

Det här är Sjöfartsverket

Det här är Sjöfartsverket

Version 24-09

Text: Sjöfartsverket

Formgivning: Consid

Foto framsida: Silvan Schuppisser/Unsplash

Tryck: Stema Specialtryck AB



Trycksak
3041 0234

Innehåll

Tillsammans tar vi sjöfarten framåt	4
Ett hav av möjligheter	7
Vårt arbete över, på och under ytan	8
Sveriges vackraste arbetsplats	11
Säkert och effektivt anlop till hamn.....	12
Underhåll av farleder	15
Vi möjliggör vintersjöfart	16
Sjömätning av svenska vatten	18
Aktiv fritid för sjömän	19
Räddningstjänst för sjö- och luftfart	21
Trafikinformation till sjöss	22
Våra fartyg.....	23
Fler röster från verket.....	24
Vi utvecklar de blå transportvägarna	27
Skandiaporten.....	27
Slussar i Trollhätte kanal.....	27
Malmporten	27
Södertälje sluss och kanal.....	28
Mälarfarterna.....	28
Landsortsfarleden	28
Framtidens sjöfart tar form	31
Hållbar sjöfart för kommande generationer	32
Fossilfrihet 2045.....	32
Miljöarbete i farledsprojekten.....	32
Samverkan i miljöfrågor.....	33
Att rå om ett kulturarv	35
Varsamt underhåll.....	35
Sjöfarten i Sverige	36
Snabbfakta.....	38

Tillsammans tar vi sjöfarten framåt

SJÖFARTSVERKET HAR ETT uppdrag som sträcker sig långt bortom våra kuster. Vi har i uppgift att säkerställa att våra vattenvägar fungerar säkert och effektivt, och vi är stolta över att spela en nyckelroll i det svenska transportsystemet. Vårt arbete bidrar inte bara till att hålla hjulen i samhället och ekonomin i rullning, utan också till att främja en hållbar utveckling för kommande generationer. När 90 procent av all Sveriges import och export går via sjötransporter är vårt arbete avgörande för att Sverige som land ska fungera.

EN AV VÅRA främsta prioriteringar är säkerhet till sjöss. Genom moderna och tillförlitliga navigations-system, såsom sjökort, fyrar och digitala hjälpmedel, minskar vi olycksrisken på våra vatten. Våra lotsar ser till att fartygen på ett säkert sätt kommer in och ut ur Sveriges alla hamnar. Vår sjö- och flygräddningsverksamhet står redo dygnet runt för att snabbt kunna ingripa vid nödsituationer, och våra

isbrytare ser till att sjötrafiken kan fortsätta året runt, även under de hårdaste vintrarna. Genom vårt arbete med att hålla farlederna säkra och framkomliga, bidrar vi direkt till människors trygghet och till att den svenska sjöfarten kan fungera utan avbrott.

HÅLLBARHET I ALLA dimensioner är hjärtefrågor för oss på Sjöfartsverket. Vi arbetar kontinuerligt för att minska sjöfartens påverkan på vår gemensamma miljö och att hitta innovationer för att effektivisera och förbättra sjöfarten. Digitalisering och modernisering är både klimatvänligt och ekonomiskt fördelaktigt.

DEN SVENSKA SJÖFARTEN är också en viktig drivkraft för vår ekonomi. Genom att säkerställa effektiva och konkurrenskraftiga hamnar och sjövägar, under lättar vi för svenska företag att handla med omvärlden. Detta stärker Sveriges roll på den globala marknaden och skapar arbetstillfällen inom en rad olika sektorer, från sjöfart till industri och handel.

” Hållbarhet i alla dimensioner är hjärtefrågor för oss på Sjöfartsverket.

”



SOM GENERALDIREKTÖR FÖR Sjöfartsverket är jag stolt över den insats som våra medarbetare gör varje dag för att säkerställa en säker, effektiv och hållbar sjöfart i Sverige. Vår ambition är att fortsätta utveckla och förbättra våra tjänster, så att vi kan möta morgondagens utmaningar med samma framgång som vi har gjort hittills.

TILLSAMMANS ARBETAR VI för en säker, miljövänlig och ekonomiskt stark framtid för Sveriges sjöfart. Jag hoppas att denna broschyr ska ge dig en djupare förståelse för vårt arbete och för den viktiga roll som Sjöfartsverket spelar i vårt samhälle.

Med vänliga hälsningar,

Erik Eklund
Generaldirektör
Sjöfartsverket

Vår viktigaste uppgift är sjösäkerhet. Vi lotsar fartyg, bryter is och erbjuder säkra farleder, navigationsstöd och sjökort. Allt med omtanke om människan, havet och miljön.

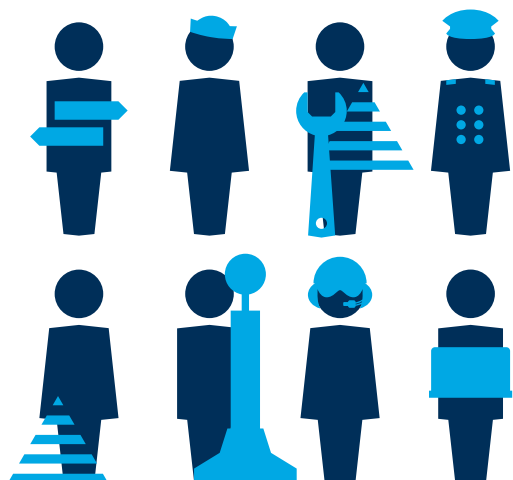
Ett hav av möjligheter

CIRKA 90 PROCENT av alla varor och råvaror går någon gång via sjövägen till och från Sverige. Det finns nämligen inget annat transportsätt som klarar av de stora volymerna på ett mer effektivt och miljövänligt sätt. Det är här Sjöfartsverket har sin kärnverksamhet.

Affärsnytta och samhällsnytta – båda ryms i Sjöfartsverkets uppdrag. Vi lotsar fartyg, bryter is, och erbjuder navigationsstöd och sjökort till de tusentals fartyg som rör sig i våra farvatten. Vi leder också Sveriges samlade resurser för sjö- och flygräddning.

Vi spelar en avgörande roll för att Sverige som land ska fungera, för att alla ska få mat på bordet och skor på fötterna. Att Sverige förblir konkurrenskraftigt och säkert med en miljövänlig och effektiv sjöfart. Vi gör skillnad, räddar liv, utvecklar framtidens tekniska innovationer och klimatsmarta lösningar.

Därför är vi också en del av Sveriges totalförsvär. Sjöfartsverkets största kund är sjöfarten, följt av hamnar och kommuner. Men andra kundrelationer ökar snabbt. Här finns näringsliv och organisationer. Turister och båtliv. Myndigheter och nationer. Och givetvis varuägarna, alltså alla de aktörer som transporterar sitt gods på sjön. Listan är lång och anledningen är enkel: sjön är allas angelägenhet och möjlighet.



Betydelsefullt arbete över, på och under ytan

SJÖFARTSVERKET ÄR EN ARBETSPLATS där våra medarbetare spelar en avgörande roll för att Sverige som land fungerar, för att alla ska få mat på bordet och skor på fötterna. Som gör Sverige konkurrenskraftigt och säkert med en miljövänlig och effektiv sjöfart. En arbetsplats där våra medarbetare kan göra skillnad.

Vi är en arbetsplats som räddar liv, utvecklar framtidens tekniska innovationer och klimatsmarta lösningar. Här jobbar allt ifrån sjökaptener, helikopterpiloter, sjömätare, kart- och mätningssingenjörer till ytbärgare och lotsar. Men också medarbetare

med vitt skilda kompetenser inom områden som till exempel HR, ekonomi, infrastruktur, IT, miljö, säkerhet, kvalitet, juridik, och kommunikation.

Sist men inte minst är vi en arbetsplats som aktivt jobbar för jämställdhet och inkludering och där vi drar nytta av varandras olikheter. En arbetsplats där våra medarbetare kan arbeta med unika och givande arbetsuppgifter och samtidigt njuta av vackra vyer i skärgården eller ute till havs.

Tillsammans arbetar vi alla för att säkra dagens och framtidens sjöfart.

Vision

Säkra sjövägar i en hållbar framtid genom maritimt partnerskap.

Verksamhetsidé

Vi erbjuder effektiva sjövägar, moderna tjänster och maritimt partnerskap för tillväxt och hållbar utveckling samt värnar om liv och miljö.



Sveriges vackraste arbetsplats

Våra sjövägar är alltid öppna. Alla dagar.
Dygnet runt. Möt några av dem som
gör det möjligt.

Säkert och effektivt anlöp till hamn

EN LOTS NAVIGERAR FARTYG genom svåra passager längs våra kuster och manövrerar fartyg till och från hamn. Genom vår lotsningsverksamhet hjälper vi fartyg att anlöp svenska hamnar på ett säkert sätt. Med unik nautisk kompetens och lokal kunskap erbjuder vi lotsning med hög leveransprecision till en rimlig kostnad i hela landet.

Genom lotsens kunskap om farleden och erfarenhet av att manövrera många olika typer av fartyg, bidrar lotsen till att sjö- och miljösäkerheten samt tillgängligheten kan upprätthållas då fartyg trafikerar svenska inre vatten. Det är lotsen som ansvarar för fartygets framfart och säkerheten i farleden, men det är alltid befälhavaren som har det totala ansvaret.

I Sverige är det lotsplikt. Det innebär att det är krav på att anlita lots på svenskt inre vatten om fartyget är längre än 70 meter, och bredare än 20 meter.

- **Möt också en av våra båtmän som gör lotsningen möjlig på sid 24**



Kalle Nordström
Lots,
Örnsköldsvik

– Jag hjälper fartyg in och ut ur hamnarna i vårt område genom att tillsammans med besättningen, all tillgänglig utrustning och min kunskap om området framföra fartyget på säkrast möjliga sätt. Som lots höjer vi säkerheten vilket är oerhört viktigt. Genom vår lokalkännedom och spetskompetens kan vi minimera risken för olyckor.

– Dessutom känns det bra att minska risken för skador på miljön, speciellt här i världsarvet Höga Kusten! Att vara till sjöss är mer ett kall än ett jobb för mig. Känslan av att lämna hamn första gången efter att man har mönstrat på är svårslagen, men att vara hemifrån långa perioder kan vara svårt. Som lots är man nära hemmet, familj och vänner, men kan samtidigt fortsätta jobba på havet. Det gör lotsyrket oslagbart!

Utför cirka
31 000
lotsningar per år

Förfogar över cirka
72
lotsbåtar



BÖNAN



Drift och underhåll av cirka

6 000

flytande sjösäkerhetsanordningar

Ansvarar för cirka

1 100

av Sveriges fyrar

Underhåll av farleder

SJÖFARTSVERKET UTVECKLAR OCH håller de svenska farlederna öppna, säkra och i gott skick. Underhåll, utmärkning samt planering och förbättring av farlederna är ett fortlöpande arbete för att klara kraven på ökad kapacitet, miljö- och sjösäkerhet. I vår uppgift ingår att inrätta och hålla miljöanpassade och säkra sjövägar som tillgodoser sjöfartens behov. På så sätt minskas riskerna för sjöolyckor med konsekvenser för människor och miljö.

Med sikte på sjösäkerhet och kostnadseffektivitet anpassar Sjöfartsverket kontinuerligt farledshållningen till ändrade trafikflöden och sjöfartens behov samt till den tekniska utvecklingen. För att sjöfarten ska kunna navigera håller vi med sjösäkerhetsanordningar som fyrar, bojar, prickar, radarfyrar, referensstationer för satellitnavigering med mera. Arbetet med att underhålla dessa utförs av vår personal och sker främst från arbetsfartyg och lotsbåtar, men också av svävare, snöskoter och helikopter.



Tobias Johansson **Fyringenjör,** **Norrköping**

– Som fyringenjör är mitt huvudansvar förvaltning av fyrtekniken i fyrarna på västkusten och i Vänern. Jag ansvarar för ungefär 350 av Sjöfartsverkets 1100 fyrar. Varje år besiktar jag en fjärdedel av mina fyrar för att se i vilket skick teknik och fyrlykta är i. Jag hanterar även frågor från allmänheten. Vissa undrar om tekniken, andra om vi har gamla bilder på fyrar och en del undrar varför fyren har ändrat utseende eller varför den är släckt. Mitt område är viktigt för sjöfarten till Sverige. Utan fyrar som fartygen kan navigera efter finns risken att de går på grund vilket kan medföra avsevärda konsekvenser. Det bästa med mitt jobb är friheten och variationen av arbetsuppgifter och att få vara i skärgården. Sjöfartsverket är för mig verkligen Sveriges vackraste arbetsplats!



Linda Svenson Styrman, isbrytaren Frej

– ”JAG KÖR BÅT” är det korta svaret på vad jag jobbar med, men det är så mycket mer än så. Förutom att framföra fartyget, sköta logistikarbetet och effektivisera hjälpen när vi bryter is, är vi styrmän ansvariga för navigationsutrustning, sjukvård, säkerhetsutrustning och arbetar också tillsammans med överstyrman med kemikalier, underhållsarbete med mera.

– Det bästa med jobbet är att jag gillar sjömanslivet generellt – att arbeta en period och bo, äta och umgås på jobbet, och sedan vara hemma en lika lång period. Här på isbrytarna är arbetet omväxlande över året och rent operativt tycker jag det är häftigt när vi på bryggan arbetar som ett team och tillsammans löser uppgiften att hjälpa fartygen dit de ska.

ISBRYTNING

Vi möjliggör vintersjöfart

OAVSETT ÅRSTID SKA SJÖFARTEN FUNGERA och alla svenska hamnar ska kunna ha öppet dygnet runt, året runt. Våra isbrytare ger handelsfartygen assistans genom att övervaka, dirigera, leda och bogsera under vintertid. Våra isbrytare och isbrytarverksamheten är en kritisk funktion för Sveriges infrastruktur i stort, men också för landets totalförsvaret.

Isbrytarassistansen görs främst av våra egna isbrytare men vid behov hyr vi in externa resurser. Genom samarbete med Finland säkerställer vi ett effektivt utnyttjande av isbrytarresurser.

Sjöfartsverket har idag sex isbrytare: Ale, Atle, Frej, Idun, Oden och Ymer. Flera av de nuvarande isbrytarna kommer att behöva bytas ut under kommande år. Vi har därför tagit fram en design för en modern isbrytare med kapacitet att bryta en 32 meter bred ränna. Dessutom kommer den kunna köras på fossilfritt bränsle. Moderna isbrytare är en förutsättning för att de enorma satsningarna på industrin i Norrland ska nå full effekt.

Utöver att bryta is utanför Sveriges kust chartras vår isbrytare Oden av Polarforskningssekreteriatet varje sommar. Det har gjorts sedan 1991 då Oden var det första icke atomdrivna ytfartyget som nådde Nordpolen. Under polarresorna genomförs forskning i polarområdena.



Driftar och bemannar

6

statliga isbrytare

Utför cirka

600

isbrytarassistanser per år

Foto: André Haglund

Sjömätning av svenska vatten

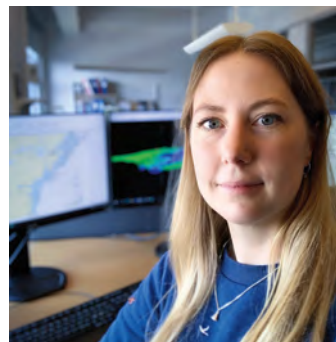
SJÖFARTSVERKET HAR STOR kompetens och lång erfarenhet av att sjömäta svenska vatten. Vi mäter djupen i farlederna och lägesbestämmer objekt som är av betydelse för navigering. Dessutom gör vi regelbundna kontrollmätningar av vissa farleder och sjömäter inför, under och efter muddringar in till större hamnar.

En viktig del i arbetet är att producera sjökort av hög kvalitet som ger bästa möjliga stöd för navigering i svenska vatten. Det gäller för kommersiell sjöfart men också för fiske- och fritidsbåttrafikens samt marinens behov. Vi sjömäter främst inom ramen för HELCOM-överenskommelsen, det vill säga den överenskommelse mellan nio länder som syftar till att gemensamt bidra till att skydda Östersjöns marina miljö, och för att säkra upp befintliga farleder. Det innebär att sjömätningen är koncentrerad till de områden där större fartyg rör sig.

Ger ut inte mindre än

117

officiella sjökort



Anna Wall
Kartingenjör,
Norrköping

– Jag jobbar med djupdata och tar fram kartunderlag och analyser till våra kunder. Det kan vara underlag inför muddringsarbeten eller kabelläggning där kunden vill veta hur havsbotten ser ut för att kunna ta vissa beslut. Jag är även med i flera internationella uppdrag. Dels i en grupp som arbetar med att ta fram en ny standard som ska användas i framtidens ECDIS*, och i ett EU-projekt som producerar en djupdatamodell över Europas vatten, där data kan laddas ner gratis av användare. Det bästa med jobbet är att det jag gör faktiskt används på riktigt.

* Electronic chart display and information system

SJÖMANSSERVICE

Aktiv fritid för sjömän

SJÖMANSSERVICE ARBETAR FÖR en aktiv och meningsfull fritid för sjöfolk. På Sjöfartsverkets sjömansklubbar får besökarna möjlighet till social kontakt, rekreation och motion samt tillgång till internet och medier. Sjömansservice utför även besök på fartyg som inte kan besöka våra anläggningar. Arbetet kännetecknas av nära samverkan med hamnar, rederier, sjömanskyrkan och andra intressenter.

Verksamheten styrs av ILO-konventionen om sjömäns välfärd till sjöss och i hamn, som Sverige har skrivit under. I de hamnar som har sjömansklubbar erbjuds sjöfarare från alla nationers fartyg ett mångfasetterat aktivitetsutbud. I Antwerpen och kringliggande hamnar ger ett platsombud service till svenskflaggade fartyg samt till svenskar ombord på utlandsflaggade fartyg.

Besöken ombord syftar till att bryta isoleringen och förmedla en social delaktighet i samhällslivet. Servicen omfattar alltifrån förmedling av telefon- och surfkort och dagsfärsk tidningar till, när tiden så medger, färder till stadskärnan och sevärda utflyktsmål liksom arrangemang av idrott och andra sociala aktiviteter. Allt för att livet ombord ska bli lite bättre.

Besöker cirka

7 000

fartyg per år



Glenn Hjelle Motionsansvarig, Göteborg

– Jag är motionsansvarig på Sjömansservice och platsombud på Rosenhills Seamen's Center. I mina roller arrangerar jag event för sjöfolk samt besöker fartyg i handelsflottan och hämtar besättningar och tar med dem till vårt sjömanscenter, där de kan delta i olika aktiviteter eller bara ta det lugnt. Jag brukar också delta på olika mässor och besök på sjöfartshögskolorna på Chalmers och i Kalmar. I sjömansidrottens motionsportal, SeaSportal, kan användarna föra sin egen träningsdagbok, få övningar och andra hälsotips. Ju mer motionerande, desto bättre blir välmåendet!



Förfogar över

7

räddningshelikoptrar

Sjö- och flygräddningscentralen

JRCC

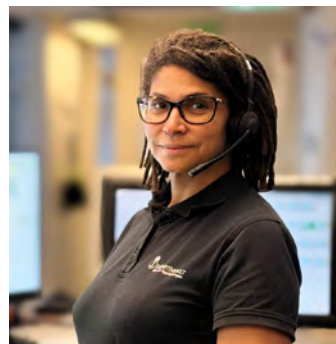
finns i Göteborg

Räddningstjänst för sjö- och luftfart

SJÖFARTSVERKET ANSVARAR FÖR sjö- och flygräddning inom svensk räddningsregion vilket inkluderar svenskt territorium med omgivande vatten samt Väneren, Vättern och Mälaren. Insatserna leds av räddningsledare från Sjö- och flygräddningscentralen i Göteborg.

Samverkan med andra myndigheter och organisationer verksamma inom räddningstjänst är en förutsättning för en effektiv räddningsverksamhet. Vid insatser använder vi våra egna och samverkanspartners (främst Svenska Sjöräddningssällskapet och Kustbevakningen) luftfartyg och båtar, men räddningsledaren förfogar över hela samhällets samlade resurser.

Räddningshelikoptrarna är dessutom en unik resurs för hela samhället även vid andra typer av olyckor och kriser. Vi bistår med en rad olika resurser vid annan räddningstjänst som exempelvis eftersök av försvunnen person, miljöräddningstjänst och vid internationella sjö- och flygräddningsinsatser genom avtal med samtliga grannländer.



Joanna Paraíso, Räddningsledare Sjö, Göteborg

– Som räddningsledare leder och koordinerar jag och mina kollegor sjö- och flygräddningsinsatser. Det är min uppgift att göra en bedömning och ta beslut om en sjöräddningsinsats ska startas, följt av det övergripande ansvaret för insatsen. Vi har kontakt med andra organisationer och myndigheter som kan vara involverade i insatsen eller behöver informeras om vad som händer. Andra dagar är jag biträdande räddningsledare och svarar på larmsamtal, larmar ut och leder räddningsenheter samt passar VHF-kanal 16 runt hela vår kust och de stora sjöarna. Jag kan inte förneka att det känns rätt bra att ha till huvuduppgift att rädda liv. Även om inte alla ärenden är på liv och död, handlar det om att så snabbt och smidigt som möjligt få en person från en utsatt eller livshotande situation till en säker plats eller sjukvård.



Patrik Bolinder **VTS-operatör,** **Södertälje**

– Mitt jobb innebär att jag informerar, observerar och styr sjötrafiken i VTS-områdena Luleå, Stockholm, Södertälje och Bråviken. Det gör jag bland annat med hjälp av VHF, radar och AIS*-information från fartyg. Det bästa med jobbet är att det alltid dyker upp nya situationer som behöver lösas.

– VTS är fortfarande i sin "vagga", det utvecklas och värderas konstant tillsammans med all ny teknik samt hur världsläget ser ut. Att få vara med i den utvecklingen är verkligen spännande. Min uppgift är att i första hand rädda liv, miljö och egendom – det säger nog allt!

* Automatic Identification System

SJÖTRAFIKINFORMATION

Trafikinformation till sjöss

TRAFIKINFORMATION TILL SJÖSS innebär att tillhandahålla information om sjötrafik, så kallad Vessel Traffic Service (VTS), navigationsvarningstjänster samt att uppfylla EU:s direktiv för trafikövervakning och sjöfartsrapportering.

Våra trafikcentraler ger information och service till sjötrafiken i hårt trafikerade och miljö känsliga områden. Vi bistår även i frågor relaterade till svenska anlöp och tillhandahåller sjöfartsadministrativa rapporteringsverktyg.

VTS finns i tio kustområden och är en sjösäkerhetstjänst till sjöfarten. Syftet är att genom tidsbunden trafikinformation och att vid behov organisera trafikflödet och ge direkt navigationsstöd, minska risken för kollisioner, grundstötningar och skador på människa, miljö eller egendom.

Sammantaget bidrar Sjöfartsverket tillsammans med hamnar och andra aktörer till koordinerade, säkra och effektiva fartygsanlöp. Det gör vi genom rätt service vid rätt tidpunkt med ett tydligt och övergripande fokus på sjösäkerhet och tidsvinst.



Anders Hall Befälhavare, arbetsfartyget Scandica

– Scandica utgår från Rönnäng och täcker ett område från Strömstad till Västervik, samt Öland och Gotland. Vi är farledsansvariga för vårt område vilket innebär att 200 lysbojar, 700 prickar och 300 fyrar skall fungera för yrkessjöfarten, samt att fritidsbåtar skall komma säkert fram. Dessutom är vi extra resurs för isbrytningen på Väneren under vintern.

– Som befälhavare har jag det yttersta ansvaret ombord. Vi är åtta personer i besättningen och jag planerar och fördelar den dagliga verksamheten både på kort sikt samt årsvis. Det bästa med jobbet är variationen – vi kan ha en plan om hur veckan skall se ut men så blir det sällan. Det kan komma in en felrapport som vi måste åtgärda eller så blir vädret sämre och då måste vi anpassa oss.

REDERIET

Våra fartyg

VI HAR MÅNGA fartyg i vår verksamhet och vårt eget rederi har ansvar för alla dessa; deras säkerhet, utrustning och gemensam standard.

Sjöfartsverket har tio stycken arbetsfartyg som i huvudsak jobbar i de olika farlederna med underhåll av sjösäkerhetsanordningar. Exempelvis har vi Scandica och Baltica, som också används som extra resurser inom isbrytningen vid behov, den mindre båten Arkö och katamaranbåten Fyrbjörn. Prickbjörn, vårt hybridfartyg, är anpassad för Trollhätte kanal.

Vi äger också fartyg för sjömätning. Från lilla Petter Gedda som kan sjömäta på grunda områden, till Gustaf af Klint som har möjlighet att utföra så kallade ramningar.

I vår flotta har vi ett 70-tal lotsbåtar. De har olika egenskaper och ser olika ut beroende på när de är tillverkade, och var de är verksamma. En av våra lotsbåtar drivs på metanol, och alternativa bränslen är något vi tittar mer på för framtiden.

Utöver detta har vi sex isbrytare, varav Idun är vårt senaste tillskott. Oden är den största isbrytaren. Atle, Frej och Ymer är nästan identiska och är de näst största. Ale är den minsta och är byggd för isbrytning i Väneren. Ale kan dessutom köra med HVO i tanken.

Fler röster från våra medarbetare



Rolf Jakobsson **Båttman,** **Sundsvall**

– Jag sköter lotstransporterna med våra två lotsbåtar. Utöver det gör vi båtmän även farledsarbeten som utsättning av prickar, tillsyn och viss skötsel av fyrar. Vi är även en utbildad SAR-enhet (Search and Rescue). Att vara båttman är ett varierande jobb där underhåll av våra tjänstebåtar, snöröjning och en del skötsel av våra fastigheter också ingår. Det bästa med jobbet är att vi jobbar under eget ansvar. Arbetskamraterna är ett tajt gäng, nästan som en liten familj. Jag är inne på mitt 48:e år som båttman och tycker fortfarande det är lika roligt att gå till jobbet varje gång!

Linda Onmalm **BI-analytiker,** **Norrköping**

– Min enhet, Verksamhetsanalys, är ett internt stöd åt övrig verksamhet då vi kan komplettera den verksamhetskunskap som finns med datadrivna analyser. Tillsammans ger det insikter som gör att verksamheten kan fatta välgrundade beslut. Jag jobbar med att ta fram statistik och utför analyser på uppdrag av verksamheten, men svarar även på externa förfrågningar gällande statistik från exempelvis andra myndigheter och privatpersoner. Det bästa med mitt jobb är alla trevliga kollegor på Sjöfartsverket och den glada och trevliga stämningen vi har på kontoret! När det gäller själva arbetsuppgifterna så är det bästa att det är så varierande, man ställs inför olika frågeställningar och uppgifter och ingen dag är den andra lik.



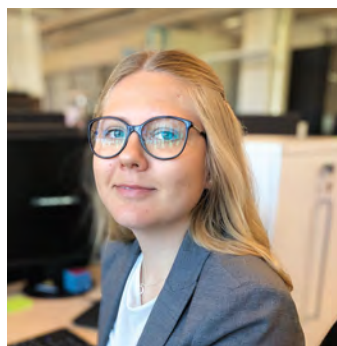


Angelica Claar **Säkerhetsskydds-** **specialist,** **Norrköping**

– Jag arbetar med säkerhetsskydd, vilket handlar om att skydda information och verksamhet som är av betydelse för Sveriges säkerhet mot spioneri, sabotage och terroristbrott. I praktiken innebär det att ta fram styrande och stödjande dokument som ser till att vi på Sjöfartsverket agerar i enlighet med gällande lagar, förordningar och föreskrifter. Sverige befinner sig i ett allvarligt säkerhetsläge och ett angrepp mot verksamhetsutövare som bedriver säkerhetskänslig verksamhet skulle kunna leda till omfattande och allvarliga konsekvenser. Därför är arbetet med att upprätthålla säkerhetsskyddet otroligt viktigt. Att få arbeta med dessa intressanta men framför allt viktiga frågorna i en otroligt spännande verksamhet är också det bästa med mitt jobb!

Magnus Carrö **IT-support,** **Norrköping**

– Som tjänsteansvarig ansvarar jag för de tjänster IT-Support erbjuder; beställningsflöde för konton, behörigheter och IT-produkter. Jag coachar även de som jobbar i vår "first line" så de kan göra ett bra jobb i att stötta våra användare. Jag jobbar med utveckling och uppföljning av tjänsteförfrågningar. Det bästa med jobbet är att vi har kontakt med i stort sett alla på Sjöfartsverket och jag har väldigt bra och roliga kollegor. När vi har processer och tjänster som är effektiva och levererar värde kan våra kollegor ute i verksamheten ha hög tillgänglighet och göra sitt jobb utan problem. Om lotsarna inte kan lotsa eller om isbrytarna inte kan bryta is kan inte alla fartyg komma in till svensk hamn och viktiga leveranser kommer inte fram. Vi hjälper till att hålla Sverige öppet!



Louise Larsson **Miljöstrateg,** **Norrköping**

– Jag arbetar övergripande med vårt miljöstrategiska arbete. På vår enhet jobbar vi med många olika saker, och jag har jobbat med bland annat utredningar, miljökrav vid upphandling och olika regeringsuppdrag till exempel om energi. Jag har varit med och tagit fram vår miljöhandlingsplan och förslag till nya miljömål. Just nu jobbar jag med vårt övergripande klimatanpassningsarbete, där vi bland annat tar fram klimat- och sårbarhetsanalys och handlingsplan och rapporterar det till SMHI och departementet. Det bästa med mitt jobb är kollegorna och jag gillar att miljö är ett område under utveckling, det kommer ständigt ny kunskap och nya regleringar. Det känns meningsfullt att arbeta med miljöfrågor då det är en av vår tids stora utmaningar.

Idag är vägnäten runt storstäderna hårt belastade och det råder kapacitetsbrist i många delar av järnvägsnätet. Sjöfartens kapacitet och effektivitet skiljer sig på så vis från väg- och järnvägssystemen. För farleder finns vanligtvis inga begränsningar i hur många fartyg som kan passera ut och in i en hamn. Eftersom det är möjligt att öka antalet anlöp i hamnar kan man säga att hela sjötransportsystemet generellt har ledig kapacitet.



Vi utvecklar de blå transportvägarna

TILLSAMMANS MED HAMNAR, kommuner och andra myndigheter driver Sjöfartsverket flera projekt i syfte att utveckla infrastrukturen i våra farleder. Det handlar om att öka säkerheten och anpassa farlederna för att möta sjöfartens behov. Detta arbete ger ökad konkurrenskraft för näringslivet och större samhällsnytta. Här berättar vi mer om några av de stora utvecklingsprojekt som pågår just nu.

Skandiaporten

Göteborgs hamn är idag den enda hamnen i Sverige som kan ta emot världens största fartyg. Men i dagsläget kan de inte anlöpa Sverige fullastade. För att lösa problemet, och därmed säkerställa bra förutsättningar för svensk handel, krävs en omfattande fördjupning av farleden. Projektet kallas Skandiaporten och genomförs i samverkan mellan Sjöfartsverket, Trafikverket och Göteborgs Hamn AB. Sjöfartsverket ansvarar för muddring och utmärkning i farleden och arbetena i farleden

påbörjas sommaren 2026. Projektet beräknas helt färdigställt årsskiftet 2027/2028.

Slussar i Trollhätte kanal

För att säkra Vänersjöfartens framtid planeras för nya slussar i Trollhätte kanal, vid Lilla Edet, Trollhättan och Vänersborg. Dagens slussar beräknas vara uttjänta 2030 och nya slussar skapar förutsättningar för att i framtiden frakta mer gods sjövägen, vilket avlastar järnvägen och ger färre lastbilstransporter. Projektet är ett samarbete mellan Trafikverket och Sjöfartsverket.

Malmporten

Malmporten är Sveriges största muddringsprojekt i modern tid, men det är framför allt ett projekt med stora vinster för miljö, samhälle och människa. I dag kan fartygen inte komma fullt lastade eller lasta fullt vid kaj eftersom det är för grunt i hamnen och farlederna i Luleå. När projektet är klart kommer

För en av Sveriges viktigaste exportindustrier, malmindustrin, exporteras i stort sett allt via sjöfart.

Luleå Hamn kunna ta emot större, fullt lastade fartyg och hantera tre till fyra gånger så mycket gods som i dag, tack vare djupare farleder och ny djuphamn som ger effektivare sjötransporter med kraftigt minskad miljöpåverkan. På så sätt möjliggör Malmporten tillväxt och stärkt konkurrenskraft, grön omställning och livskraftiga samhällen i norr. Sjöfartsverket ansvarar för fördjupning och breddning av farlederna. Projekt Malmporten är ett samarbete mellan Luleå Hamn AB, Luleå kommun, Sjöfartsverket och Trafikverket.

Södertälje sluss och kanal

Syftet med projektet Södertälje sluss och kanal är att förbättra sjösäkerheten och tillgängligheten i de allmänna farlederna genom Södertälje kanal och Mälaren. Ökad kapacitet i farlederna möjliggör för större och färre fartyg och med en förbättrad infrastruktur för sjöfarten på Mälaren kan järnvägen och vägnätet, som idag är hårt belastade, avlastas.

Mälarfarterna


Farlederna till Mälarhusarna Västerås och Köping ska muddras för ökat djupgående. Större fartyg leder till högre lastkapacitet och mindre klimatpåverkan. Projektet genomförs som ett led i regeringens vision om att minska de fossila utsläppen med 70 procent fram till 2030. Syftet är att förbättra sjösäkerheten och tillgängligheten i de allmänna farlederna genom Mälaren och med förbättrad infrastruktur för sjöfarten på Mälaren kan järnvägen och vägnätet avlastas.

Landsortsfarleden

När godshanteringen ökar i Södertälje och Mälarhusarna ställs allt större krav på en farled med bättre kapacitet, anpassad efter större och mer djupgående fartyg. Dagens farled är både smal och krokig och har begränsningar i både tillgänglighet och kapacitet. Syftet med projektet är att öka säkerhet, kapacitet och tillgänglighet i farleden mellan Södertälje och Landsort.



Göteborgs hamn är idag den enda hamnen i Sverige som kan ta emot världens största fartyg. Projekt Skandiporten syftar till att säkerställa bra förutsättningar för svensk handel i form av en fördjupning av farleden in till Göteborg, så att fartygen i fortsättningen kan anlända hamnen fullastade.



Vår simulatoranläggning i Göteborg utgör ett teknikcentrum som bidrar till morgondagens lösningar inom sjöfart och maritim verksamhet. Den är ett unikt kompetenscentrum för forskning, utveckling, innovation och utbildning. Simulatoren används bland annat i projektet Navigationsstöd från land.

Framtidens sjöfart tar form

VI ARBETAR AKTIVT med att utveckla Sjöfartsverket genom innovations- och utvecklingsprogram och projekt i linje med vår utvecklingsstrategi. Syftet är att göra oss till en modern, effektiv och attraktiv myndighet. Delar av innovations- och utvecklingsverksamheten finansieras av EU och andra externa finansörer.

Sjöfartsverket bidrar till de transportpolitiska målen genom att skapa effektiv, robust, säker och miljöeffektiv sjöfart. Sjöfarten är komplex med många komponenter och aktörer och det finns ett antal kritiska gränzytor och överlämningar inom sjöfarts-systemet. Därför behöver stora delar av utvecklingen ske i samverkan med andra aktörer för att avsedda nyttor ska kunna förverkligas.

Sjöfarten är internationell till sin karaktär och regleras till stor del av internationella standarder och rekommendationer. Det pågår en snabb utveckling

av digitaliseringen inom sjöfarten i olika internationella organisationer, processer och projekt, där vi aktivt deltar.

Exempel på utvecklingsområden som Sjöfartsverket driver och som är viktiga för att vi ska kunna utvecklas i takt med omvärldskraven är:

- Smarta anlöp
- Framtidens sjökort
- Navigationsstöd från land / fjärrlotsning
- Digitaliserade och uppkopplade farleder
- Social hållbarhet, rekrytering och kompetensutveckling

Hållbar sjöfart för kommande generationer

SJÖFARTSVERKET JOBBAR FÖR att nå Sveriges miljömål och ser kontinuerligt över verksamheten för att möjliggöra en hållbar sjöfart. En stor del av vårt arbete syftar till att sjöfarten längs Sveriges kuster kan bedrivas på ett säkert sätt för människor och miljö. Vi arbetar för att minska miljövtrycket från alla delar av vår verksamhet.

Ett viktigt mål är att våra fartygs- och helikopterflottor ska vara energieffektiva och ha låga utsläpp. Det ska vi nå genom både åtgärder i driften och med hjälp av tekniska lösningar. Ett aktivt arbete pågår för att hitta lösningar för bränslebesparingar som passar fartygen i vår flotta. Vi jobbar också för att produkter och tjänster som vi använder ska vara hållbara, och vi deltar i forskningsprojekt med miljöprofil för att utveckla vårt miljöarbete, ställer miljökrav i upphandlingar och undersöker och åtgärdar förorenade fastigheter samt att vi överlag hushåller med naturresurser och ökar andelen förnybar energi.

Fossilfrihet 2045

I linje med Sveriges nationella klimatmål ska Sjöfartsverket minska koldioxidutsläppen från fartygsflottan och bli fossilfria till 2045. Vår egen fartygsflotta står för den största delen, cirka 90 procent, av våra utsläpp, och det är framför allt våra isbrytare som står för den största delen. Det är alltså där vi kan göra störst skillnad för att minska utsläppen.

Omställningen av Sjöfartsverkets fartygsflotta är ett långsiktigt arbete. För att minska utsläppen krävs en kombination av flera olika åtgärder. Genom ett förändrat sätt att utföra vårt uppdrag, exempelvis genom sänkt fart och en annorlunda planering, kan vi uppskattningsvis halvera vår bränsleförbrukning. En annan viktig del är omställningen till fossilfria bränslen.

För att påbörja det arbetet har vi från regeringen tilldelats 45 miljoner kronor per år under perioden



2022–2024, och därefter ett årligt anslag om 6 miljoner kronor.

Miljöarbete i farledsprojekten

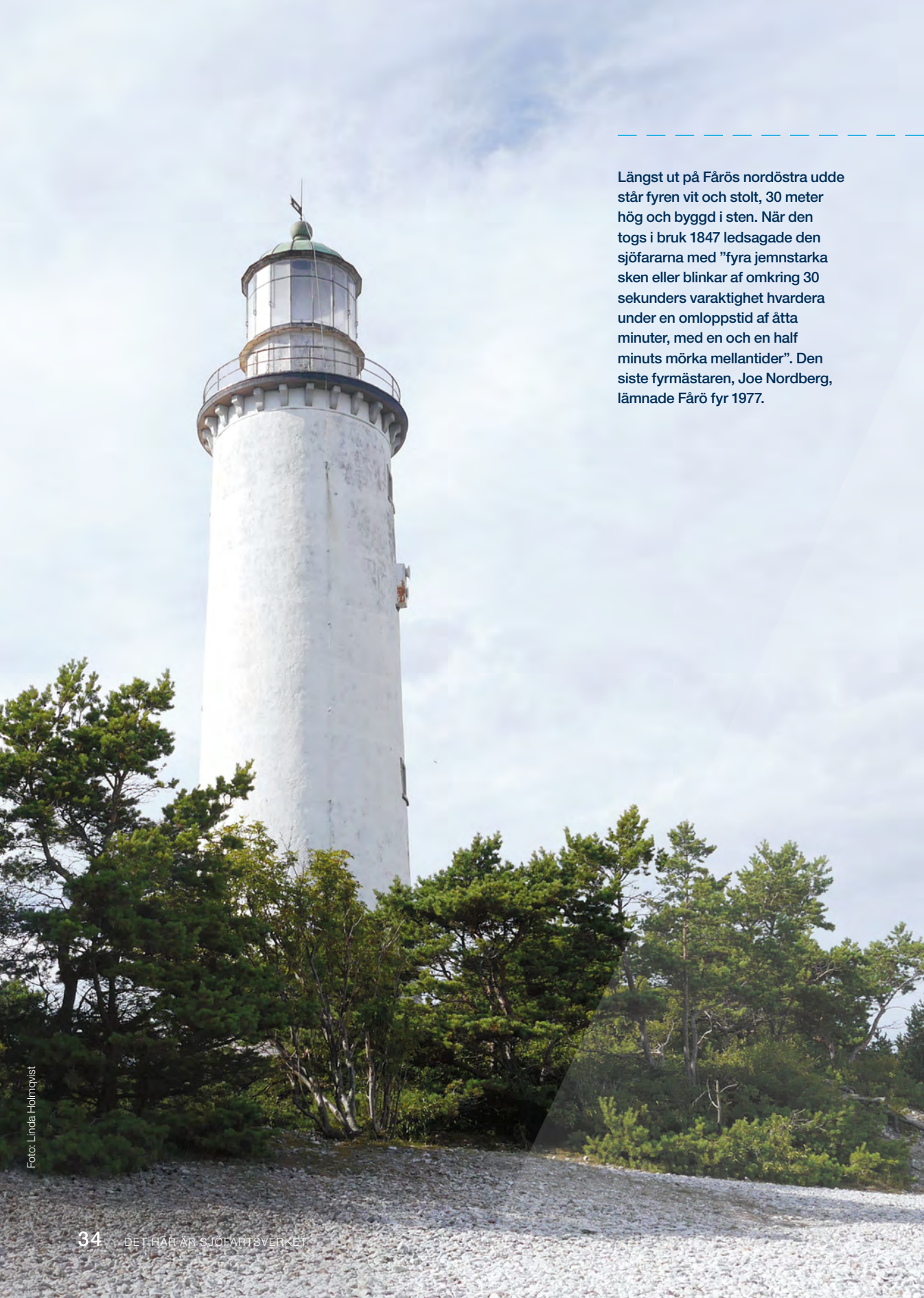
Sjöfartsverkets farledsprojekt är nödvändiga för att kunna erbjuda säkra godstransporter till sjöss, men det innebär alltid en påverkan på den omgivande miljön. Det krävs antingen tillstånd från mark- och miljödomstolen eller en anmälan till tillsynsmyndighet för att få genomföra denna typ av arbeten.

Sprängningar och pålningsarbeten ger upphov till buller både över och under vattenytan. Muddring ger upphov till grumling i vatten, och muddermassorna som delvis kan vara förorenade, måste hanteras. Vi arbetar aktivt för att minska miljöpåverkan i farledsprojekten, till exempel genom att anpassa muddringsmetoden utifrån sedimentens egenskaper, eller att begränsa arbetstiden.

Samverkan i miljöfrågor

Att arbeta tillsammans med andra är viktigt för att förstå miljöfrågorna och hitta de bästa lösningarna. Sjöfartsverket ingår som en av flera myndigheter i den nationella samordningen för oljeskadeskydd (NSO). Vi samverkar även med andra statliga myndigheter när det gäller förorenade områden. Vi är också aktiva i att förbereda Sveriges bidrag till internationella sammanhang som den marina miljöskyddskommittén i den internationella sjöfartsorganisationen (IMO) och Östersjösamarbetet HELCOM:s arbetsgrupp för sjöfartsfrågor.

Vi samarbetar med Trafikverket i frågor för sjöfartens roll i trafiksystemet som helhet, som till exempel de stora farledsprojekten och frågor som rör den nationella sjöfarten. I farledsprojekten är ofta också hamnar och kommuner inblandade i olika steg av processen.



Längst ut på Fårös nordöstra udde står fyren vit och stolt, 30 meter hög och byggd i sten. När den togs i bruk 1847 ledsagade den sjöfarna med "fyra jernstarka sken eller blinkar af omkring 30 sekunders varaktighet hvardera under en omloppstid af åtta minuter, med en och en half minuts mörka mellantider". Den siste fyrmästaren, Joe Nordberg, lämnade Fårö fyr 1977.

Att rå om ett kulturarv

SJÖFARTSVERKET HAR FYRAR och byggnader i unika miljöer längs hela Sveriges kust och vid våra stora sjöar. Våra fastigheter är viktiga kulturskatter och vi har ett stort och viktigt uppdrag att förvalta dem med respekt, långsiktighet och hållbarhet.

Varsamt underhåll

Sjöfartsverket ansvarar för cirka 1 100 fyrar runtom i Sverige. Vi har 260 fastigheter samt cirka 2 000 byggnadsverk såsom fyrar och båkar på andra fastigheter. Av dessa är 38 platser och cirka 200 byggnader statliga byggnadsminnen. I princip alla platser används fortfarande i vår verksamhet och det är vårt ansvar att underhålla och vårda dem på ett korrekt sätt för all framtid. För fyrarna innebär det att vi även ser till att de har den teknik, funktion och säkerhet som krävs av den moderna sjöfarten.

Dagens största hot mot kulturmiljöerna är klimatförändringar, framför allt till följd av fuktigare klimat,

extremväder och havsnivåhöjning. Det ställer höga krav på kontinuerligt löpande underhåll med stor försiktighet enligt vårdprogram och underhållsplaner. Att ta fram ett vårdprogram innebär en komplett beskrivning av platsen och byggnaderna i detalj, där historia och antikvariska värderingar är viktiga delar. Informationen vi samlar in hjälper oss att göra underhåll på rätt plats, vid rätt tidpunkt och med rätt material och metoder. På så sätt kan vi vårda våra kulturmiljöer varsamt och långsiktigt, med fokus på kvalitet och miljö.

Sjöfarten i Sverige

SVERIGE HAR EN AV DE LÄNGSTA kuststräckorna i Europa med cirka 240 mil kust och är därmed beroende av sjöfarten för import och export av varor och gods. Sjöfarten är en central del av transportsystemet och klarar stora volymer på ett effektivt och hållbart sätt. De svenska godstransporterna domineras volymmässigt av importerade energiråvaror och traditionella exportprodukter knutna till gruv-, stål- och skogsindustrin. För vissa typer av varor, såsom oljeprodukter i stora volymer, är sjötransporten ofta det bästa transportslaget.

Totalt sett finns ett 100-tal hamnar i Sverige, varav cirka 50 är så kallade allmänna hamnar som är öppna för all slags trafik. Därutöver finns ungefär lika många industrihamnar som i regel endast tar emot ägarens hamntransporter. De allmänna hamnarna står för merparten av all trafik när det gäller fraktat gods och passagerare över de svenska hamnarna.

Det finns en stor kapacitetsreserv på sjön som inte tas tillvara idag. Detta gäller både våra kuster och våra insjövattnensystem. Samtidigt förvärras flaskhalsarna på land när vägnät, stadstrafik och järnvägar inte orkar svälja det ständigt ökande trycket. I det här sammanhanget agerar Sjöfartsverket både expert, pådrivare och projektpartner med målet att utveckla sjövägarnas roll som ett hållbart alternativ till landtransport.

Tillsammans med andra aktörer som våra kunder, speditörer, transportbeställare och andra myndigheter bedriver vi analysarbete och projekt i syfte att åstadkomma förändringar som gynnar både samhälle och näringsliv.

Närheten till havet är en del
av den svenska folksjälen.
Vi tillgängliggör kusten,
skärgårdarna och
tiotusentals öar för alla.



Snabbfakta

Sjöfartsverket är ett tjänsteproducerande
statligt affärsverk med cirka

1700

anställda runt om i hela landet.



Sjöfartsverket tillhör Landsbygds- och
infrastrukturdepartementet och får
sitt uppdrag av regeringen.



Verksamheten finansieras till största del
genom avgifter från handelssjöfarten
i form av farleds- och lotsavgifter.



90 %

av alla varor och råvaror går någon gång
via sjövägen till och från Sverige.



- Lotsstation
- Sjö- och flygräddningsbas
- Övrigt



Sjöfartsverket har sin centrala styrning i Norrköping. Den regionala organisationen är koncentrerad till den svenska kusten och de stora insjöarna. Bland annat har vi 23 lotsstationer samt fem sjö- och flygräddningsbaser.



Insatser på internationellt vatten styrs av avtal med EU och FN:s internationella sjöfartsorganisation IMO.



Sjöfartsverket är en del av Sveriges totalförsvär.

Sveriges kust är cirka

240 mil

vilket är en av de längsta kuststräckorna i Europa.

Sjöfartsverket finns
på sociala medier



facebook.com/sjofartsverket



instagram.com/sjofartsverket



youtube.com/SjofartsverketMedia



linkedin.com/company/sjofartsverket

Sjöfartsverket
601 78 Norrköping
sjofartsverket@sjofartsverket.se



SJÖFARTSVERKET