



Göteborgs Hamn AB  
max.franzen@setterwalls.se  
malin.wikstrom@setterwalls.se

Elektronisk delgivning

## Dispens från förbud att dumpa muddermassor inom vattenområde, utanför Göteborgs hamn sydsydväst om Vinga, plats benämnd "Nya Vinga" i Göteborgs kommun

### Beslut

Länsstyrelsen i Västra Götalands län beslutar att meddela Göteborgs Hamn AB (GHAB) dispens enligt 15 kap. 29 § miljöbalken från förbudet att dumpa avfall inom Sveriges sjöterritorium. Dispensen gäller för dumpning av maximalt 1 200 000 tfm<sup>3</sup> muddermassor, från underhållsmuddring av farled och hamnbassänger i Göteborgs hamn (enligt bilaga 1), inom vattenområde benämnt Nya Vinga enligt bilaga 2 och 3.

Dispensen gäller i 10 år räknat från det att detta beslut har vunnit laga kraft.

Länsstyrelsen avslår Göteborgs Hamn AB:s ansökan om dumpning av andra massor än de som beviljas dispens för enligt ovan.

Länsstyrelsen avslår Sveriges Fiskares Producentorganisations och Swedish Pelagic Federation Producentorganisations yrkande om ekonomisk kompensation.

### Villkor

Dispensen förenas med följande villkor:

1. Om inte annat framgår av övriga villkor ska dumpningsarbetena utformas och utföras i huvudsaklig överensstämmelse med vad GHAB angett i

ansökningshandlingarna samt i övrigt har angivit eller åtagit sig i ärendet.

2. Dumpning ska i första hand ske inom del av Nya Vinga som tidigare använts för dumpning av massor, se markerat område i bilaga 2. Det område där dumpning tillåts har följande koordinater enligt WGS84.

ID	Lat	Long
1	57,61948916	11,57187778
2	57,61895808	11,57254711
3	57,61790541	11,57072878
4	57,61142745	11,58246135
5	57,61066431	11,58088437
6	57,60986677	11,57356691
7	57,60677696	11,56718691
8	57,61068333	11,55840000

3. Dumpning inom resterande del av Nya Vinga, se markerat område i bilaga 3, får enbart ske efter det att sökande inom ramen av egenkontrollen visat att dumpningsplatsen enligt villkor 2 inte längre kan utnyttjas. Tillsynsmyndigheten ska godkänna att det nya området tas i anspråk. Resterande del av Nya Vinga där dumpning tillåts har följande koordinater enligt WGS84.

ID	Lat	Long
1	57,62166535	11,56913487
2	57,61948916	11,57187778
3	57,61068333	11,55840000
4	57,60546363	11,57014027

5	57,60399940	11,56711621
6	57,60089594	11,56070767
7	57,60087088	11,54937371
8	57,61356117	11,55372883

4. Dumpning ska ske enligt en på förhand upprättad dumpningsplan så att ackumulationsförhållanden bibehålls och återkolonisation underlättas. Muddermassorna ska spridas jämnt för att undvika att gropar bildas.
5. Dumpning får endast ske under perioden 1/10–31/3. Dumpning får dock ske under annan tid av året efter tillsynsmyndighetens medgivande, om särskilda skäl föreligger.
6. Endast muddermassor med föroreningsinnehåll som inte överstiger de begränsningsvärden som anges i tabell nedan får dumpas.

#### **Tabell Begränsningsvärden**

<b>Analysparameter</b>	<b>Enhet</b>	<b>Halt</b>
Torrsubstans, TS	%	-
Glödförlust	% av TS	-
Arsenik, As	mg/kg TS	28
Bly, Pb	mg/kg TS	65
Kadmium, Cd	mg/kg TS	1,2
Kobolt, Co	mg/kg TS	34,8
Krom, Cr	mg/kg TS	60 (Cr III)
Krom	mg/kg TS	0,7 (CrVI)
Koppar, Cu	mg/kg TS	49,5
Kvicksilver, Hg	mg/kg TS	0,4
Nickel, Ni	mg/kg TS	65
Zink, Zn	mg/kg TS	204
S:a PCB 7*	µg/kg TS	7,6
Antracen	µg/kg TS	11
Benzo(a)pyren	µg/kg TS	90
Fluoranten	µg/kg TS	140
Naftalen	µg/kg TS	19
Indeno(1,2,3-c,d)pyren	µg/kg TS	76

2024-06-18

22324-2023

Benzo(b)fluoranten	µg/kg TS	150
Benzo(k)fluoranten	µg/kg TS	70
Benzo(g,h,i)perylene	µg/kg TS	70
Fenantren	µg/kg TS	50
Pyren	µg/kg TS	100
Bens(a)antracen	µg/kg TS	62
Chrysen	µg/kg TS	67
Tribulyltenn, TBT	µg/kg TS	19
Mineralolja (alifater C16-C35)	mg/kg TS	150

\*Summan av följande ämnen: PCB 28, 52, 101, 118, 138, 153, 180.

7. Massorna ska transporteras till dumpningsplatsen i mudderverk eller täta bottentömmande pråmar som är utrustade med GPS-utrustning för att säkerställa att dumpning sker på rätt plats.
8. Kemikalier och oljor som används under arbetet ska lagras och hanteras på ett sådant sätt att spill och läckage undviks och inte orsakar skada eller olägenhet för miljön. Spill ska omgående samlas upp och tas omhand.
9. Tillsynsmyndigheten och Kustbevakningen (Regionledning Sydväst) ska informeras om när varje dumpningsarbete påbörjas och avslutas.
10. GHAB ska en gång per år, till tillsynsmyndigheten, ge in en samlad redovisning av de dumpningsarbeten och genomförda kontroller som utförts under föregående år. Den närmare tidpunkten, utformningen samt innehållet i redovisningen får bestämmas i samråd med tillsynsmyndigheten.
11. GHAB ska senast tre månader innan de tillståndsgivna åtgärderna påbörjas, eller den kortare tid som tillsynsmyndigheten medger, ge in förslag till kontrollprogram. Kontrollprogrammet ska godkännas av tillsynsmyndigheten.
12. Inför varje muddringsföretag ska provtagning, analys och utvärdering ske enligt provtagningsplan i syfte att utvärdera om de halter som dumpningsdispensen medger innehålls. I det fall GHAB kan visa att de massor som avses dumpas utgörs av massor med halter som inte överstiger gällande begränsningsvärden i villkor 6 får tillsynsmyndigheten besluta om att provtagning etc. inte behöver genomföras.

13. Halten av CrVI i sediment inom GHAB:s verksamhetsområde ska undersökas vid första provtagningen inför första muddringsföretaget efter att dispens meddelats. I det fall undersökning visar att CrVI förekommer i halt som inte överstiger gällande begränsningsvärde i villkor 6 behöver inte CrVI analyseras inför varje muddringsföretag, dock ska halterna av CrVI undersökas vart femte (5) år.
14. Dumpningsplatsens lokalisering ska meddelas Sjöfartsverket för uppdatering av informationen i sjökortet. Dumpningsplatsen ska sjömätas och lodningskarta ska lämnas till Sjöfartsverket och Länsstyrelsen i Västra Götalands län de år då dumpning skett.

## Beskrivning av ärendet

Göteborgs Hamn AB (nedan GHAB) har till Länsstyrelsen ansökt om dispens från förbudet att dumpa avfall enligt 15 kap. 29 § miljöbalken. Ansökan kom in till Länsstyrelsen den 7 juni 2023. Länsstyrelsen har efter att ansökan kommit in begärt kompletteringar samt kommunicerat inkomna yttranden från remissinstanser med sökande. En justerad ansökan med kompletteringar kom in till Länsstyrelsen den 5 december 2023.

## Ansökan inklusive komplettering

Ansökan, så som den slutligen har utformats, avser att GHAB under tio (10) år, från den dag beslutet vinner laga kraft, ska få dispens att dumpa maximalt 1 500 000 teoretiskt fasta kubikmeter (tfm<sup>3</sup>) avfall i form av muddermassor och sprängsten, inom vattenområde på dumpningsplats Nya Vinga. I huvudsak följande framgår i ansökan inklusive kompletteringar.

## Dumpningsmängder

Den ursprungliga ansökan avsåg totalt 3 miljoner tfm<sup>3</sup>. Volymen baserades på underhållsmuddring om cirka en miljon tfm<sup>3</sup>, muddringar i samband med projekt i hamnen (inklusive ej kända muddringar) om cirka 1,5 miljon tfm<sup>3</sup> varav cirka 200 000 tfm<sup>3</sup> sprängsten. Volymen beräknas vanligtvis ned till den nivå som anges i sjökortet. För att en muddrad yta ska uppfylla kraven ställda av Sjöfartsverket är det vanligt med en viss övermuddring, dvs att man muddrar djupare än den nivå som anges i sjökortet för att skapa marginaler. Ansökt dispens om 3 miljoner tfm<sup>3</sup> tog höjd för de samlade volymerna som uppkommer vid muddring och som avses

dumpas. Den justerade ansökan avsåg istället totalt 1,5 miljoner tfm<sup>3</sup>. Detta baseras på samma sätt gällande underhållsmuddringar där cirka 1 miljon tfm<sup>3</sup> muddermassor uppkommer från underhållsmuddring som sker inom den ansökta tioårsperioden med cirka 2-4 års mellanrum där varje muddringstillfälle genererar volymer mellan 100 000-200 000 tfm<sup>3</sup>. Utöver detta tillkommer cirka 300 000 tfm<sup>3</sup> från mindre projekt, inklusive 20 000 m<sup>3</sup> sprängsten. För att ta höjd för den samlade volymen muddermassor som förväntas uppkomma med beaktande av övermuddring och svällfaktorn omfattar den justerade ansökan därmed maximalt 1 500 000 tfm<sup>3</sup> muddermassor.

### Tidigare dispenser

GHAB har tidigare haft dispens från förbudet att dumpa i samma område, Nya Vinga, som de nu söker för. Tidigare dumpningsdispens för Nya Vinga gällde till och med den 31 mars 2024. Dispensen gav GHAB rätt att dumpa maximalt 4 000 000 m<sup>3</sup> muddermassor med halter under begränsningsvärden i enlighet med Havs- och vattenmyndighetens beslut den 25 juni 2013 i ärende nr 1168-2012, med ändring i Mark- och miljödomstolen vid Vänersborgs tingsrätts dom den 17 januari 2014 i mål nr M 2684-13.

GHAB har även tidigare än 2013 haft dispenser (från bla Länsstyrelsen 1998 och Naturvårdsverket 2002) för dumpning inom område benämnt SSV Vinga som ligger intill och delvis överlappar med Nya Vinga. Platsen vid SSV Vinga har utnyttjats för dumpning även tidigare.

### Villkor

GHAB föreslår villkor som beslutet om dispens ska förenas med. Flertalet av de i ansökan föreslagna villkoren, bland annat begränsningsvärden, är samma eller liknande som de som föreskrevs i Havs- och vattenmyndighetens (HaV) dispensbeslut för dumpning vid Nya Vinga från 2013.

### Typ av massor

Muddermassorna kommer från Göteborgs hamn och främst från underhållsmuddring inom hamnbassänger och farled men också från mindre ospecificerade projekt. Muddermassornas sammansättning kommer huvudsakligen bestå av lera och silt. Från vissa ospecificerade projekt kan även sprängsten uppkomma. Sprängsten som kan uppkomma i samband med projektmuddring kommer att

återanvändas i möjligaste mån inom hamnen eller i andra anläggningsprojekt förutsatt att massornas kvalitet medger detta och att volymen är tillräckligt stor. Om avsättningsmöjligheter inte finns för sprängstensmassorna kan dessa komma att dumpas tillsammans med lösa massor. Dumpning på detta sätt görs så att mjukbottenförhållanden inom dumpningsområdet bibehålls. Sprängstenen kan även dumpas i anslutning till hårbottenar inom Nya Vinga. På detta sätt skapas nya hårbottenmiljöer som kan förstärka området och skapa ytterligare substrat åt hårbottenlevande arter och på så sätt främja den biologiska mångfalden i området.

### Dumpningsområdet

Dumpningsplatsen är den så kallade Nya Vinga som ligger i havet sydsydväst om Vinga i Göteborgs kommun. Dumpningsplatsen har en area om cirka 3,2 km<sup>2</sup> och ett djup om cirka 50-70 meter. Dumpning av muddermassor vid del av Nya Vinga har av GHAB utförts sedan 2015, och dessförinnan har dumpning skett inom delvis samma geografiska område på den tidigare dumpningsplatsen SSV Vinga. En del av den östra delen av Nya Vinga överlappar med området SSV Vinga och är i ansökan benämnt som överlappsområde. Övrig del av Nya Vinga benämns som outnyttjat område. I dagsläget är överlappsområdet, den tidigare dumpningsplatsen inom del av SSV Vinga, fylld med muddermassor till ett medeldjup på cirka 45 meter. Ytan inom Nya Vinga kan teoretiskt rymma större mängder än de tre miljoner tfm<sup>3</sup> som ansökan först avsåg. Förutsättningar finns för att på olika sätt lägga ut massor över bottenytan för att säkerställa bibehållande av ackumulationsförhållanden.

Den typiska batymetrin inom och omkring Nya Vinga utgörs av stora, flacka bottenpartier med kluster av uppstickande hårbottenformationer med anslutande djuphål. På platsen råder ackumulerande förhållanden och materialet på bottenpartierna består av gyttjiga finsediment. De utredningar som genomfördes inom ramen för projekt Skandiaporten visar att det inte förekommer någon mätbar erosion av dumpade sediment inom Nya Vinga. Viss erosion kan förekomma men är då begränsad till enstaka tillfällen med kortvarig stark ström som under loppet av några timmar kan erodera de översta millimetrarna av okonsoliderade sediment.

Dumpningen ska ske utifrån tre kriterier:

- att följa djupkurvor och ta hänsyn till områdets strömmönster sydostnordväst,

2024-06-18

22324-2023

- att det ska ske till ett djup av som grundast 46 meter, vilket är det nuvarande grundaste djupet inom området
- att det ska genomföras på ett sådant sätt att risken för skred och ras minimeras.

Dispensansökan omfattar dock inte den potentiella volym som hela området inrymmer vid dumpning upp till 46 meter och ca 1 060 000 tfm<sup>3</sup> bedöms rymmas inom överlappsområdet.

### Påverkan på vattenområde och naturvärden

De effekter som kan påverka vattenkvaliteten och som uppkommer i vattenmassan i samband med dumpning av muddermassor består av överlagring, grumling, spridning av näringsämnen och spridning av föroreningar.

Spridningsberäkningar har skett genom modellering för att bedöma miljöpåverkan av den grumling som kan uppkomma i samband med dumpning. Spillet av fina sediment har i modellen satts till 4 % som bedöms som ett konservativt antagande. Baserat på en mudderomgång med 150 000 tfm<sup>3</sup>, en pråmstorleken om 1500 m<sup>3</sup> med sex lass per dygn så sker dumpning av muddermassorna ca 17 dygn vid muddring och dumpning utan avbrott. Modellen visar att det medför en ökad grumling jämfört med bakgrundshalter i vattenmassan och som vanligen är 0-3 mg/l i området. Beräkningarna visar att grumlingen från spill snabbt avtar i vattenmassan och i medeltal är lägre än 1 mg/l under dumpningsperioden. Grumlingen i samband med dumpningstillfällena uppgår maximalt till drygt 5 mg/l ett hundratal meter utanför dumpningsplatsen i strömningsriktningen. Därefter avtar halterna snabbt. Den sedimentpålagring som uppkommer utanför dumpningsplatsen efter dumpning av cirka 150 000 m<sup>3</sup> massor uppgår som mest till 1-2 mm tjocklek. Efter ca en månad kommer densiteten ha halverats och även sedimentets tjocklek på grund av kompaktion. Kompaktionen och densiteten kommer successivt att öka med tiden. När kompaktionsgrad och densitet beaktats ger det en total uppskattad pålagring om ca 1 cm i områden utanför dumpningsplatsen efter dumpning av den totala sökta mängden massor.

Runt dumpningsplatsen finns hårdbottnar med stora naturvärden. En marinbiologisk studie har bilagts ansökan som visar att höga tätheter av bågarkorall och dödmanshand noterats på hårdbotten och Biotopen "hårdbottnar med upprättstående mossdjur" vilken



klassas som nära hotad av Helcom, återfinns troligen på de grundaste lokalerna. Vidare har Naturtypen Rev 1170, vilket är en skyddsvärd livsmiljö enligt Art- och habitatdirektivet, påträffats och Sjöpennebottnar med större grävande organismer som är ett hotat OSPAR-habitat förekommer inom den del av Nya Vinga som överlappar SSV Vinga. Ur ett marinbiologiskt perspektiv är bedömningen att dumpning av massor medför en direkt effekt på bottenmiljön där själva dumpningen sker. Återkolonisationen, som är beroende på tjockleken av dumpade massor, är dock relativt snabb. Den grumlings-spridning och sedimentpålagring som sker i samband med dumpning vid Nya Vinga är liten och kortvarig, och bedöms inte medföra en negativ påverkan på de naturvärden som återfinns på omkringliggande mjuk- och hårdbottnar.

#### Föroreningar i muddermassor och på dumpningsplatsen

På grund av muddermassornas föroreningsinnehåll kan dumpningen ha viss påverkan på miljökvaliteten i bottensedimenten inom dumpningsplatsen och till viss del även på omgivande bottnar.

Sammanställningen av uppmätta metallhalter inom det ännu outnyttjade området inom Nya Vinga och i omkringliggande områden mellan 2000 och 2021, visade att inga större förändringar i koncentration av metaller har skett över tid. Halter varierade vanligtvis inom klass 2 och 3 (klasser enligt Naturvårdsverkets rapport 4914), medan högre halter, inom klass 4 och 5, förekom vid enstaka tillfällen i ett fåtal lokaler. Sedimentundersökningen från 2022 visade att metallhalter inom och strax utanför Nya Vinga generellt förekom inom klass 2 och 3 med vissa halter inom klass 4 och 5 inom det överlappande området.

Inom det ännu outnyttjade området samt omkring Nya Vinga har ingen nämnvärd förändring av organiska föroreningar observerats i undersökningarna utförda mellan 2000 och 2021. I undersökningarna förekom halter generellt inom klass 3 och 4 (klasser enligt SGU:s rapport 2017:12) med generellt sett högre halter inom överlappsområdet där det även förekom halter i klass 5.

De begränsningsvärden som föreslås för massorna som ska dumpas överensstämmer med fram till nyligen gällande begränsningsvärden för dumpning inom dumpningsplatsen Nya Vinga. De utredningar som genomförts visar att fortsatt dumpning av muddermassor, med föroreningsinnehåll understigande dessa värden, leder till en mycket begränsad påverkan på bottensedimentens miljökvalitet. Med beaktande av att de massor som avses dumpas dessutom i huvudsak

motsvarar miljökvaliteten hos bottensedimenten inom dumpningsplatsen, saknas det enligt GHAB skäl att föreskriva strängare villkor. Några risker för olägenheter för människors hälsa eller miljön bedöms inte uppkomma med föreslagna begränsningsvärden.

#### Vattendirektivet och havsmiljödirektivet

Nya Vinga omfattas både av vattendirektivet och havsmiljödirektivet som har implementerats genom miljökvalitetsnormer för ytvatten, enligt vattenförvaltningsförordningen (2004:660), respektive miljökvalitetsnormer som grundar sig på havsmiljöförordningen (2010:1341). Nya Vinga ligger inom vattenförvaltningsområdena 4 Västkustens yttre kustvatten och Göteborgs södra skärgårds kustvatten. Enligt den senaste statusklassningen (Förvaltningscykel 2017-2021) uppnås måttlig ekologisk status för Göteborgs södra skärgårds kustvatten. Den kemiska statusen bedöms i klasserna "god status" eller "uppnår ej god status". För Göteborgs södra skärgård uppnås ej god status (VISS 2023). God ekologisk och kemisk status ska uppnås till 2027. Sammantaget bedömer GHAB att risken för negativa effekter på övergripande ekologisk status liksom på parametrar under ekologisk och kemisk status kan uteslutas. Projektet bedöms heller inte äventyra möjligheterna att uppnå MKN i berörd vattenförekomst.

Indelningen av förvaltningsområden enligt havsmiljödirektivet placerar området Nya Vinga inom havsbassängen Kattegatts utsjövatten (SE570714-115613). Den senaste statusklassningen (Förvaltningscykel 2017-2021) som har gjorts för Kattegatts utsjövatten visar på att den kemiska statusen ej uppnår god status (VISS, 2023). Miljökvalitetsnormen anger att god miljöstatus ska uppnås. Sammantaget bedöms dumpningen kunna genomföras utan negativ påverkan på någon indikator eller miljökvalitetsnorm enligt havsmiljödirektivet.

#### Riksintressen

Nya Vinga ligger inom utpekat riksintresse för yrkesfiske, riksintresse för totalförsvaret, riksintresse för kommunikation sjöfart, farled och ankarplats samt riksintresse för högexploaterad kust.

Yrkesfisket som bedrivs vid Nya Vinga är begränsat och sker främst i ytterkanterna av, alternativt utanför Nya Vinga. Sammanfattningsvis sker inte ett omfattande yrkesfiske i området och fisket som sker

domineras av fiske efter havskräfta och krabbtaska. Utifrån levnadssätt bedöms varken havskräftan eller krabbtaskan påverkas av den grumling samt sedimentspill som framtagen spridningsmodell visar på i samband med dumpning. Däremot kan dessa arter komma att påverkas om muddermassor dumpas rakt på dem och de havskräftor som hamnar under muddermassorna vid en dumpningsomgång kommer sannolikt att kvävas och dö. Eventuellt kan havskräftan gräva sig upp om lagret inte är för tjockt eller kompakt. Då dumpning sker periodvis med lång tid (år) mellan tillfällena samt den begränsade bottenytan som påverkas vid varje dumpningsomgång, bedöms den sammantagna konsekvensen endast beröra enstaka individer och inte beståndet som helhet. I ett längre perspektiv bedöms inte någon negativ påverkan uppkomma eftersom en återkolonisation kan förväntas efter avslutad dumpning,

Riksintresset för högexploaterad kust avser enligt 4 kap. miljöbalken att skydda de natur- och kulturvärden som är karaktäristiska för området, vilket avser hur fritidsbebyggelse uppförs i ett område. Den sökta verksamheten, dumpning av muddermassor, bedöms inte påverka riksintresset negativt då påverkan är begränsad till den sökta dumpningsplatsen.

Riksintresset för kommunikation, sjöfart, farled och ankarplats syftar enligt 3 kap. 8 § miljöbalken till att de utpekade områdena ska skyddas mot åtgärder som påtagligt kan försvåra tillkomsten eller nyttjandet av anläggningarna. Den sökta verksamheten, dumpning av muddermassor, bedöms inte motverka riksintresset då det snarare har positiva effekter på upprätthållandet av farlederna i Göteborgs hamn och sjöfarten i Göteborg.

Riksintresset för totalförsvaret, enligt 3 kap. 9 § miljöbalken, berör särskilt södra skärgården där övningar och utbildningar utförs. Försvarsmaktens verksamheter har behov av hinderfrihet och området ska skyddas mot åtgärder som kan påtagligt försvåra tillkomsten eller utnyttjandet av Försvarsmaktens anläggningar. Dumpning av muddermassor pågår endast under en begränsad tid och period och kommer inte försvåra Försvarsmaktens verksamheter. Den sökta verksamheten bedöms inte motverka riksintresset för totalförsvaret.

### Kontrollprogram

GHAB har ett kontrollprogram kopplat till den dispens som gällde till 31 mars 2024. Inför kommande dumpningar avser GHAB att uppdatera det kontrollprogrammet i samråd med

tillsynsmyndigheten. Kontrollerna kommer, likt tidigare, innefatta kontroller både inför och efter genomförda dumpningar. Inför varje projekt eller underhållsmuddring som innefattar dumpning görs en dumpningsplan där det definieras var inom Nya Vinga som de dumpade massorna kommer att placeras. Dumpningsplanen kommer att utformas så att ackumulerande förhållanden kan bibehållas och att återkolonisering av bottenfauna främjas. Kontrollerna av muddermassornas miljö kvalitet kommer, liksom tidigare, att utföras genom riktad sedimentprovtagning i muddringsområden, samt analys och utvärdering. Avgränsningen mellan massor som kan dumpas vid Nya Vinga och massor som kräver särskild hantering kommer att göras i dialog med tillsynsmyndigheten.

## Rådighet

GHAB har kompletterat ansökan med skrivelse från Kammarkollegiet där GHAB har framställt önskemål om att få använda allmänt vattenområde. Kammarkollegiet har meddelat att de inte har något att invända mot begäran att använda allmänt vattenområde om GHAB erhåller nödvändiga tillstånd, godkännanden, dispenser mm. Beskedet innebär dock inget ställningstagande till verksamhetens förenlighet med de miljökrav som följer av tillämplig miljölagstiftning eller om det område som ansökan avser utgör allmänt vattenområde

## Marinarkeologisk utredning

GHAB har lämnat in en begäran om marinarkeologisk utredning till Länsstyrelsen som har upprättat ett ärende avseende marinarkeologisk utredning (44888-2023). I ärendet har Länsstyrelsen efter begäran beslutat om att arkeologisk utredning steg 1 ska utföras med syftet att fastställa eventuell förekomst av forn- och kulturlämningar inom utredningsområdet. GHAB inkom, genom konsult, i mars 2024 med resultat från genomförd arkeologisk utredning steg 1. Länsstyrelsens bedömning av resultatet var att en lämning, BM 2/VOGENSEN:s position gränsar till utredningsområdets södra del. Lämningen är en övrig kulturhistorisk lämning och Länsstyrelsen har i ärendet om arkeologisk utredning meddelat GHAB att lämningen har ett stort kulturhistoriskt värde. Vidare har Länsstyrelsen i det ärendet meddelat GHAB att utifrån hänsynsbehovet är bedömningen att gränsen för dumpningsområdet behöver justeras till 200 meter som

2024-06-18

22324-2023

närmast mot fartygslämningens centrumposition och som ligger strax söder om dumpningsområdet.

### Yttranden rörande ansökan i ursprunglig version

Länsstyrelsen har sänt ansökan på remiss till Sjöfartsverket, Transportstyrelsen, Havs- och vattenmyndigheten, Miljöförvaltningen Göteborgs stad, SGU, Jordbruksverket, Försvarsmakten, Naturskyddsföreningen, Sportfiskarna region väst, Sveriges Fiskares Producentorganisation (SFPO), Havs- och Kustfiskarnas Producentorganisation och Swedish Pelagic Federation Producentorganisation (SPF). Länsstyrelsen har sedan skickat de yttrande som inkommit till GHAB som bemött yttranden.

Naturskyddsföreningen, Sportfiskarna region väst och Havs- och Kustfiskarnas Producentorganisation har inte inkommit med något yttrande.

SGU och Försvarsmakten har meddelat att de inte har några synpunkter.

Sjöfartsverket har meddelat att de tillstyrker ansökan.

Transportstyrelsen har meddelat att de inte har något att invända mot att ansökt dispens beviljas. De framför dock att områdets lokalisering ska meddelas Sjöfartsverket för uppdatering av informationen i sjökortet. Vidare framför de att sjömätning bör genomföras efter dumpning av muddermassor. Resultatet meddelas Sjöfartsverket för uppdatering av djupdatabas och sjökort.

Sveriges Fiskares Producentorganisation (SFPO) och Swedish Pelagic Federation Producentorganisation (SPF) har inkommit med ett gemensamt yttrande. De anser att dispens inte ska medges för att dumpa massorna på föreslagen plats utan att massorna istället tas omhand på land. De anger att de inte delar den uppfattning som framförs i ansökan att dumpningen endast ger upphov till en kortvarig och övergående påverkan på bottenmiljön. De anser att om sökt dispens medges, föreligger en stor risk för en negativ påverkan på marinbiologin på botten inom och i direkt anslutning till dumpningsplatsen. Det som i ansökan anges, att omfattningen av det fiske som bedrivs är mycket begränsat, är felaktigt. För de i området verksamma yrkesfiskarna är området viktigt och det är en utmärkt fiskeplats främst för fiske av havskräfta. Den planerade dumpningen, om den medges, kommer att påverka riksintresset för yrkesfiske på ett negativt vis och det är felaktigt att de arter som är

av intresse för yrkesfiske är tåliga mot den grumling och det sedimentspill som dumpningen medför. Negativa effekter kommer uppkomma och havskrafta som hamnar under muddermassorna kvävs och dör. Orsaken till att det endast förekommer sporadiska tråldrag inom samma område beror på att det inte finns någonting att fånga inom dumpningsområdet och att detta är en konsekvens av tidigare dumpningar. I första hand anser de därför att sökt dispens ej ska medges och för det fall den sökta dispensen medges ska ekonomisk ersättning utgå direkt till de licensierade yrkesfiskarna som har tillstånd att bedriva fiske i området för den skada som dessa åsamkas till följd av dumpningen av muddermassor.

GHAB anger i bemötande att aktuell simulering avseende sedimentplymer vid dumpning (spill) samt konsekvenser av spill och grumlingsspridning (pålagring) har utförts konservativt för att inte mängden spill ska underskattas. Resultatet av simuleringarna visar att mängden spill uttryckt i grumling blir ca 1-5 mg/l över en begränsad tid i anslutning till varje dumpningstillfälle (pråmlass). Varaktigheten av maximal grumling uppgår i storleksordningen 10-15 minuter, innan halterna återgår till rådande bakgrundshalt. Pålagringen vid en dumpningsomgång av 150 000 t<sub>fm</sub><sup>3</sup> muddermassor blir 1-5 mm inom begränsade områden. Det innebär att påverkan blir kortvarig och övergående. Havskraftan bedöms inte påverkas negativt, vare sig av den tillfälligt ökade grumlingen eller den pålagring som en dumpningskampanj om 150 000 t<sub>fm</sub><sup>3</sup> medför. Det kommer aldrig vara aktuellt att dumpa den sökta mängden i en enda dumpningskampanj, utan den sökta totalvolymen avser dumpning under ett antal dumpningskampanjer under en period om tio år med ett antal år mellan varje kampanj. De havskraftor som hamnar under muddermassorna vid en dumpningsomgång kommer dock sannolikt att kvävas och dö. Då dumpning sker periodvis med lång tid (år) mellan tillfällena samt den begränsade bottenytan som påverkas vid varje dumpningsomgång, bedöms den sammantagna konsekvensen endast beröra enstaka individer och inte beståndet som helhet och därmed inte heller ha någon större negativ inverkan på den sammantagna fångsten inom området. Det som i Miljöeffektbeskrivningen i ansökan anförs om att fisket i området är mycket begränsat, är i första hand en jämförelse med fiskeintensiteten i angränsande områden såsom inflyttningsområdena samt området innanför trålgränsen. Inom dumpningsområdet får trålfiske endast bedrivas med vissa undantag.

Att på land omhänderta den totala volymen muddermassor som uppkommer inom underhållsmuddringar bedöms inte vara ett rimligt alternativ. Det finns för det första ingen garanterad kapacitet på deponi. För det andra kan det inte säkerställas att det är ett bättre alternativ ur miljösynpunkt. De massor som klassas som förorenade kommer att omhändertas på alternativt sätt och inte dumpas i havet.

Miljöförvaltningen i Göteborgs kommun anser att dumpning av förorenande massor inte bör tillåtas om föroreningshalterna överstiger klass 3 enligt Naturvårdsverkets rapport 4914 och SGU:s rapport 2017:12. Sediment med höga halter ska hanteras som farligt avfall. Vidare anser de att dumpning ska ske inom området där massor redan har dumpats för att inte förorena en ny plats och att dumpningen ska ske inom delområden inom dumpningsplatsen, där varje delområde sedan får återhämta sig helt innan nästa dumpning sker inom delområdet. Dumpning av gyttjelera ska utföras på ett sådant sätt att det inte riskerar att påverka hårbottenmiljöerna med skyddsavstånd till dessa. Miljöförvaltningen framför även att det av ansökan framgår att krabbtaskor kan få svårt att gräva sig upp om massor dumpas i tjocka lager därför är det viktigt att vid dumpningen ta hänsyn till beståndet krabbtaskor, så att dessa påverkas till så liten del som möjligt. De anser också att kontrollprogrammet bör innehålla de delar som föreslås i ansökan, inklusive regelbunden övervakning av omkringliggande hårbotten och övervakning av miljögifter i biota.

GHAB anger i sitt bemötande att de sett över Havs- och vattenmyndighetens beslut från den 26 juni 2013 i ärende dnr 1168-2012, med ändring i Mark- och miljödomstolen vid Vänersborgs tingsrätt i mål nr M 2684-13, inför framtagande av denna ansökan. Begränsningsvärdena bedöms fortfarande vara relevanta utifrån de halter som har uppmätts på platsen. De platsspecifika begränsningsvärdena som GHAB har föreslagit bedöms vara mer lämpliga som begränsningsvärden än tillståndsklass 3 enligt NV rapport 4914 och SGU rapport 2017:12, eftersom dessa utgår från svenska bakgrundshalter. Klasserna säger alltså ingenting om huruvida halterna utgör en risk för människors hälsa och miljön utan visar endast om halterna i sedimenten förefaller höga eller låga i ett nationellt perspektiv. Det är även viktigt att poängtera att en ändring av begränsningsvärdena så att de följer klass 3 skulle innebära en höjning av begränsningsvärdet för vissa parametrar. GHAB avser endast att hantera massor som har halter i enlighet med

rapport Avfall Sverige 2019:01 som farligt avfall. Dessa halter är ytterst ovanliga i sedimenten i Göteborgs hamn.

GHAB anger vidare att dumpningsplatsen i princip är omringad av hårdbottnar, vilket medför att en skyddszon på ett par hundra meter runt varje hårdbottenförekomst innebär en kraftigt reducerad yta för dumpning. Grumlingspåverkan från ett dumpningsförfarande är liten (1-5 mg/l), tillfällig och den pålagring som potentiellt kan nå omgivande hårdbottnar som en konsekvens av grumling är uppskattningsvis 1-5 mm per dumpningsomgång. Sett till hur grumlingen sprids inom området bedöms det inte finnas några miljömässiga fördelar med att införa skyddszoner. Den exakta dumpningspositionen för varje enskilt dumpningstillfälle styrs av dumpningsplanen, i vilken också hårdbottenförekomsterna beaktas så att dumpning kan utföras utan risk för direkt övertäckning. Dumpning kommer att ske inom förutbestämda delområden enligt dumpningsplan. Så länge djupet inom delområdet överstiger 46 meter, kan dumpning komma att utföras. Först därefter ges bottenytan möjlighet till återhämtning.

Inom undersökningen vid Nya Vinga 2022 observerades totalt nio krabbtaskor och tre av dessa påträffades inom ytterkanten av dumpningsområdet Nya Vinga. Fångstdata visar på ett visst yrkesfiske efter krabbtaska i ytterkanterna av dumpningsområdet Nya Vinga samt utanför i buffertzonen om 500 meter runt Nya Vinga men fisket är inte särskilt omfattande. Detta antyder att krabbtaskan inte är frekvent förekommande inom Nya Vinga. Krabbtaska ses inte som en skyddsvärd art utan det svenska beståndet av krabbtaska bedöms som livskraftigt enligt ArtDatabanken (2020) och beståndet i Skagerrak och Kattegatt är enligt SLU Aqua sannolikt inom biologiska säkra gränser. Dumpningens påverkan är begränsad till enstaka individer som kan komma att påverkas och inte hela beståndet varför påverkan bedöms som mycket försumbar och inte kräver särskilda hänsynstaganden.

Havs- och vattenmyndigheten (HaV) anser att ansökan ska avslås. HaV understryker i sitt yttrande vikten av att vara restriktiv med dumpning eftersom det är en oprecis och oåterkallelig metod för kvittblivning av avfall. Utgångspunkten är att dispens ska meddelas restriktivt och att en dispens endast kan meddelas för en specifik till art och innehåll väl definierad mängd avfall.

HaV påpekar att det inte framgår var provtagningar skett annat än samlat för hamnbassänger och farled. De provtagningsresultat som



bolaget redovisar i ansökan för dessa områden påvisar en mycket hög variabilitet gällande föroreningsinnehåll, speciellt av antropogena ämnen så som tex tributyltenn (TBT) polyromatiska kolväten (PAH:er), polyklorerade bifenyler (PCB:er) samt oljeindex. HaV ifrågasätter därför provtagningsfrekvensen och hur avgränsning sker av förorenade massor. Enligt uppgifter i ansökan förekommer det föroreningar utanför de aktiva dumpningsplatserna. Den delen av s.k. Nya Vinga som inte tidigare tagits i bruk uppvisar halter i sediment av antropogena ämnen som inte förekommer naturligt såsom TBT, PCB:er som tyder på att den olägenhetsbedömning som tidigare gjorts vid dispensgivning kan ha underskattat föroreningsgraden och spridningsrisken. Det understryker även vikten med att vara restriktiv med dumpning. Utan ett underlag som tydligt visar avfallens ursprung samt en karakterisering av respektive muddringsområdes art och innehåll av föroreningar kan inte dumpningens risk för olägenhet för människors hälsa och miljön bedömas. Det är därför inte visat att avfallet är specificerat till art och innehåll.

HaV ifrågasätter även dumpningen av sprängsten och att det praktiskt skulle kunna vara möjligt att styra dumpningen till den grad att mjukbotten bibehålls så som bolaget anger. Det är därför inte visat att dumpning av sprängsten kan ske utan olägenhet för miljön.

Sammanfattningsvis anser HaV att det utifrån förutsättningar som nämns ovan inte möjligt att medge dispens från förbudet i 15 kap. 27 § miljöbalken.

GHAB anger i sitt bemötande att GHAB tillämpar en väletablerad metod för klassificering av massor, och denna klassificering godkänns av Länsstyrelsen inför varje enskild dumpningskampanj. Detta arbetssätt har tillämpats de senaste ca 20 åren, och i samband med att dispens meddelades 2015 formaliserades även provtagningsförfarandet. De nu gällande begränsningsvärdena för Nya Vinga har endast varit begränsande för massor som har dumpats de senaste tio åren. Innan dess gällde exempelvis högre begränsningsvärden för bland annat TBT, PCB och PAH, i enlighet med tidigare givna dispenser och tillstånd för dumpning av muddermassor. Tidigare TBT-halter i massor som tillåtits dumpats har uppgått till 400 µg/kg TS och 200 µg/kg TS. En förklaring till de halter som har uppmätts för enstaka parametrar och provpunkter i överlappsområdet är alltså att detta område sträcker sig över delar av SSV Vinga där massor med högre halter än nu gällande

begränsningsvärden historiskt har dumpats. Proverna kan också ha tagits i massor som har dumpats av andra aktörer än GHAB. Omfattningen av den provtagning som anges i GHAB:s metodbeskrivning stämmer överens med den omfattning som anges i HaV:s rapport 2018:19 och enligt HELCOM (2015).

Vidare anger GHAB att de i Miljöeffektbeskrivningen redovisat alternativa hanteringssätt för sprängsten, varav dumpning i anslutning till befintliga hårbottenar anges som ett alternativ. Att dumpa sprängstenen på detta sätt bidrar till att skapa nya hårbottenmiljöer som kan förstärka området och skapa ytterligare substrat åt hårbottenlevande arter och på så sätt främja den biologiska mångfalden i området. Om detta blir aktuellt kommer sprängstenen att dumpas med ett lämpligt skyddsavstånd till befintliga hårbottenar, för att inte skada dessa miljöer. Vid dumpning av sten på mjukbotten dumpas stenen vid en första dumpningsomgång. Därefter dumpas mjuka massor på samma plats för att täcka över stenen. Då muddermassorna faller rakt ner under pråmen, kan dumpning utföras med stor precision för att säkerställa att mjukbotten bibehålls.

Jordbruksverket understryker vikten av att hantering av muddermassor och sprängsten sker på ett sådant sätt att det får minimala skador på marint växt- och djurliv och ställer sig tveksam till dumpningen av förorenade muddermassor generellt och specifikt i det föreslagna området. Jordbruksverket har varit i kontakt med Sveriges Fiskares Producentorganisation samt Swedish Pelagic Federation Producentorganisation, vilka har medlemmar som fiskar i och runt området och som kan komma att påverkas negativt av dumpningen av muddermassor i Nya Vinga. Jordbruksverket uppmanar därför till att fiskets berörda organisationer kontaktas och informeras vid varje dumpningstillfälle så att yrkesfiskare kan anpassa sitt fiske och störas minimalt.

GHAB har inte bemött det Jordbruksverket framfört.

## Yttranden rörande justerad ansökan och komplettering

Som framkommer ovan lämnade GHAB i december 2023 in en justerad ansökan avseende mängd av massor som ska dumpas och delvis vilka massor som avses. Sökande har i samband med den justerade ansökan även inkommit med kompletteringar utifrån Länsstyrelsens begäran samt bemötanden som framgår i ovan stycke. Länsstyrelsen har därefter skickat GHAB:s bemötanden och justerad ansökan med kompletteringar till de instanser och

organisationer som haft invändningar eller synpunkter på ansökan i ursprunglig version, varav en del därefter har inkommit med nya yttranden. Länsstyrelsen har skickat dessa yttranden till GHAB som har bemött HaV:s och Jordbruksverket yttranden samt kompletterat ansökan avseende verksamhetens påverkan på MKN. Länsstyrelsen har därefter skickat GHAB:s yttrande till Jordbruksverket och HaV för kännedom.

De yttranden som har inkommit anges nedan. Även GHAB:s bemötanden anges nedan under respektive remissinstans.

Jordbruksverket har noterat kompletteringen och ser positivt på att mängden muddermassor har halverats. Jordbruksverket understryker fortsatt vikten av att hantering av muddermassor och sprängsten sker på ett sådant sätt att det får minimala skador på marint växt- och djurliv i det föreslagna området. Jordbruksverket uppmanar fortsatt att fiskets berörda organisationer kontaktas och informeras vid varje dumpningstillfälle så att yrkesfiskare kan anpassa sitt fiske och störas minimalt.

GHAB har ingen invändning mot att enligt Jordbruksverkets uppmaning kontakta och informera berörda fiskeorganisationer inför varje dumpningstillfälle så att yrkesfiskarna kan anpassa sitt fiske och störas minimalt.

Miljöförvaltningen i Göteborgs kommun har meddelat att de vidhåller tidigare ställningstagande.

Fiskeorganisationerna SFPO och SPF anger att de fortsatt anser att dispens inte ska medges då de anser att massorna inte kan dumpas utan olägenhet för havsmiljön.

Havs- och vattenmyndigheten anser fortsatt att ansökan ska avslås. GHAB har nu minskat den yrkade mängden avfall som avses dumpas från 3 000 000 t<sub>fm</sub><sup>3</sup> till 1 500 000 t<sub>fm</sub><sup>3</sup> men den yrkade mängden avfall är fortfarande inte är specificerad till art och innehåll. Det är fortfarande oklart vilka projekt som medför behov av dumpning samt vilket föroreningsinnehåll detta avfall har. Gällande avfall från underhållsmuddringar är underlaget för översiktligt. För att det ska vara möjligt att bedöma om den nu ansökta mängden föranleds av ett faktiskt behov motsvarande den yrkade mängden krävs en mer detaljerad redogörelse av varifrån avfallet från underhållsmuddring kommer och dess föroreningsinnehåll. Det behövs vidare förtydliganden gällande den yrkade mängden som avser teoretisk fast kubik (ett mått utan svällfaktor), då GHAB samtidigt angett att

de har räknat upp mängden utifrån en svällfaktor. GHAB behöver förtydliga vilken mängd avfall som de söker dispens för samt motivera detta.

Vad gäller dumpning av sprängsten har GHAB minskat den yrkade volymen men det är fortfarande oklart var sprängstenen kommer från. GHAB anger i det senaste yttrandet att beroende på vilket behov som finns så kan sprängstenen antingen dumpas på hårbotten eller på mjukbotten. Dumpning av sprängsten utanför hårbottenområden strider mot lika-på-lika-principen. Dumpning på hårbotten där det finns höga naturvärden bedöms olämplig eftersom det kan skada naturvärden där. Det ifrågasätts att dumpning av sprängsten och mjuka massor kan ske med sådan precision som anges och det är inte visat att dumpning i havet är det enda möjliga alternativet för den nu yrkade mängden sprängstensmassor.

Det föreligger fortsatt oklarheter i GHAB:s kontroll av massor som ska dumpas eftersom metoden för klassificering som ska användas inte framgår av ansökningshandlingarna och det som angetts om provtagningspunkter inte heller tydligt följer HaV:s vägledning för dumpning. Avsaknaden av tydligare kontroll inför dumpning innebär en risk för att höga halter av föroreningar kan komma att dumpas.

Eftersom ansökan redan av ovan anförda grunder ska avslås ser HaV inte skäl, och inte heller att det är möjligt, att slutligt ta ställning till verksamhetens förenlighet med miljö kvalitetsnormer för ytvatten respektive miljö kvalitetsnormer som grundar sig på havsmiljöförordningen. HaV påpekar att det i havsmiljöförordningen finns två typer av miljö kvalitetsnormer. GHAB har dock enbart gjort en bedömning av verksamheten utifrån de miljö kvalitetsnormer som Havs- och vattenmyndigheten fastställt och som framgår av bilaga 3 till föreskrifterna. Det saknas en bedömning av verksamhetens inverkan på miljö kvalitetsnormen om god miljöstatus enligt 17 § havsmiljöförordningen utifrån de deskriptorer, med tillhörande kriterier och indikatorer, som framgår av bilaga 2 till föreskrifterna. Om en verksamhet försvårar möjligheten att följa miljö kvalitetsnormen om god miljöstatus innebär det enligt Havs- och vattenmyndigheten att det föreligger en sådan olägenhet som avses i 15 kap. 29 § miljöbalken

GHAB anger att bolaget redan i tillräcklig omfattning har redogjort för det förväntade behovet av underhållsmuddring och muddermassornas förväntade innehåll men önskar anföra följande.

Underhållsmuddring har hittills utförts cirka vart fjärde till femte år (2021, 2014, 2009 och 2005) och inom i stort sett samma områden vid varje tillfälle. Inför varje underhållsmuddring sjömäts hamnbassänger och farled och inom de områden där det har grundats upp undersöks sedimenten genom yt- och djupprov och genom kemiska analyser. Föroreningar som förekommer i sedimenten och som undersöks är bland annat metaller, PAH:er, PCB:er, TBT, alifater och aromater. Halterna av respektive förorening varierar mellan och inom hamnbassänger och farled. Den nu sökta dumpningsdispensen gäller i huvudsak muddermassor från underhållsmuddringar och för framtida underhållsmuddringar är de sammanställda föroreningshalter som presenterats i ansökan baserade på tidigare underhållsmuddringar, varför halterna får anses vara representativa. Det kan också uppstå behov av mindre omfattande muddringar till följd av t.ex. ras eller underhåll av kajanläggning och GHAB anser att det är ändamålsenligt och möjligt att låta muddermassor från dessa muddringar omfattas av aktuell dumpningsdispens. GHAB delar inte HaV:s uppfattning att det förekommer oklarheter i bolagets kontroll av avfallet inför dumpning.

GHAB anger vidare att i en dumpningsdispens behöver både övermuddring och en svällfaktor beaktas för att kunna bedöma volymen massor som behöver dumpas och om volymen massor ryms inom det aktuella dumpningsområdet. För muddermassor är det främst övermuddringen som har betydelse för mängdangivelser. För sprängsten har dock svällfaktorn en stor påverkan på volymen sprängsten som ska dumpas, då det fasta berget sprängs sönder till sprängsten som upptar en större volym än osprängt berg. Sammanfattningsvis anser GHAB att de har beaktat samtliga faktorer som påverkar volymen muddermassor och sprängsten vid bestämmande av sökta volymer i aktuell dumpningsdispens.

GHAB anser att HaV:s påstående att dumpning är en oprecis metod saknar grund och stödjer sig därvid bland annat på underlag från genomförd dumpning inom projekt Säkrare Farleder. GHAB har även bemött invändningen av behovet av hantering av sprängsten. GHAB behöver få möjlighet att dumpa sprängsten om det inte bedöms finnas andra lämpliga möjligheter för hantering av massorna. Om det inte finns ett behov av sprängsten inom den egna verksamheten eller inom staden har GHAB ingen yta att lagra sprängsten på till dess att ett behov uppstår. Inom regionen finns det i dagsläget ett överskott av sprängsten från alla infrastrukturprojekt som pågår och de tvättade och sorterade sprängstensmassorna från

undervattenssprängning kan inte konkurrera med dessa överskottsmassor, baserat på dess kvalitet och de kostnader som är förenade med att nyttja dessa massor.

GHAB har även kompletterat miljöeffektbeskrivningen med den bedömning av verksamhetens inverkan på miljökvalitetsnormen god status enligt 17 § i havsmiljöförordningen som HaV har påpekat saknas. Sammanfattningsvis bedömer GHAB att ansökt dispens bedöms kunna genomföras utan negativ påverkan på någon deskriptor och indikator under havsmiljöförordningen. Verksamhetens påverkan på deskriptor D8, Farliga ämnen, bedöms tex. bli obetydlig.

## Motivering till beslutet

### Sammanfattande bedömning

Inom Sveriges sjöterritorium och ekonomiska zon råder ett generellt dumpningsförbud för avfall. Muddermassor räknas som avfall och omfattas därför av förbudet. Dispens från detta förbud får enbart medges om sökanden kan visa att dumpning kan ske utan olägenhet för människors hälsa eller miljön (se 15 kap. 1, 27 och 29 §§ miljöbalken, förkortad MB).

Av tidigare praxis gällande dumpningsdispenser framgår att utgångspunkten vid prövning enligt 15 kap. 29 § MB är att dispens ska meddelas restriktivt och att höga krav bör ställas på att sökanden styrker att det inte riskerar att uppkomma någon olägenhet på grund av dumpningen. Möjligheten till att minska negativ omgivningspåverkan vid dumpning begränsas till att välja plats (ackumulationsbotten långt från skyddsintressen), teknik (t.ex. bottentömmande pråm) och tid för dumpningen (då omgivningen är minst känslig och risk för spridning genom strömmar m.m. är liten) samt att minimera föroreningsmängder i det avfall som ska dumpas. Omständigheter att beakta vid bedömningen är därmed bland annat bottenförhållanden och föroreningsnivåer på dumpningsplatsen, hur känslig miljön på platsen och omgivningen är samt om det finns risk för spridning av skadliga halter föroreningar till omgivningen (se MÖD Mål M 1260-14 samt MÖD Mål M 4684-17 och M 4685-17).

En alltför generellt uttryckt dispens strider mot principen om att dispensprövningen ska göras för just det avfall som är aktuellt i det enskilda fallet samt mot regeln om att en dispens ska avse ett visst slag och en viss mängd av avfall, se 4 kap. 16 § avfallsförordningen.

Enligt den paragrafen ska även tiden, platsen och sättet för dumpningen anges i dispensen. Som anges ovan gäller generellt ett förbud mot dumpning av avfall, såsom muddermassor, i havet. En ansökan om avsteg från detta förbud ska prövas enligt miljöbalkens bestämmelser om dispens för dumpning i balkens 15 kap. Dessa bestämmelser utgör specialregler som närmare reglerar hur bedömningar ska göras för att syftet med miljöbalken ska uppfyllas. Någon avvägning enligt de allmänna hänsynsreglerna i 2 kap. miljöbalken aktualiseras inte vid dispensprövningen, utan prövning av dispens från det generella dumpningsförbudet innebär en bedömning enbart enligt 15 kap. 27 - 29 §§ miljöbalken (tidigare 31-33 §§), se dom från Mark- och miljödomstolen den 5 maj 2015 i mål M 1260-14.

Utöver vad som anges i 15 kap. MB så följer det av 5 kap. 4 § MB att en myndighet inte får tillåta att en verksamhet eller en åtgärd påbörjas eller ändras om detta, trots åtgärder för att minska föroreningar eller störningar från andra verksamheter, ger upphov till en sådan ökad förorening eller störning som innebär att vattenmiljön försämras på ett otillåtet sätt eller som har sådan betydelse att det äventyrar möjligheten att uppnå den status eller potential som vattnet ska ha enligt en miljökvalitetsnorm. För att kunna få dispens med stöd av 15 kap. 29 § MB får alltså en åtgärd varken riskera att medföra olägenheter för miljön eller riskera att äventyra uppnåendet av MKN.

Länsstyrelsens sammanfattande bedömning är att beviljande av dispens för dumpning helt i enlighet med ansökan inte skulle uppfylla kravet på att en dispens ska avse en viss typ och mängd av avfall samt inte heller utesluter att olägenheter kan uppkomma på och i anslutning till dumpningsplatsen. Dumpningen kommer innebära överlagring på dumpningsplatsen men även på närliggande botten eftersom spridning sker. Olägenheter kan därför uppkomma genom att dumpning enligt ansökan föreslås ske på och intill känsliga botten med höga naturvärden och dessa kan påverkas negativt både genom överlagring och grumling. Dumpning kan leda till att botten på dumpningsplats förorenas och genom spridning kan även halter i vattenområdet och närliggande botten öka och det kan även medföra ökade halter i biota.

Länsstyrelsen anser därför att det inte är möjligt att godkänna hela den sökta dispensen utan begränsar den i mängd, vilka ytor som massor får dumpas på samt ställer krav på andra begränsningsvärden för föroreningar än de som sökanden föreslagit.

Med denna avgränsning bedöms avfallet kunna dumpas utan att olägenheter för människors hälsa eller miljön uppkommer.

## Dumpningsplatsen

Dumpningsplatsen Nya Vinga ligger sydsydväst om Vinga och ligger inom allmänt vattenområde innanför Sveriges ekonomiska zon. Området överlappar till viss del tidigare dumpningsplats som benämns SSV Vinga och del av området har använts för dumpning sedan lång tid tillbaka.

För att minimera risken för negativ miljöpåverkan och olägenheter av en dumpning är det viktigt att välja en plats där bottenförhållandena är lämpliga för den sedimenttyp som avses att dumpas. Ett vanligt krav vid prövning av dumpningsföretag är att tillämpa principen "lika på lika". Det innebär att de massor som dumpas bör ha ungefär samma sammansättning och kornstorlek som bottensedimenten på dumpningsplatsen, vilket medför bättre förutsättningar för att bottenfaunan återetablerar sig efter dumpningen och för att materialet ska ligga kvar. Dumpning av finkornigt material som leriga eller siltiga massor bör dessutom ske på en ackumulationsbotten, det vill säga en botten där finkornigt material kontinuerligt sedimenterar och stannar kvar, för att förhindra oönskad och okontrollerad partikelspridning till omgivningen till följd av erosion.

Dumpningsplatsen bedöms i huvudsak utgöra en ackumulationsbotten där muddermassor såsom lera och silt kan tillåtas dumpas baserat på områdets karaktär, dock med behov av viss begränsning utifrån naturvärden och hårdbottnar, skäl för det utvecklas mer nedan.

## Avgränsning av dumpningsytan

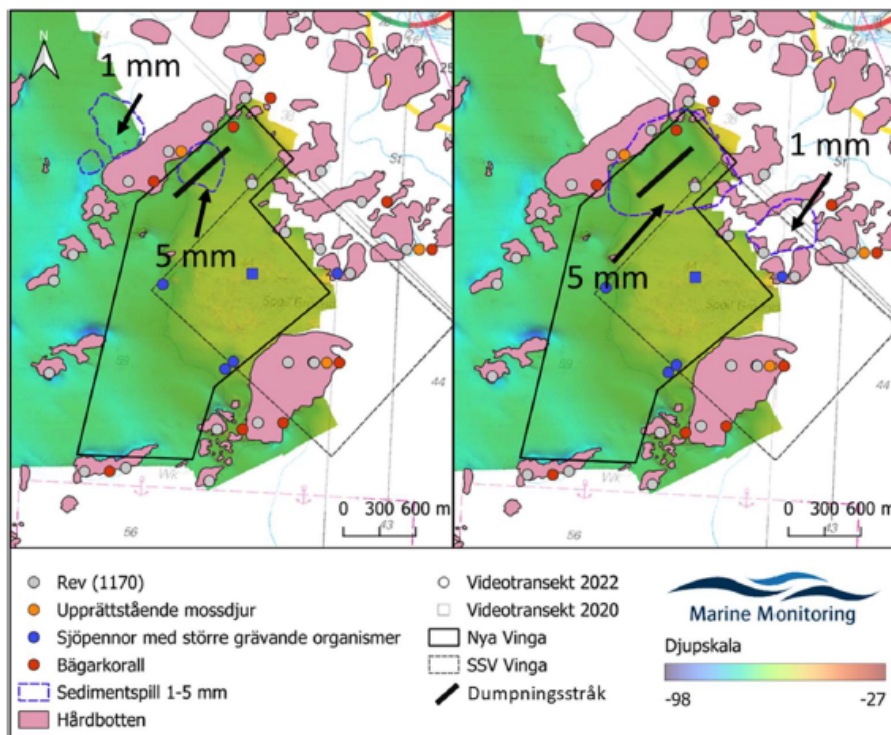
Inom och runt om dumpningsområdet finns hårdbottnar med höga naturvärden. Enligt sökandens marinbiologiska studie påträffade höga tätheter av bågarkorall (*Caryophyllia smithii*) och läderkorall, dödmanshand (*Alcyonium digitatum*), nordväst, nordost och sydöst om dumpningsplatsen Nya Vinga. Även röd hornkorall påträffades på fyra lokaler varav den högsta tätheten observerades nordväst om dumpningsplatsen. De relativt höga förekomsterna av koraller gör att bottnar med hög förekomst av bågarkorall möjligen kan klassas som Oskar-habitatet Coral gardens, ett habitat som enligt Oskar-konventionen listas som hotat och/eller minskande i våra vatten. Undersökta stationer med hårdbottnar bedöms även uppfylla



definitionen för naturtypen Rev 1170 vilket är en skyddsvärd miljö enligt Art- och habitatdirektivet. Bottenundersökningarna observerade även relativt höga tätheter av upprättstående mossdjur (Flustridae) nordväst och sydost om Nya Vinga, vilket möjligen kan utgöra biotopen ”hårdbottnar med upprättstående mossdjur” vilken klassas som nära hotad av Helcom. Habitatet ingår i Länsstyrelsens lista över bevarandevärden i Västerhavet.

Att dumpa massor på ytor med höga naturvärden kan skada de naturvärden som finns genom överlagring och grumling, och med anledning av spridningsrisk av sediment kan det finnas behov av skyddsavstånd till dessa känsliga områden. Hårdbottnar finns runt dumpningsplatsen samt även som öar inom platsen. Det innebär att en skyddszon på ett par hundra meter runt varje hårdbottenförekomst skulle medföra en mycket kraftigt begränsad yta för dumpning. Underlaget i ursprunglig ansökan visar dock att pålagring upp till någon cm kan bli aktuell även utanför dumpningsområdet och ett spill om 4 % av varje pråmlast medför stora mängder som kommer deponeras utanför platsen där dumpningen sker vid varje tillfälle.

I figur nedan som är Figur 5 tagen från sökandes handling PM *Komplettering Miljöeffektbeskrivning* framgår utbredning av hårdbottnar, naturvärden och hur spridning av sediment förväntas.



Figur 5. Sedimentspill och omfattning av pålagring vid en dumpningsomgång av ca 150 000 t<sub>fm</sub><sup>3</sup>.

Länsstyrelsen anser att det är viktigast att skydda de känsligaste områdena från risk för negativ påverkan och att det därför är rimligt att begränsa ytan i anslutning till de större och de mer samlade hårbottenstrukturer som finns i de södra och östra delarna samt i nordväst och nordost.

De mycket höga naturvärdena nordväst vid outnyttjat område och att dessa områden tolkas som relativt opåverkade från den dumpning som hittills skett ger skäl för ett skyddsavstånd för att skydda området och dess värden. Länsstyrelsen anser därför att ett skyddsavstånd på 250 meter mellan dumpningsplatsen och hårbottenstrukturerna nordväst om Nya Vinga bör vara tillräckligt för att motverka påtaglig skada.

I nordost och sydost runt det överlappande området finns det också höga naturvärden. Enligt underlaget är deposition störst i riktning mot söder/sydost. Därför bedöms det som aktuellt med skyddsavstånd på 250 meter även här.

Hårbottenssubstrat med förekomst av bågkoraller och läderkoraller (dödmanshand) med relativt hög täthet förekommer också i söder om det utpekade området och strax öster om det. På grund av detta och med ovan resonemang om höga naturvärden och deposition mot söder gör Länsstyrelsen bedömningen att skyddsavstånd om 250 meter är aktuellt även här.

Enligt handlingarna i ansökan förekommer det föroreningar i områden utanför det överlappande området som använts för dumpning. Det kan tyda på att spridningen har underskattats. Detta ger ytterligare skäl för att begränsa ytan med skyddsavstånd till hårbottnar.

Enligt uppgifter i Länsstyrelsens ärende 44888-2023 finns det även en övrig kulturhistorisk lämning i söder strax utanför dumpningsområdet där Länsstyrelsen bedömt ett behov av skyddsavstånd om 200 meter. Med skyddsavstånd kopplat till naturvärden vid hårbottnar täcker det även in skyddsavstånd till denna lämning.

Området för dumpningen begränsas alltså med stöd av ovanstående resonemang till att utgöra en mindre yta än den som ansökan avser. Ytan i den så kallade outnyttjade delen begränsas dels i söder och dels i norr och nordväst och avgränsning sker även i söder och öster och något i norr i det så kallade överlappande området. Det bedöms vara en avgränsning som kan fungera i praktiken. Länsstyrelsen har

med anledning av detta tagit fram koordinater gällande avgränsningen vilket framgår av bilaga 2 och 3.

Eftersom sökande har bedömt att över 1 miljon tfm<sup>3</sup> kan rymmas i det överlappande området och det totalt kan rymmas mer än 3 miljoner tfm<sup>3</sup> på den ansökta ytan bör ytbegränsningen inte påverka dumpningens genomförbarhet. I ansökans *Miljöeffektbeskrivning* i figur 25 och 26 samt i *PM komplettering miljöeffektbeskrivning* framgår att det bara delvis är aktuellt med dumpning i sydost i det överlappande området. Ytbegränsningen i denna del medför därför inte så stor volymbegränsning, avgränsning med skyddsavstånd sätts ändå för att säkerställa skydd kopplat till hårdbottnar.

### Stegvis dumpning inom området

GHAB har föreslagit två alternativ till hur dumpning ska ske över området, båda medger dumpning överallt. Länsstyrelsen anser att det så kallade överlappande området där dumpning skett tidigare ska nyttjas klart först (se villkor 2) för att sedan gå över till det outnyttjade området (se villkor 3). Att reglera hur dumpning får ske i syfte att inte förorena en ny plats när det finns möjlighet att dumpa på en plats som tidigare utnyttjats, och därmed redan har påverkats, minskar den negativa påverkan som uppkommer i samband med dumpning.

### Mängd och slag av massor

Ansökan avser efter justering dumpning av totalt cirka 1 500 000 tfm<sup>3</sup> massor. I denna volym inryms massor från underhållsmuddringar av farled och hamnbassäng samt andra projekt och akuta åtgärder. Massorna utgörs i huvudsak av lera och silt. En mindre del av ansökan kopplat till okända projekt – cirka 20 000 tfm<sup>3</sup> – avser dumpning av sprängsten.

En dispens ska avse ett visst slag och en viss mängd av avfall, se 4 kap. 16 § avfallsförordningen.

När det gäller de muddringar som sker för att upprätthålla djup som krävs i hamnbassänger och farled bedömer Länsstyrelsen att sökande i underlag och historiken för hantering visat sig ha den kännedom om massornas art och mängd som behövs, även om massorna är heterogena. Massorna från underhållsmuddring – som inklusive svällfaktor och övermuddring omfattar maximalt 1 200 000 tfm<sup>3</sup> muddermassor – ges därför dispens att dumpas. I denna mängd ingår även underhåll i form av akuta åtgärder men som inte är planerat underhåll, om det är sådana åtgärder som krävs för att

upprätthålla de djup som ska gälla i hamnbassänger och i farled inklusive det som ska gälla efter fördjupning skett för projekt Skandiaporten.

När dispensen begränsats i volym till enbart massor som uppkommer till följd av underhållsmuddring anser Länsstyrelsen att kännedomen om massornas slag är tillräckligt beskriven och att ansökan är tillräckligt avgränsad även till mängd. Länsstyrelsens bedömning är att den begränsade volymen är tillräcklig för att hantera det behov som finns för att upprätthålla djupen i hamnbassänger och farled under dispensens giltighetstid.

En alltför generellt uttryckt dispens strider mot principen om att dispensprövningen ska göras för just det avfall som är aktuellt i det enskilda fallet. Massorna från framtida okända projekt och akuta åtgärder såsom kajåtgärder måste anses vara okända med avseende på slag och mängd. Därmed anser Länsstyrelsen att dispens för dumpning av dessa massor, vilket inkluderar sprängsten, inte kan beviljas.

Om sprängstensmassor uppstår i samband med framtida projekt bör dessa i första hand nyttiggöras eller tas om hand på annat sätt än genom dumpning. Är dumpning enda möjliga alternativet behöver separat ansökan om dispens lämnas in till prövningsmyndigheten och en lämplig plats utses där principen lika på lika kan tillämpas.

Ansökan om dispens i den del som avser dumpning av massor från specificerade projekt inklusive sprängsten ska därför avslås.

## Tiden

För att kunna upprätthålla djupen i farled och hamnbassänger i Göteborgs hamn krävs regelbunden underhållsmuddring och det är i regel stora volymer massor som uppkommer. GHAB har behov av en långsiktig planering med krav på att upprätthålla vissa djup för en fungerade hamnverksamhet. Med anledning av vad GHAB anfört anser Länsstyrelsen att de sökta tio åren efter att beslutet har vunnit laga kraft är en rimlig tidsperiod att medge.

För att undvika påverkan under den generellt mer känsliga perioden under sommarhalvåret får dumpning enbart ske under perioden oktober till mars, med möjlighet till undantag, i enlighet med tidigare dispens och sökandes förslag.

## Föroreningar i muddermassor och på dumpningsplatsen

De massor som ska muddras är förorenade av metaller och av organiska föroreningar i varierande grad. Föroreningsgraden skiljer sig åt och generellt är massorna i de så kallade hamnbassängerna mer förorenade än de i farleden. Metaller förekommer främst inom klass 1 och 2 samt delvis 3 men de förekommer även i klass 4 och 5 (klasser enligt bedömningsgrunder Naturvårdsverket rapport 4914). Organiska föroreningar är högre och främst inom klass 3-4 men även en hel del inom klass 5 (klasser enligt SGU rapport 2017:12).

På dumpningsplatsen förekommer metaller i huvudsak inom klass 1-2. Organiska föroreningar är i huvudsak klass 3 inom det utnyttjade området medan föroreningarna inom det överlappande området mer övervägande är inom klass 4 och även delvis klass 5.

## Begränsningsvärden för dumpade massor

Dispensen avser tio år och de begränsningsvärden som sökande föreslagit är samma som de som beslutades om för över tio år sedan.

## Bedömning av föroreningar och påverkan på MKN

Dumpning till havs innebär i jämförelse med deponering på land, ett svårkontrollerat och opreciserat bortskaffande av avfall medförande obefintliga möjligheter att begränsa spridning av föroreningar från avfallet till omgivningen efter det att det har dumpats. En jämförelse med de regler som gäller för deponering av avfall på land, där rigorösa försiktighetsmått krävs för att begränsa och kontrollera förorenings-spridning, bör leda till slutsatsen att endast ofarliga halter av föroreningar får tillföras ett havsområde genom dumpning. Saknas kännedom eller om det är oklarheter blir den så kallade försiktighetsprincipen även viktig att utgå från.

Sverige har 16 miljö kvalitetsmål som beskriver det tillstånd i den svenska miljön som miljöarbetet ska leda till. Dispensen relaterar till målen *Giftfri miljö* samt *Hav i balans samt levande kust och skärgård*. Muddermassorna innehåller föroreningar som bryts ned mycket långsamt eller inte alls i miljön och kan vara farliga för människor och miljö under tiotals eller hundratals år eller till och med under ännu längre tid efter att ämnena har slutat att spridas. Spridningen och tillförseln av föroreningar stör den biologiska mångfalden och viktiga livsmiljöer, vilket påverkar havens produktion av livsmedel och andra viktiga ekosystemtjänster. Som en del i uppfyllandet av

miljömålen bör beslutet därför medverka till en minskad tillförsel av föroreningar till vattenområden och det finns skäl att begränsa halter i de massor som tillåts dumpas. Eftersom sökande föreslagit samma begränsningsvärden som i beslutet från 2013 innebär det i praktiken ingen skärpning av kraven på tjugo år. Flera av ämnena är dessutom utfasningsämnen det vill säga ämnen som har de allvarligaste egenskaperna för hälsa och miljö och som är viktiga att minska.

Ansökt dumpningsföretag avser en mycket stor mängd muddermassor. Med dumpningen kommer även relativt omfattande grumling vid dumpningsplatsen att uppstå med grumling även utanför dumpningsplatsen. Angivet spill om 4% innebär i förhållande till den stora mängden att även mängderna spill blir stora. I samband med tillfällena med stark ström kan även viss erosion av okonsoliderade sediment förekomma vilket innebär att dumpade massor då kan spridas från dumpningsplatsen. Finkorniga sediment som lera eller gyttjelera innehåller normalt mer tungmetaller och miljögifter än grovkorniga sediment som t.ex. sand. Fina partiklar kan dessutom spridas över större avstånd än grövre partiklar.

I underlaget framgår att det förekommer högre halter av föroreningar i det överlappande området än i det nya outnyttjade området och halterna överskrider dessutom till viss del vad som ska ha fått dumpas tidigare. Sökande har framfört att höga halter kan bero på andras dumpningar och ifrån äldre dumpningar. För andra verksamheters dispenser i Nya Vinga har dock samma begränsningsvärden varit gällande och eftersom provtagning skett ytligt på en ackumulationsbotten bör det i huvudsak inte inkludera massor från äldre dumpningar.

När massor som dumpas är mer förorenade än de på dumpningsplatsen och där sedimentation sker finns risk att dessa bottenförorenas. Det är även tydligt att tidigare dumpningar har tillfört föroreningar på platsen. Eftersom det rör sig om stora mängder massor medför det även att de sammanlagda mängderna av föroreningar som tillförs blir betydande. För föroreningar som bioackumuleras i fisk eller andra djur kan även en kortvarig påverkan av vattenkvaliteten medföra ökade halter i biota. Dessutom ligger dumpningsplatsen inom riksintresse för yrkesfisket.

Att tillåta halter med högre föroreningsinnehåll än bottensedimenten på dumpningsplatsen bedöms inte lämpligt och

inte heller vara förenligt med kravet på att dumpning enbart kan ske om det inte innebär olägenhet för människors hälsa eller miljön.

Länsstyrelsen anser att om de av sökanden föreslagna begränsningsvärdena godtas kan det medföra negativ påverkan genom ökade mängder föroreningar, risk för ökade halter på dumpningsplatsen och omgivningen och därmed att förorenade områden skapas. Det kan även bli påverkan på biota genom upptag. Därför behöver begränsningsvärden sättas lägre för de flesta parametrarna än förslaget.

Länsstyrelsen instämmer inte med sökandes bedömning att de massor som avses dumpas i huvudsak motsvarar miljökvaliteten hos bottensedimenten inom dumpningsplatsen. Sökande har framfört att de anser att medianhalterna är de som är mest representativa och baserat på medianhalter finns det enligt Länsstyrelsen inte skäl att godta de halter som sökande föreslagit. De av sökanden föreslagna begränsningsvärdena medför föroreningar i högre halter än vad som generellt förekommer på dumpningsplatsen. Det strider mot skäl i nedan nämnda domar, samt kan enligt Länsstyrelsen medföra negativ påverkan enligt resonemang ovan och nedan.

Underlaget visar att det generellt är mer förorenat i det överlappande området än i det outnyttjade området. Att utgå från föroreningsgrad såsom det ser ut i det överlappande området skulle dels innebära att föroreningar tillförs i det outnyttjade området. Dels innebär det också att jämförelsen sker med ett område som man i viss mån förorenat. Att man tidigare redan har förorenat ett område utgör inte skäl till att godta fortsatt tillförsel i samma nivå. Därför anser Länsstyrelsen att begränsningsvärdena huvudsakligen bör utgå från halter i det outnyttjade området i kombination med bedömning av vad som kan innebära negativ påverkan.

Göteborgs Hamn AB har från mark- och miljödomstolen (MMD) fått dumpningsdispens i dom 2022-09-29 i mål M 5515-20 för att dumpa massor från farledsfördjupning i projektet "Skandiaporten". Området som är aktuellt för dumpning ligger mindre än 2 km väster om Nya Vinga. I MMD:s dom fick inga massor överskridande klass 3 (enligt Naturvårdsverkets rapport 4914 och SGU:s rapport 2017:12) dumpas vilket bedömdes motsvara det som fanns på dumpningsplatsen. Nya Vinga och Skandiaporten har liknande förhållanden och strömningar och kan delvis påverka samma områden vid spridning. Därför anser Länsstyrelsen att kraven för Nya Vinga i huvudsak bör vara i linje med Skandiaportens begränsningsvärden.

2024-06-18

22324-2023

Mark- och miljööverdomstolen har i dom 2023-06-12 mål M 7543-22 avseende dumpning av massor i Skellefteå kommun beslutat om begränsningar som innebär att motsvarande klass 1-3 får dumpas. Enligt domskäl grundar sig bedömningen på risk för spridning av skadliga halter till omgivningen samt att de muddrade massorna bedöms ha högre föroreningsinnehåll än dumpningsplatsen. Även detta ger stöd för att begränsningsvärden ska utgå från vad som finns på platsen vid Nya Vinga men inte i det område som redan förorenats.

Den vattenförekomst som dumpningarna planeras ske inom och som kan komma att påverkas är Göteborgs södra skärgårds kustvatten. Miljökvalitetsnorm (MKN) är god ekologisk status 2027, samt god kemisk ytvattenstatus. Vattenförekomsten har Måttlig ekologisk status. Miljökonsekvenstypen övergödning har bedömts till Måttlig status baserat på kvalitetsfaktorerna Bottenfauna och Näringsämnen. Utslagsgivande kvalitetsfaktor är Bottenfauna som med hög säkerhet visar att näringsbelastningen påverkar artsammansättningen på botten negativt. Tillförlitligheten är låg eftersom de två kvalitetsfaktorerna visar olika status. Den kemiska statusen bedöms i klasserna "god status" eller "uppnår ej god status". För Göteborgs södra skärgård uppnås ej god status. Dumpningen får inte medföra att ekologisk eller kemisk status i vattenförekomsten sänks med en klass, det vill säga en otillåten försämring, inte ens tillfälligt.

Status för miljögifterna antracen och TBT (parametrar kopplade till kemisk status) är "uppnår ej god" där tillförlitligheten är låg för antracen (1), men hög (3) för TBT. Därmed är även risken säker att för kemisk status inte uppnå god MKN för TBT och miljögifter till målåret. De källor som pekas ut är läckage från förorenade områden och sjöfart. Det finns även ett åtgärdsförslag riktat mot TBT och miljögifter för vattenförekomsten inom kategorin "efterbehandling av miljögifter".

Status för de miljögifter i det som GHAB ansökt om att få dumpa är i vattenförekomsten sämre än god och den biologiska kvalitetsfaktor (bottenfauna) som kan antas påverkas negativt av dumpningen (både av miljögifterna och näringsämnen) har också status sämre än god. Klassningen av bottenfauna baseras på mätdata från mätpunkt SK35 vilken ligger öster om dumpningsplatsen. Sedimentmodelleringen i ansökan visar att en spridning av dumpade massor kommer att nå provtagningspunkten. Den representativa provtagningspunkt (Vinga (30); VISS) som ligger till grund för vattenmyndighetens bedömning



av kemisk status och status för särskilda förorenande ämnen (SFÄ) är belägen cirka 5 km från dumpningsplatsen i öster.

Risken för att inte nå MKN utifrån miljögifter är bedömd säker och därför finns det i VISS föreslagen åtgärd inom kategorin efterbehandling av miljögifter för vattenförekomsten.

Muddermassorna som avses dumpas innehåller höga halter av de ämnen som även utgör avgörande parametrar för bedömningen av vattenförekomstens status. Sökande har enbart översiktligt resonerat kring att påverkan inte kommer ske och resonemanget utgår från spridning och spädning. Det är inte visat att någon mätbar höjning av halter eller påverkan på biota i relevanta mätpunkter inte kommer ske. Det kan inte uteslutas att de föroreningar som tillförs eller sprids med sediment kommer förflytta sig österut och visa sig som förhöjda halter i representativa provtagningspunkter eller som påverkan på bottenfauna vilket skulle innebära ytterligare försvårande att uppnå god status till mållåret. De föreslagna begränsningsvärdena i ansökan är höga eller mycket höga (i huvudsak klass 4-5) och antracen och TBT är avsevärt högre än bedömningsgrunderna för MKN. Utifrån rådande förutsättningar i vattenförekomsten samt de omfattande volymer av dumpningsmassor som ansökan gäller anser Länsstyrelsen att dumpning av massor med de föreslagna begränsningsvärdena innebär en risk för ett äventyrande av MKN. För att dumpningen inte ska strida mot 5 kap. 4 §, miljöbalken behöver halterna av föroreningar begränsas ytterligare.

Sökandes jämförelser av bland annat organiska tennföreningar sker med halter som redan finns på dumpningsplatsen med slutsatsen att påverkan inte sker eftersom halterna inte ökar. Tidigare tillförelse genom dumpning som ökat halterna på dumpningsplatsen och dess närhet anser Länsstyrelsen inte utgör skäl för att få fortsätta tillföra föroreningar. Tvärtom behövs ett minskande av tillförda halter för att medverka till att MKN kan uppnås.

I Havsmiljöförordningen finns också normer utifrån tillförelse av farliga ämnen med indikatorer kopplat till biota och effekter av organiska tennföreningar. I likhet med ovan resonemang bedömer Länsstyrelsen att det inte går att utesluta negativ påverkan på biota av de av sökanden föreslagna begränsningsvärdena.

Länsstyrelsen har utifrån ovan resonemang gjort följande bedömningar kring vilka halter av föroreningar som kan tillåtas dumpas.

## Metaller

Metaller förekommer både i dumpningsområdet och i de massor som är aktuella för muddring enbart i enstaka punkter i klasser över 3 (Naturvårdsverkets rapport 4914). GHAB:s förslag till begränsningsvärden är dock långt högre än detta. GHAB har dessutom anfört att de anser att medianvärden är det som bäst representerar halterna i området. Baserat på det motsvarar halter som högst klass 3. Länsstyrelsen bedömer att det är rimligt att halter om maximalt klass 3 får dumpas. För CrVI sätts värdet enligt sökandes förslag. För vissa parametrar överskrider klass 3 de halter som idag finns på platsen. Klass 3 bedöms dock som en rimlig avvägning där alla begränsningsvärden sänks i enlighet med principen om ständig förbättring i jämförelse med förra dispensen. Denna nivå bedöms inte heller riskera att medföra olägenheter eller att påverka MKN. Begränsningsvärden villkoras därför som det högsta värdet för klass 3 för respektive parameter.

I ansökningsunderlaget framgår att muddermassor i huvudsak inte är över klass 3. Länsstyrelsen ser även en risk med att sätta högre begränsningsvärden än vad sökanden kommer nyttja då de kan bli vägledande och åberopas för andra dumpningsdispenser och därför ge utrymme att dumpa massor med högre föroreningsinnehåll än de massor som GHAB i nuläget söker för.

Länsstyrelsen följer sökandes förslag att villkora begränsningsvärden utifrån faktiska halter för respektive parameter istället för hänvisning till klasser.

## Parametrar utöver metaller

Gällande parametrar för andra ämnen än metaller bedömer vi enligt resonemanget ovan att det också krävs ett behov av sänkning. Halterna för dessa ämnen är generellt sett i högre klasser än metallerna och skiljer sig åt mer. Utifrån domar som nämns ovan och särskilt närheten till dumpningsplatsen Skandiaporten samt att dumpningen kommer medföra tillförsel av organiska föroreningar anser vi dock inte att halter över klass 3 (enligt SGU 2017:12) är lämpliga.

TBT är en giftig substans som redan i mycket små doser ger upphov till allvarliga skador på det marina livet. TBT är en antropogen förorening och ska egentligen därför inte finnas i havssediment och det är mycket viktigt att hålla nere halterna i det material som deponeras i marin miljö. MKN finns för sediment som anger 1,6

µg/kg TS. Detta bedöms dock inte rimligt att klara och är även svårt att motivera utifrån hur halterna är i dumpningsområdet och dess närhet och även sediment i övrigt. Länsstyrelsen har därför valt att sätta värdet till 19 µg/kg TS vilket är strax under halten i representativ provpunkt öster om dumpningsplatsen och är maxgränsen för klass 3.

PCB är skadligt för människor och miljö och människor får ofta i sig det via fisk. Sökandes förslag ligger inte i linje med median utan över det. Värdet sätts istället till 7,6 vilket motsvarar maxhalten för klass 3. Detta värde är i linje med median i överlappsområde men under median i regional övervakning.

Antracenen sänks till 11 µg/kg TS. Detta motsvarar maxhalten för klass 3 och är i linje med median i utnyttjat område som är lämpligt att utgå från med avseende på resonemang kopplat till MKN.

För naftalen är sökandes föreslagna värde ett värde som baseras på det effektrelaterade värdet om 138<sup>1</sup>. Det värdet är dock långt över vad som finns i dumpningsområdet. Värdet sätts i stället till 19 vilket innebär att det ligger i övre gräns av klass 3. Det är även något under median men ligger i linje med bedömningen att det ska motsvara klass 3.

För Fenantren, Flourantren, Pyren, Bens(a)antracenen och Chrysen sätts begränsningsvärdet motsvarande till övre gräns för klass 3 vilket huvudsakligen bedöms motsvara de halter som finns på dumpningsplatsen idag.

För Bens(a)pyren, Benso(ghi)perylene, Benso(b)flouranten, Benso(k)flouranten bedömer vi att sökandes förslag kan gälla. Halterna ligger inom klass 3 men inte i övre gräns. Bens(a)pyren och Benso(k)flouranten är baserade på effektbaserade värden medan Benso(ghi)perylene, Benso(b)flouranten motsvarar halter som återfinns på platsen. Indeno(1,2,3-cd)pyren sätts även den inom klass 3 dock i den nedre delen. Indeno(1,2,3-cd)pyren har uppmätts i relativt låga halter i dumpningsområdet och ännu lägre halter inom hamnområdet och farlederna. Länsstyrelsen ser även här en risk med att sätta ett högre begränsningsvärde än vad sökanden kommer att nyttja då det kan bli vägledande och åberopas för andra dumpningsdispenser och därför ge utrymme att dumpa massor med

---

<sup>1</sup> Metaller och miljögifter- Effekter och bedömningsgrunder och indikativa värden för sediment (Havs- och vattenmyndighetens rapport 2018:31)

högre föroreningsinnehåll än de massor som GHAB i nuläget söker för.

Oljeindex sänks också eftersom det nuvarande värdet kraftigt överskrider vad som finns på dumpningsplatsen. Värdet sätts till 150 mg/kg TS vilket motsvarar en halvering. Detta överskrider halterna på platsen men är i likhet med regional övervakning.

## Sättet för dumpning

Sökande har föreslagit villkor om dumpningsplan, hur massorna ska transporteras till platsen, utnyttjande av GPS och skyddsåtgärder bland annat för spill. Länsstyrelsen anser att dessa villkor är rimliga och är därför i enlighet med sökandes förslag. Länsstyrelsen anser dock att tillägg om att dumpningen ska ske jämnt över ytan är lämpligt för att bottenens karaktär ska bibehållas och för att underlätta återkolonisation.

## Redovisning och kontroller

Massorna på nuvarande dumpningsplats har delvis högre halter än vad som fått lov att dumpas enligt tidigare dispenser vilket kan indikera otillräcklig provtagning inför dumpning. Länsstyrelsen anser med anledning av detta att det finns behov av tätare provtagning än vad som sker idag vilket även Havs- och vattenmyndigheten framfört. Därför skärper Länsstyrelsens sökandes förslag om kontrollprogram och beslutar att kontrollprogrammet ska tas fram och godkännas av tillsynsmyndigheten för att säkerställa att kontroller och undersökningar sker i tillräcklig utsträckning. GHAB har föreslagit innehåll i kontrollprogrammet vilket är dels i enlighet med kontrollprogrammet för dispensen som nyligen slutat gälla, med visst tillägg avseende miljögifter i biota samt övervakning av hårdbottnar. Länsstyrelsen kommer dock göra bedömning av lämpligt innehåll i separat ärende om kontrollprogram enligt villkor.

Länsstyrelsen har i samband med remittering av ansökan om dispens fått frågor från Sjöfartsverket om koordinater för dumpningsplatsen Nya Vinga. Länsstyrelsen ställer därför krav på att områdets lokalisering ska meddelas Sjöfartsverket för uppdatering av informationen i sjökortet enligt Transportstyrelsens synpunkt. Sökandes förslag på villkor om information innan dumpning, årlig rapportering och provtagning inför muddring samt hur platsen ska sjömätas bedöms rimliga och Länsstyrelsen ställer därför krav på det i villkor i enlighet med sökandes förslag.

Sökande har angett att de inte ser hinder med att informera fiskare inför dumpning. Denna fråga kan dock hanteras inom ramen för egenkontrollen och villkoras inte.

## Fisket och yrkande om ekonomisk ersättning

I yttranden som inkommit framkommer det att det sker fiske i större utsträckning i området än vad sökande har framfört.

I underlaget framgår att fisk och skaldjur har tagit skada av tidigare dumpningar. Skadan kan till stor del knytas till havskräfta, då bottenarna på dumpningsplatsen i huvudsak är djupa mjukbottenar som är lämpliga för kräfta.

Den sökta dumpningen kommer att innebära en negativ påverkan på de arter som finns i vattenområdet och på botten, både direkt genom överlagring och indirekt genom grumling och föroreningar.

Genom att Länsstyrelsen i dispensen har begränsat mängder av massor som får dumpas, vilka halter av föroreningar massorna får innehålla samt var de får dumpas anser Länsstyrelsen att påverkan kommer bli begränsad och inte medföra olägenheter.

De licensierade yrkesfiskarna som har tillstånd att bedriva fiske i området har yrkat ekonomisk ersättning för den skada som de åsamkas om dumpning tillåts. Länsstyrelsen bedömer dock att det inte finns någon laglig grund för att besluta om ekonomisk kompensation till fiskare inom ramen för denna dumpningsdispens, varför detta yrkande avslås.

## Ekologisk kompensation

Länsstyrelsen har övervägt om ekologisk kompensation ska utgå till följd av de skador som ändå uppkommer av den nu aktuella dumpningsdispensen. Länsstyrelsen finner dock inte skäl att besluta om villkor om ekologisk kompensation. Kompensation för det aktuella projektets påverkan på djup mjukbotten är svår att genomföra i praktiken och det finns ännu ingen vedertagen metodik. Det är därför oklart vad som kan utgöra en lämplig kompensationsåtgärd och det går inte att säkerställa att en vald åtgärd ger den effekt som önskas. Med bakgrund av ovan och det kunskapsunderlag som finns idag bedömer Länsstyrelsen att det inte finns skäl att kräva ekologisk kompensation. Inför framtida beslut kan kunskapsläget vara annorlunda och då kan eventuellt frågan återigen aktualiseras.

## Bestämmelser som beslutet grundas på

Enligt 15 kap. 1 § miljöbalken (MB) är avfall i denna balk varje ämne eller föremål som innehavaren gör sig av med eller avser eller är skyldig att göra sig av med.

Enligt 15 kap. 27 § MB får avfall inte dumpas inom Sveriges sjöterritorium och ekonomiska zon. På och över det fria havet får avfall inte heller dumpas från svenska fartyg eller luftfartyg. Snö kan under vissa omständigheter klassas som avfall och omfattas därför av förbudet.

Enligt 15 kap. 29 § MB får regeringen eller den myndighet som regeringen bestämmer i det enskilda fallet ge dispens från förbudet mot dumpning, om avfallet kan dumpas utan olägenhet för människors hälsa eller miljön.

Tillstånd, godkännande eller dispens får enligt 16 kap. 2 § MB ges för begränsad tid och förenas med villkor.

Enligt 4 kap 16 § avfallsförordning (2020:614) har Länsstyrelsen delegerats att pröva frågor om dispens från dumpningsförbudet och av bestämmelsen framgår att en dispens ska avse ett visst slag och en viss mängd avfall samt tiden, platsen och sättet för dumpningen.

Enligt 5 kap. 4 § MB får en myndighet eller en kommun inte tillåta att en verksamhet eller en åtgärd påbörjas eller ändras om detta, trots åtgärder för att minska föroreningar eller störningar från andra verksamheter, ger upphov till en sådan ökad förorening eller störning som innebär att vattenmiljön försämras på ett otillåtet sätt eller som har sådan betydelse att det äventyrar möjligheten att uppnå den status eller potential som vattnet ska ha enligt en miljökvalitetsnorm.

Det aktuella området omfattas av:

- Miljökvalitetsnormer för Göteborgs södra skärgårds kustvatten
- Miljökvalitetsnormer inom Kattegatts utsjövatten
- Riksintresse för yrkesfiske
- Riksintresse för totalförsvaret
- Riksintresse för kommunikation, sjöfart, farled, ankarplats
- Riksintresse för högexploaterad kust

## Ni kan överklaga beslutet

Se bilaga med överklagandehänvisning.

## De som medverkat i beslutet

Beslutet har fattats av avdelningschefen Sandra Brantebäck med vattenvårdshandläggaren Emma Levin som föredragande. I ärendets beredning har även företrädare för Rättsenheten, Naturavdelningen, Miljöskyddsavdelningen samt Fiskeriet, Enheten för vattenmiljö och Enheten för vattenärenden på Vattenavdelningen medverkat.

Denna handling har godkänts digitalt och saknar därför namnunderskrift.

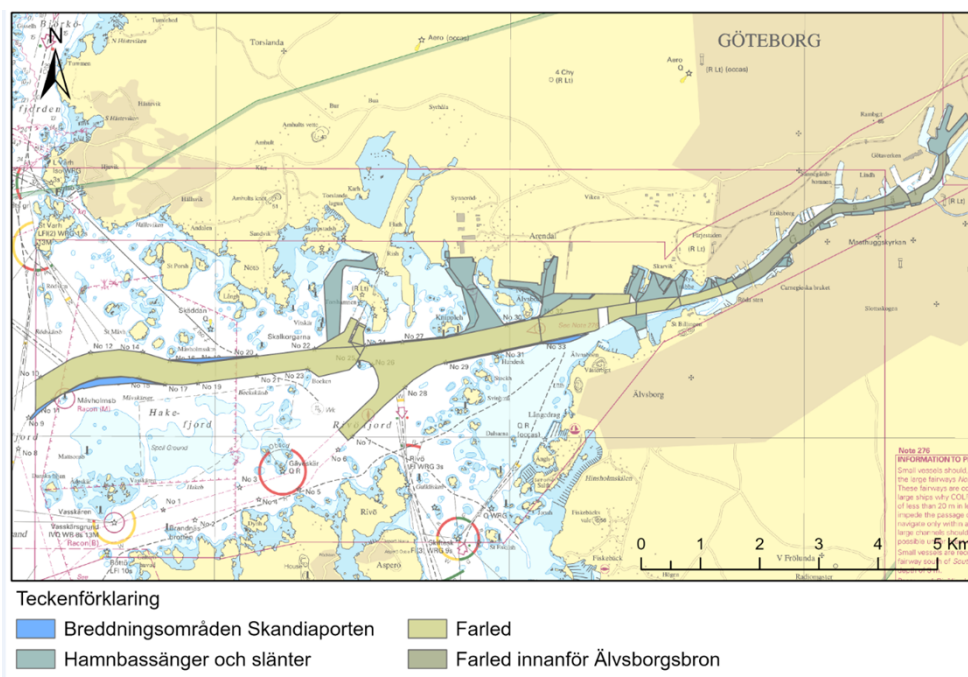
## Bilagor

1. Områden för underhållsmuddring i Göteborgs hamn
2. Dumpningsområde enligt villkor 2
3. Dumpningsområde enligt villkor 3
4. Överklagandehänvisning mark- och miljödomstolen

## Kopia till

- Kristina.bernsten@portgot.se, delges
- Försvarsmakten
- Havs- och vattenmyndigheten
- Jordbruksverket
- Kustbevakningen
- Miljöförvaltningen Göteborgs stad
- SGU
- Sjöfartsverket
- Transportstyrelsen
- Naturskyddsföreningen, delges
- Havs- och Kustfiskarnas Producentorganisation, delges
- Sportfiskarna region väst, delges
- Sveriges Fiskares Producentorganisation, delges
- Swedish Pelagic Federation Producentorganisation, delges

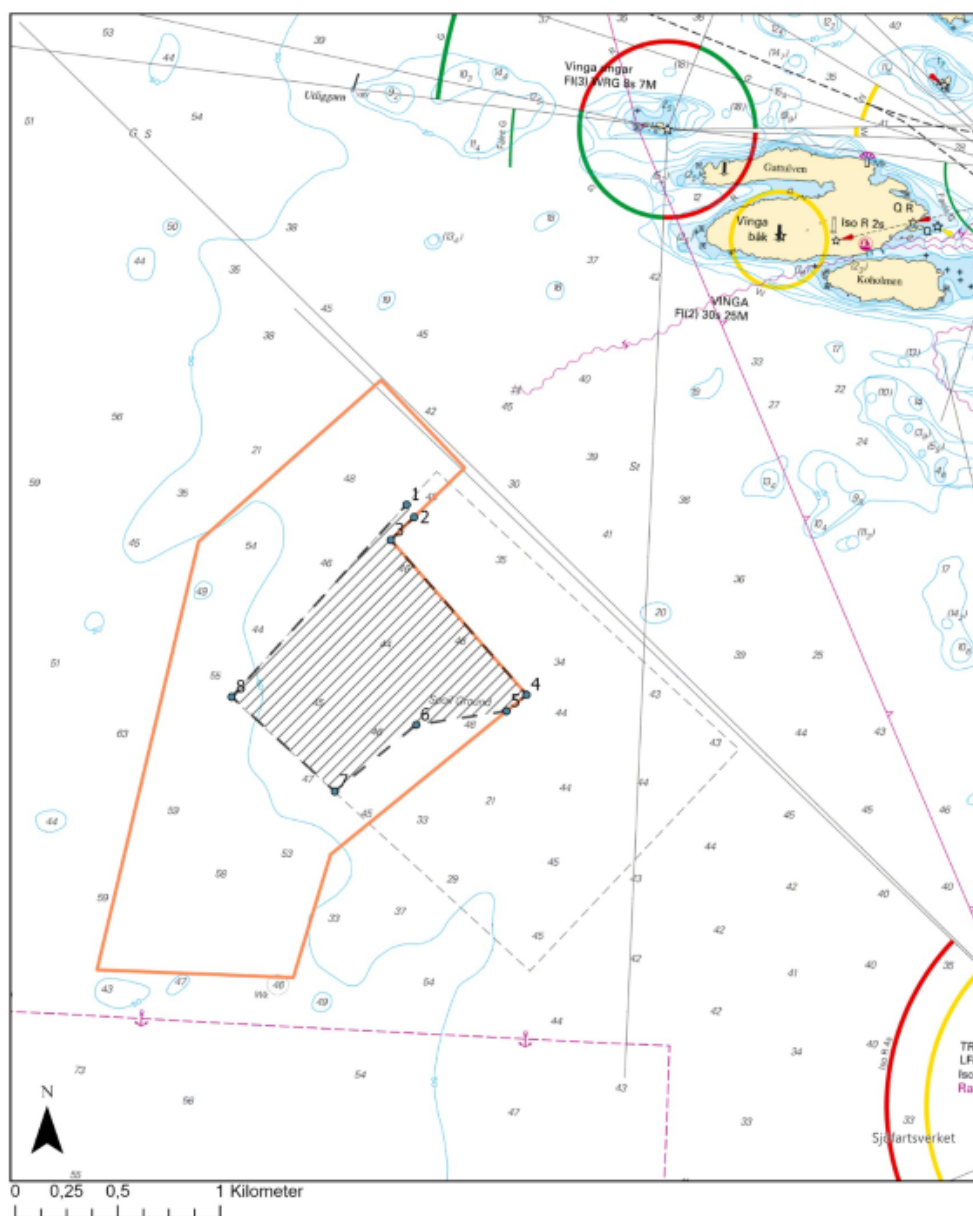
Bilaga 1  
Områden för underhållsmuddring





Figur ovan från GHAB, komplettering till ansökan. Visar de områden som är aktuella för underhållsmuddring, dvs hamnbassängar och farled inklusive del som tillkommer inom projektet Skandiporten.



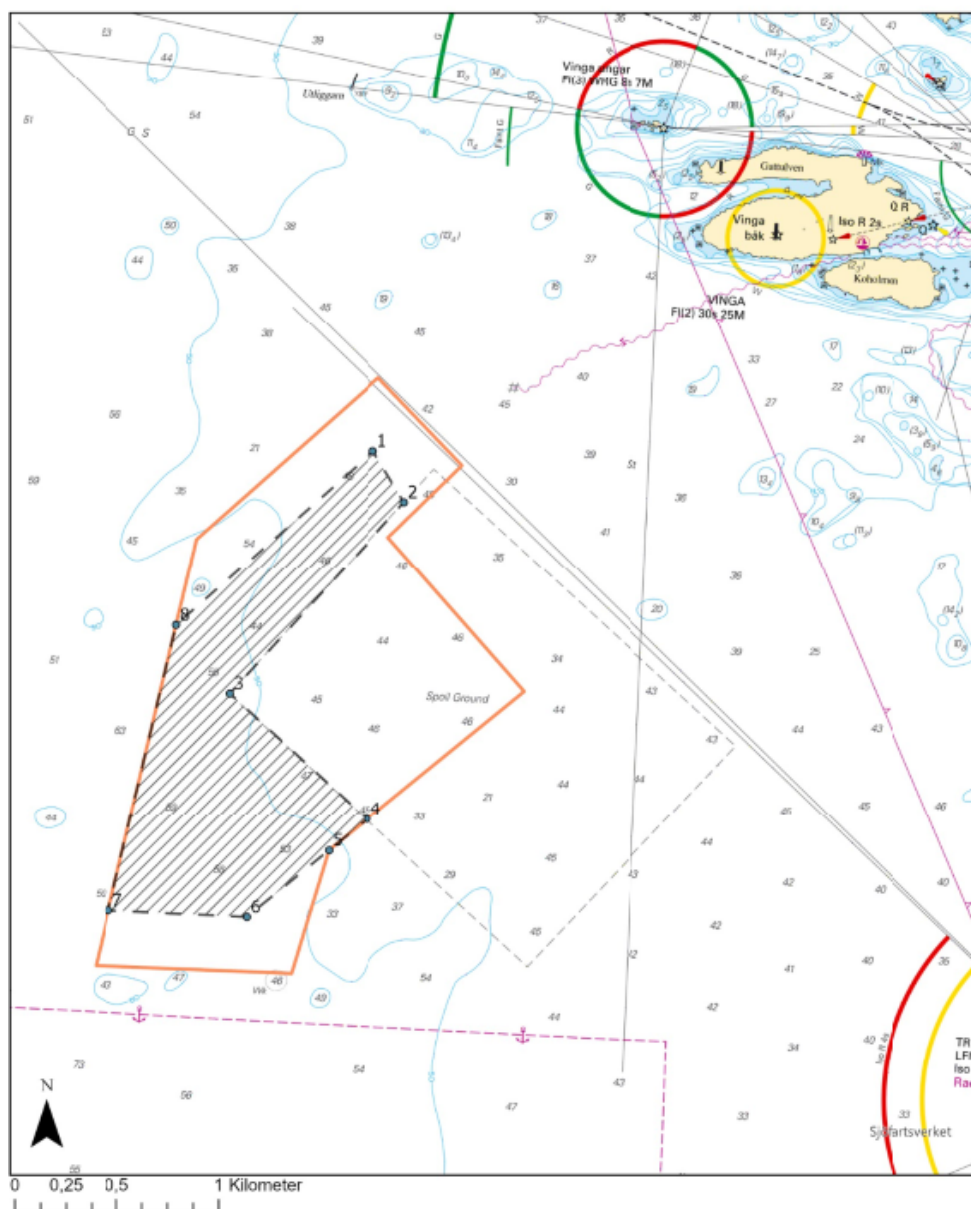
Bilaga 2  
Dumpningsområde, enligt villkor 2



● Hörnkoordinater WGS84  
 Länsstyrelsens villkor 2  
 Sökandes förslag

ID	Lat	Long	ID	Lat	Long
1	57,61948916	11,57187778	5	57,61066431	11,58088437
2	57,61895808	11,57254711	6	57,60986677	11,57356691
3	57,61790541	11,57072878	7	57,60677696	11,56718691
4	57,61142745	11,58246135	8	57,61068333	11,55840000

Bilaga 3  
Dumpningsområde, enligt villkor 3



Hörnkoordinater WGS84  
 Länsstyrelsens villkor 3  
 Sökandes förslag

ID	Lat	Long	ID	Lat	Long
1	57,62166535	11,56913487	5	57,60399940	11,56711621
2	57,61948916	11,57187778	6	57,60089594	11,56070767
3	57,61068333	11,55840000	7	57,60087088	11,54937371
4	57,60546363	11,57014027	8	57,61356117	11,55372883

## Ni kan överklaga beslutet hos mark- och miljödomstolen

Om ni inte är nöjda med Länsstyrelsens beslut, kan ni skriftligen överklaga beslutet hos mark- och miljödomstolen.

### Så här överklagar ni beslutet

Länsstyrelsen måste pröva att överklagandet har kommit in i rätt tid, innan det skickas vidare tillsammans med handlingarna i ärendet. Därför ska ni lämna eller skicka er skriftliga överklagan till Länsstyrelsen Västra Götaland antingen via e-post; [vastragotaland@lansstyrelsen.se](mailto:vastragotaland@lansstyrelsen.se), eller med post; Länsstyrelsen Västra Götaland, 403 40 Göteborg.

### Tiden för överklagande

Ert överklagande måste ha kommit in till Länsstyrelsen **inom tre veckor** från den dag ni fick del av beslutet. Om det kommer in senare kan överklagandet inte prövas. I ert överklagande kan ni be att få ytterligare tid till att utveckla era synpunkter och skälen till att ni överklagar. Sedan är det mark- och miljödomstolen som beslutar om tiden kan förlängas.

### Ert överklagande ska innehålla

- Vilket beslut som ni överklagar, beslutets datum och diarienummer.
- Hur ni vill att beslutet ska ändras.
- Varför ni anser att Länsstyrelsens beslut är felaktigt.

Om ni har handlingar som ni anser stödjer ert överklagande ni bifogar ni kopior på dessa. Kontakta Länsstyrelsen i förväg om ni behöver bifoga filer som är större än 15 MB via e-post.

### Ombud

Om ni anlitar ett ombud som sköter överklagandet åt er ska ombudet underteckna skrivelsen samt uppge sitt eget namn, adress och telefonnummer. Ombudet bör också bifoga en fullmakt.

### Behöver ni veta mer?

Har ni ytterligare frågor kan ni kontakta Länsstyrelsen via e-post, [vastragotaland@lansstyrelsen.se](mailto:vastragotaland@lansstyrelsen.se), eller via växeltelefonnummer 010-224 40 00. Ange diarienummer 22324-2023.