

Rapport

Inventering av naturvärden vid
Farled 271, Karlskrona



Slutrapport

2026-05-12

Uppdrag: 335735 [TyrA Namn]
Titel på rapport: Inventering av naturvärden vid Farled 271,
Karlskrona
Status: Slutrapport
Datum: 2026-05-12

Medverkande

Beställare: Sjöfartsverket
Kontaktperson: Dalia Rhawi
Konsult: Henrik Schreiber, Tyréns och Kalle Florén, Karl
Floren AB
Uppdragsansvarig: Henrik Schreiber
Kvalitetsgranskare: Kalle Florén

Sammanfattning

Sjöfartsverket avser att förbättra sjösäkerheten i Farled 271 utanför Karlskrona genom att bredda ett område söder om sundet mellan Aspö och Tjurkö samt i anslutning till farleden anlägga en fyr. Åtgärderna utgör vattenverksamhet och kräver tillstånd. Denna rapport redovisar en naturvärdesinventering (NVI) som underlag till den kommande miljökonsekvensbeskrivningen.

Inventeringen har genomförts enligt svensk standard för naturvärdesinventering (SS 199000:2023) och bygger på både förstudier av tidigare sammanställt underlag (videoinventeringar, provfisken och databaser) samt fältinventeringar med snorkling, fridykning, vattenkikare och Lutherräfsa.

Området domineras av exponerade hård- och sandbottnar med riklig förekomst av makrofyter och blåmusslor på grunda djup. Vanligt förekommande arter är sågtång, fintrådiga rödalger, kräkel, ålgräs samt blåmussla. Flera av dessa är habitatbildande och bidrar till goda livsmiljöer för evertebrater och fisk.

Inventeringsområdet har delats in i sex naturvärdesobjekt (A–F). Objekt A, B och C utgör grunda, vegetationsrika områden som bedöms ha högt naturvärde (klass 2). Objekt D (muddringsområdet) samt objekt E (dumpningsområdet) bedöms ha påtagligt naturvärde (klass 3). Objekt F, som omfattar huvudsakligen djupare och mer exponerade bottnar, bedöms också ha påtagligt naturvärde (klass 3).

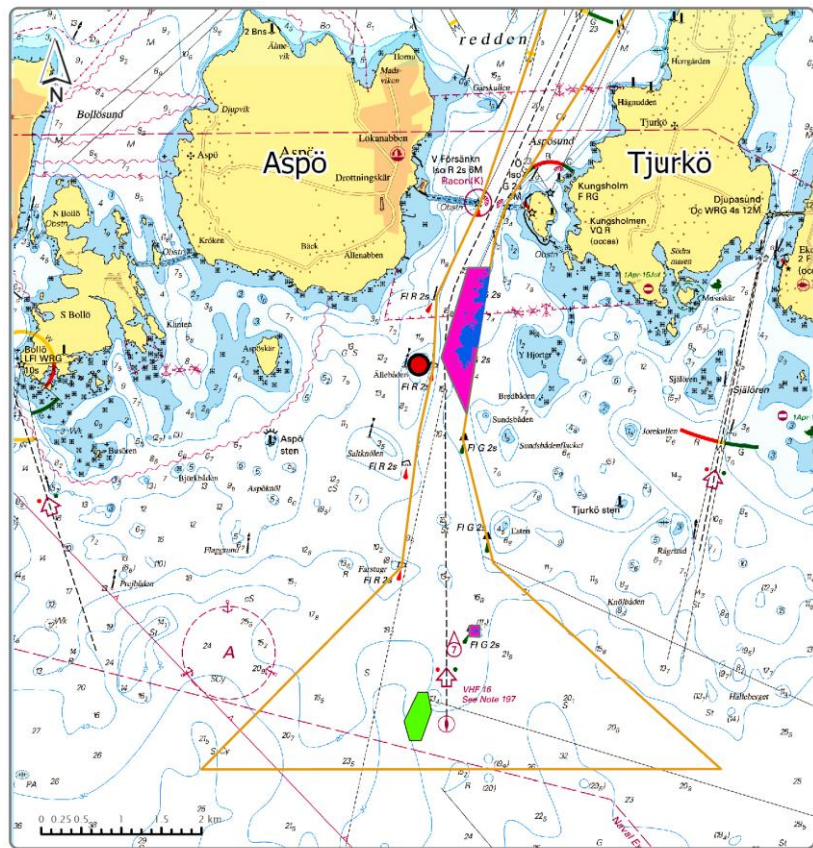
Innehållsförteckning

1 Bakgrund	5
2 Metodik	6
2.1 Förstudie och underlag	6
2.2 Fältinventering	6
2.3 Bedömningsgrunder.....	7
2.3.1 Biotopvärde	8
2.3.2 Artvärde	8
2.3.3 Naturvärdesklasser	9
2.3.4 Avgränsningar.....	10
3 Resultat	10
3.1 Förstudie.....	10
3.1.1 Ekologisk status.....	10
3.1.2 Skyddade områden.....	10
3.1.3 Skyddade arter	11
3.1.4 Bottenfauna	11
3.1.5 Områdets betydelse för fisk	11
3.1.6 Tidigare utförd videoinventering	12
3.2 Vegetationsinventering i grunda områden 2025	16
3.2.1 Tång	17
3.2.2 Höga kärlväxter.....	18
3.2.3 Fintrådiga rödalger.....	19
3.2.4 Kräkel	21
3.2.5 Blåmussla	23
3.3 Naturvärdesbedömning.....	23
3.3.1 Naturvärdesobjekt A och B	25
3.3.2 Naturvärdesobjekt C	28
3.3.3 Naturvärdesobjekt D (muddringsområdet)	30
3.3.4 Naturvärdesobjekt E (dumpningsområdet).....	33
3.3.5 Naturvärdesobjekt F.....	34
Referenser	37
Bilaga 1. information ur Artportalen	38

1 Bakgrund

Sjöfartsverket avser att förbättra sjösäkerheten i Farled 271 utanför Karlskrona genom att bredda ett område söder om sundet mellan Aspö och Tjurkö samt i anslutning till farleden anlägga en fyr. Uppkomna muddermassor avses att dumpas i ett djupområde strax söder om inseglingen i farleden. I Figur 1 redovisas planerade åtgärder i förhållande till Farled 271.

Sjöfartsverket planerar att ansöka om tillstånd enligt 11 kap. miljöbalken för vattenverksamhet samt dispens enligt 15 kap. miljöbalken för dumpning av muddermassor i vatten. Föreliggande naturvärdesinventering syftar till att utgöra ett underlag för den miljökonsekvensbeskrivning som biläggs ansökningshandlingarna.



Översiktsskarta planerade åtgärder

-  Fyr
-  Muddringsstyor
-  Farled
-  Muddringsområde
-  Dumpningsområde

©: Sjöfartsverket

2026-03-16

Figur 1. Planerade muddrings- och dumpningsstyor samt ny fyr i anslutning till Farled 271.

2 Metodik

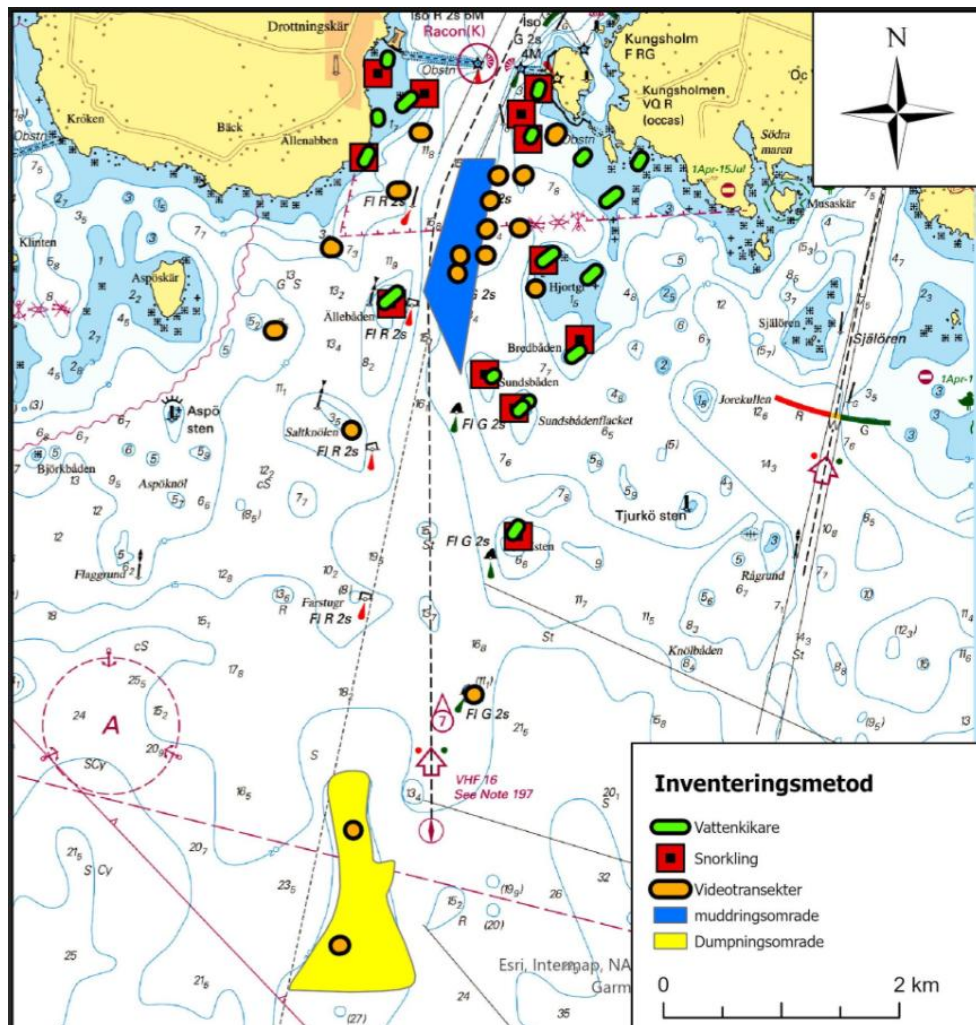
2.1 Förstudie och underlag

Inför fältarbetet insamlades och analyserades tidigare dokumenterad information om naturen i inventeringsområdet. Hit hör den dropvideoinventering som utförts av Blueorbis och Ensucon (2021). Data ur deras utredning och videofilmer av har nyttjats för sammanställning av kartor och bedömning av naturvärden. Andra underlag som nyttjats är undersökningar av bottenfauna samt regionala modelleringar av livsmiljöer i länsstyrelsens regi (Länsstyrelsen Blekinge 2015) vilka sammanfattas i rapporten Bedömning av påverkan på MKN vid åtgärder i Farled 271, Karlskrona (Tyréns 2025a). Resultat av provfisken har analyserats och dokumenterats i rapporten Effekter på marina däggdjur och fisk vid åtgärder i Farled 271, Karlskrona (Tyréns 2025b) och vägs in i föreliggande utredning. Via Artportalen (www.artportalen.se) har observationer av vattenanknutna arter med ett "stationärt beteende" i området sammanställts. Enligt svensk standard för naturvärdesinventering ska eventuella skyddade områden redovisas. Förekomsten av områdesskydd enligt 7 kap miljöbalken genomsöktes i Skyddad natur (Naturvårdsverket: www.skyddadnatur.naturvardsverket.se).

2.2 Fältinventering

Fältundersökningen genomfördes av Henrik Schreiber och Karl Florén 26 – 27 augusti 2025. Vegetationsinventeringen utfördes med snorkling och fridykning vid tolv punkter varvid noggrann dokumentation gjordes av bottensubstrat och förekommande arter av vegetation ned till cirka fem meters djup. Därefter karterades bottensubstrat och arters täckningsgrad med vattenkikare längs 16 transekter på botten ned till cirka fyra meters djup. I djupare områden användes Lutherräfsa som kastades ut och släpades längs botten. I många fall gjorde blockrik botten det svårt att använda räfsan. Men eftersom bottenvegetationen på detta djup undersökts med video är kunskapen om arters förekomst sammantaget god. I Figur 2 redovisas positionerna för de olika insatserna. I figuren redovisas även platserna för dropvideoinventering utförd 2021.

Vid inventeringstillfället uppmättes siktdjupet till 7,0 m.



Figur 2. Inventerade punkter med snorkling och sträckor som inventerats med vattenkikare eller dropvideo. Bakgrundskartan utgörs av sjökortet (Sjöfartsverket) där blå ytor avser områden grundare än tre meter. På övriga djupkurvor anges djupet i blå siffror. Dumpningsområde avser det område som Havs- och vattenmyndigheten pekat ut som lämpligt för dumpning. Inom föreliggande projekt nyttjas ett mindre dumpningsområde i nära anslutning till detta, se Figur 17.

2.3 Bedömningsgrunder

Naturvärdesinventering utfördes enligt standard för naturvärdesinventering (Svensk standard, SS 199000:2023) enligt kartläggningstypen NVI medel – naturvärdesklass 1 - 4. Enligt denna metodik utgår naturvärdesbedömningen från dels biotopens kvalitet och sällsynthet ("biotopvärde"), dels förekomst och rikedom av värdearter ("artvärde"). Utifrån dessa kriterier görs bedömningen av det övergripande naturvärdet. Nedan ges en kort

sammanfattning av metodiken. För den fullständiga metodbeskrivningen hänvisas till svensk för naturvärdesinventering (Svensk standard, SS 199000:2023 och Teknisk specifikation TS 199002:2023).

2.3.1 Biotopvärde

Biotopvärde bedöms utifrån biotopens ekologiska funktioner, naturlighet, variationsrikedom och hur vanlig, sällsynt eller hotad den är¹.

Bedömningsgrunden "biotopvärde" omfattar två underliggande aspekter; biotopkvalitet samt sällsynthet och hot. Biotopkvalitet är olika faktorer som formar biotopen, till exempel grad av naturlighet (påverkan), ekologiska processer, strukturer, element eller naturgivna förutsättningar. Med sällsynta biotoper avses biotoper som är mindre vanliga inom ett visst geografiskt område. Biotopvärdet bedöms på en femgradig skala; obetydligt/lågt, visst, påtagligt, högt och mycket högt.

2.3.2 Artvärde

I bedömningsgrunden "artvärde" ingår två aspekter; dels *värdearter* dels *artdiversitet och värdefulla organismsamhällen*. Värdearter är ett samlingsbegrepp för bl.a. skyddade arter enligt artskyddsförordningen, rödlistade arter, typiska arter inom Natura 2000 och signalarter. Förekomst av värdearter kan i sig innebära ett bevarandevärde om deras förekomst är av särskild betydelse för biologisk mångfald. Men de kan även vara känsliga arter som indikerar att miljöförhållandena är naturliga och att det finns förutsättningar för andra känsliga arter. Värdearter kan också genom sin påverkan på miljön skapa biotoper för flera andra arter vilket ökar den biologiska mångfalden.

"Art" ska bedömas utifrån antalet olika naturvårdsarter, men också arternas livskraft, samt hur starka indikatorer de är för naturvärde. Olika värdearter har alltså olika tyngd vid bedömningen.

"Diversitet" ska bedömas utifrån artantal eller artdiversitet och är framförallt viktig bedömningsgrund i naturtyper där kunskapen om naturvårdsarter är bristfällig. "Värdefulla organismsamhällen" tas upp som del av artvärdet men definieras inte i svensk standard. Tyréns tolkar det begreppet som biologiskt viktiga grupper av arter och deras miljöer. Artvärdet bedöms enligt en femgradig skala; lågt/obetydligt, visst, påtagligt, högt och mycket högt.

¹ Kontinuitet nämns i standarden för NVI, men inkluderas här i begreppet naturlighet

2.3.3 Naturvärdesklasser

Utifrån bedömningsgrunderna art och biotop görs en samlad bedömning av det inventerade objektets naturvärdesklass. I standarden finns en matris som ger vägledning om vilken klass som ska sättas (Figur 3).

Naturvärdesklasserna uttrycks enligt Svensk standard som:

- *högsta naturvärde, naturvärdesklass 1*, mycket stor särskild betydelse för biologisk mångfald
- *högt naturvärde, naturvärdesklass 2*, stor särskild betydelse för biologisk mångfald
- *påtagligt naturvärde, naturvärdesklass 3*, påtaglig särskild betydelse för biologisk mångfald
- *visst naturvärde, naturvärdesklass 4*, viss särskild betydelse för biologisk mångfald

Kan inte inventeraren ge ett säkert resultat för naturvärdesklass anges att bedömningen är preliminär. Alla objekt med naturvärdesklass utgör naturvärdesobjekt.

Artvärde	Mycket högt	Mindre troligt utfall	Mindre troligt utfall	Högt naturvärde	Högsta naturvärde	
	Högt					
	Påtagligt	Mindre troligt utfall	Påtagligt naturvärde		Högt naturvärde	
	Visst	Visst naturvärde		Påtagligt naturvärde	Mindre troligt utfall	
	Lågt	Ej naturvärde	Visst naturvärde	Mindre troligt utfall	Mindre troligt utfall	
		Lågt	Visst	Påtagligt	Högt	Mycket högt
		Biotopvärde				

Figur 3. Vägledning för bedömning av naturvärdesklass, hämtad ur Svensk standard SS199000:2023.

2.3.4 Avgränsningar

Bottenfauna har inte undersökts inom uppdraget. Denna avgränsning är gjord utifrån en relativt begränsad påverkan från ansökt verksamhet och utifrån att kunskapen om arter och utbredning är god till följd av tidigare utförda undersökningar och prediktering av artförekomst (Länsstyrelsen Blekinge 2015). I Östersjön är miljöförhållandena relativt homogena och artsammansättningen relativt enkel att förutspå då den framför allt beror av salthalt, exponeringsgrad, bottensubstrat och djup vilket gör att Länsstyrelsens prediktering är relativt träffsäker. Vidare har hittills endast hårdbottnar påträffats. Hårda bottnar gör det problematiskt att med huggare samla in bottenprov.

3 Resultat

3.1 Förstudie

3.1.1 Ekologisk status

Den vattenförekomst som berörs av planerad verksamhet är Östra Blekinges kustvatten (WA99727116). Ekologisk status för vattenförekomsten är klassad som måttlig med en låg tillförlitlighet på grund av att plankton och näringsämnen ger olika klassning. *Växtplankton* har utifrån mätningar av klorofyll a klassats till god status. *Makroalger och gömfröiga växter* har genom expertbedömningar klassats till god status (VISS, 2025).

Kvalitetsfaktorn *bottenfauna* har inte bedömts. Området för åtgärderna utgör ett relativt representativt avsnitt av en exponerad ytterskärgårdskust i södra Östersjön där individantalet kan vara högt medan artantalet oftast är relativt lågt.

3.1.2 Skyddade områden

Området omfattas inte av någon form av områdesskydd enligt kap 7 miljöbalken. Cirka 4 kilometer sydväst om farleden finns emellertid ett naturreservat, Ronneby blåmusselbankar och cirka 10 kilometer sydost om åtgärdsområdet finns Utklippans naturreservat. Därutöver finns ett antal fågelskyddsområden, samtliga på ett avstånd över 3 kilometer från planerade åtgärder (Skyddad natur, Naturvårdsverket: www.skyddadnatur.naturvardsverket.se).

3.1.3 Skyddade arter

Sik och flodnejonöga är de enda av de i området potentiellt förekommande fiskarterna som omfattas av artskyddsförordningen. Båda arterna betecknas där med bokstäverna "S" och "F" i bilaga 1 till förordningen. Därutöver finns sporadiskt tumlare, gråsäl, knobbsäl och en rad fågelarter som upptas i artskyddsförordningen. Skyddade arter av fisk och däggdjur utreds i rapporten 'Effekter på marina däggdjur och fisk vid åtgärder i Farled 271, Karlskrona' (Tyréns 2025).

3.1.4 Bottenfauna

Bottenfauna har inte undersökts. I Östersjön är emellertid förhållandena relativt homogena och artsammansättningen som framför allt beror av salthalt, exponeringsgrad, bottensubstrat och djup är förutsägbar och förutsättningar för rödlistade eller skyddade arter saknas normalt. Även om det torde finnas en viss effekt av övergödning och kaskadeffekter på bottenfaunan från det storskaliga överfisket så bedöms bottenfaunan vara relativt artfattig (vilket är naturligt i Östersjön) och domineras ofta av blåmussla, östersjömussla, hjärtmussla, havsborstmaskar, glattmaskar, insektslarver samt kräftdjur som märkräftar. I Tyréns 2025a redovisas prediktioner av artantal och utbredning av blåmussla som Länsstyrelsen Blekinge låtit utföra (2015). Eftersom utredningsområdet domineras av hårdbotten kan prediktionerna ha överskattat utbredningen av mjukbottenlevande fauna som flera arter av havsborstmask.

Det finns två rödlistade arter som hypotetiskt skulle kunna finnas i utredningsområdet; dels brackvattensräka (*Palaemon varians*) som lever i strandnära skyddade miljöer såsom laguner och klassats som sårbar, dels *Alkmaria romijni*, en havsborstmask som lever på mjukbotten och klassas nära hotad (SLU, Artdatabanken 2025). En sökning i Artportalen (www.artportalen.se) visar att det hittills saknas noteringar av fynd av någon rödlistad art i Blekinges ytterskärgårdsvatten. Sannolikheten att någon av arterna förekommer inom utredningsområdet bedöms som liten då livsmiljöer i form av mjukbotten eller vågskyddade miljöer saknas.

3.1.5 Områdets betydelse för fisk

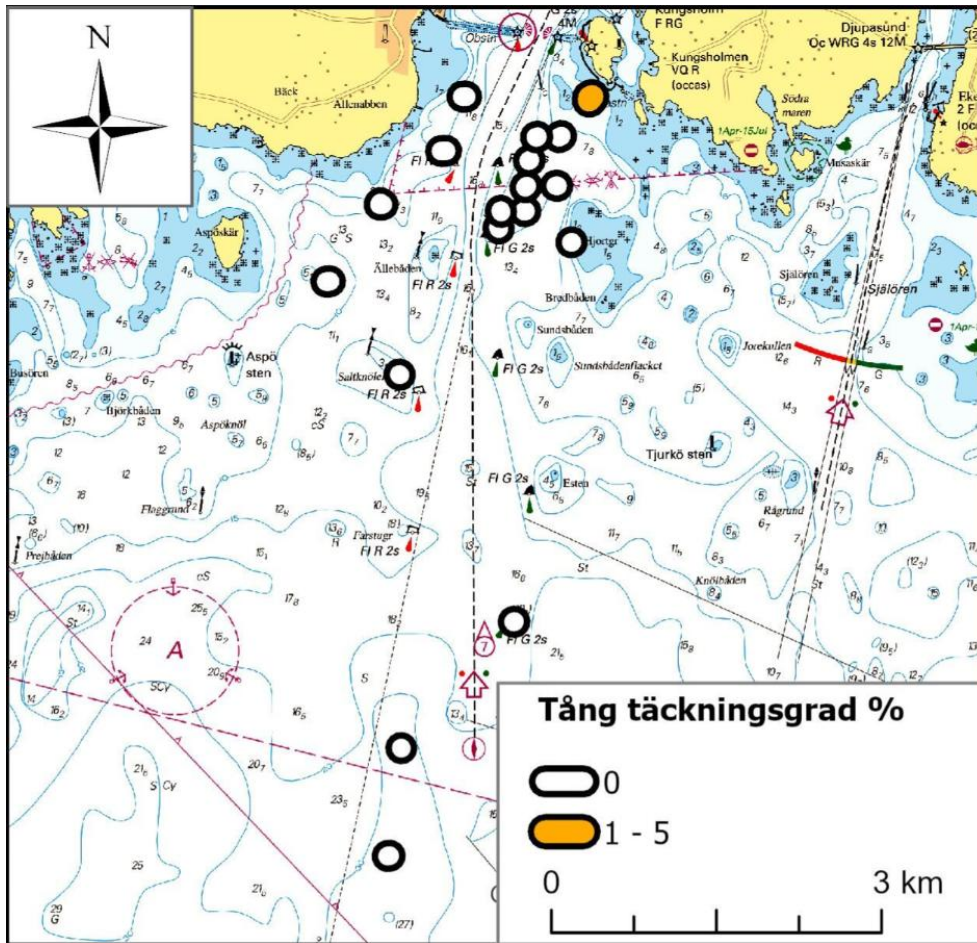
I samband med standardiserade provfisken mellan Sturkös södra udde och fyren Klotet, cirka 5 – 15 kilometer öster om Farled 271, har fångsterna dominerats av sill och torsk (båda klassade som nära hotad enligt Artdatabankens rödlista) samt sötvattensarterna abborre och mört (Tyréns 2025b). Därutöver fångades relativt många individer av den invasiva arten svartmunnad smörbult samt svart smörbult, skarpsill och skrubbskädda.

Utöver det standardiserade provfisket har fiskförekomsten i Gåsefjärden undersökts med hjälp av provfisken och e-DNA (Näslund et al 2019). Exempel på arter vars DNA detekterades men som inte fastnat i provfiskenäten är storspigg, småspigg, tångspigg, tångsnälla, sandstubb, sik, piggvar, ål och öring. Av nämnda arter är ål rödlistad som "akut hotad", och öring och skrubbskädda som "nära hotad" enligt Artdatabankens rödlista. Sik och flodnejonöga är upptagna i artskyddsförordningen.

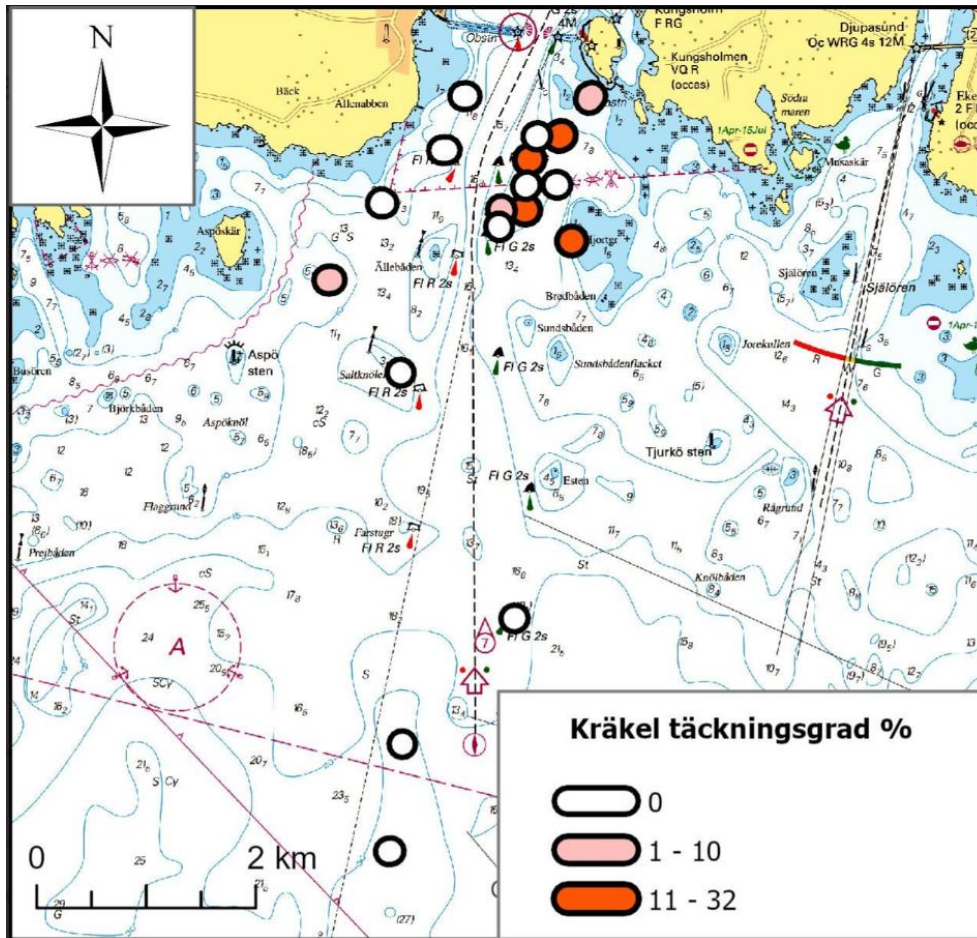
Grynnorna i anslutning till farleden bedöms utgöra lekområden för arter som sill, tejstefisk, tånglake, sjurygg, svart smörbult, simpör och på anslutande sandbottnar bedöms arter av tobis och stubb liksom plattfiskar som skrubbskädda, rödspätta och piggvar reproducera sig. Provfisket visar att även sötvattensarter som abborre och mört söker föda vid sidan av marina arter som torsk och sej. Även öring och ål bedöms nyttja området som uppväxt-/födosöksområde och för vandring längs kusten.

3.1.6 Tidigare utförd videoinventering

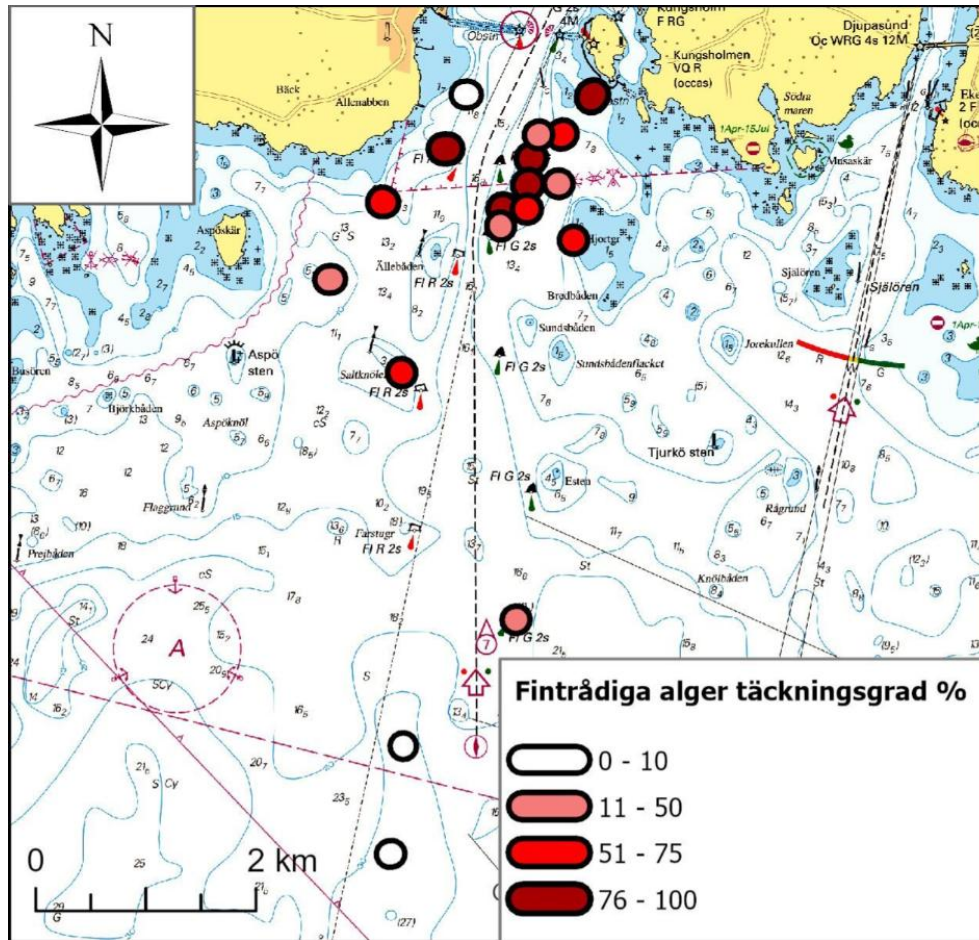
Vid de av Blueorbis och Ensucons undersökta stationerna varierade bottenmaterialet mellan sand, grus, block och berghäll (Blueorbis och Ensucon 2021). Inom muddringsområdet utgör partiklar mindre än sand endast 1 procent (Tyréns 2026c). Täckningsgraden av alger och blåmusslor var hög ned till cirka 10 meters djup. Dominerande arter på hårbotten var blåmussla, rödris/fjäderslick, kräkel och blåstång. På djup mellan 11 och 16 meter påträffades endast trådformiga alger av fjäderslick/rödris (*Polysiphonia/Rhodomela confervoides*). På sandbotten var vegetationstäckningen betydligt lägre och där djupet var över 16 meter gjordes inga noteringar av vare sig alger eller musslor. I Figur 4 – 7 redovisas resultat av inventeringen i kartformat. I kapitel 3.3 beskrivs naturvärdena närmare.



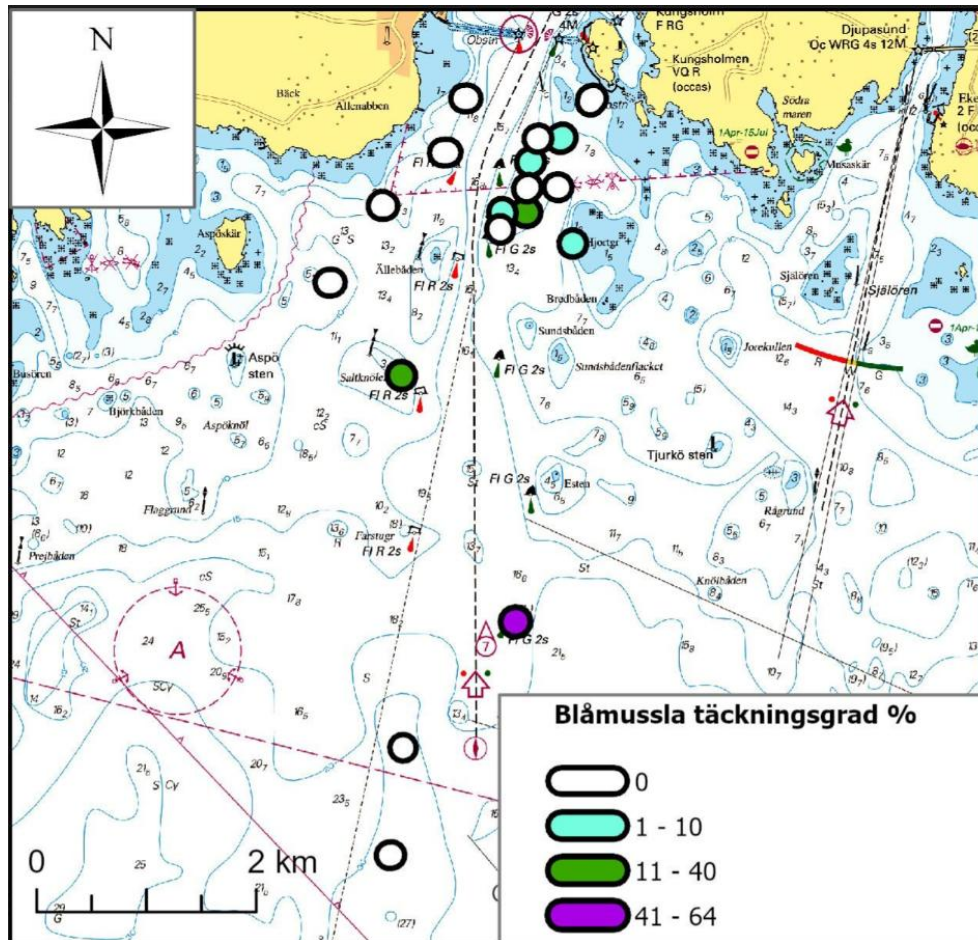
Figur 4. Täckningsgrad av tång vid dropvideoinventeringen 2021.



Figur 5. Täckningsgrad av kräkel vid dropvideoinventeringen 2021.



Figur 6. Täckningsgrad av fintrådiga alger vid dropvideoinventeringen 2021.



Figur 7. Täckningsgrad av blåmussla vid dropvideoinventeringen 2021.

3.2 Vegetationsinventering i grunda områden 2025

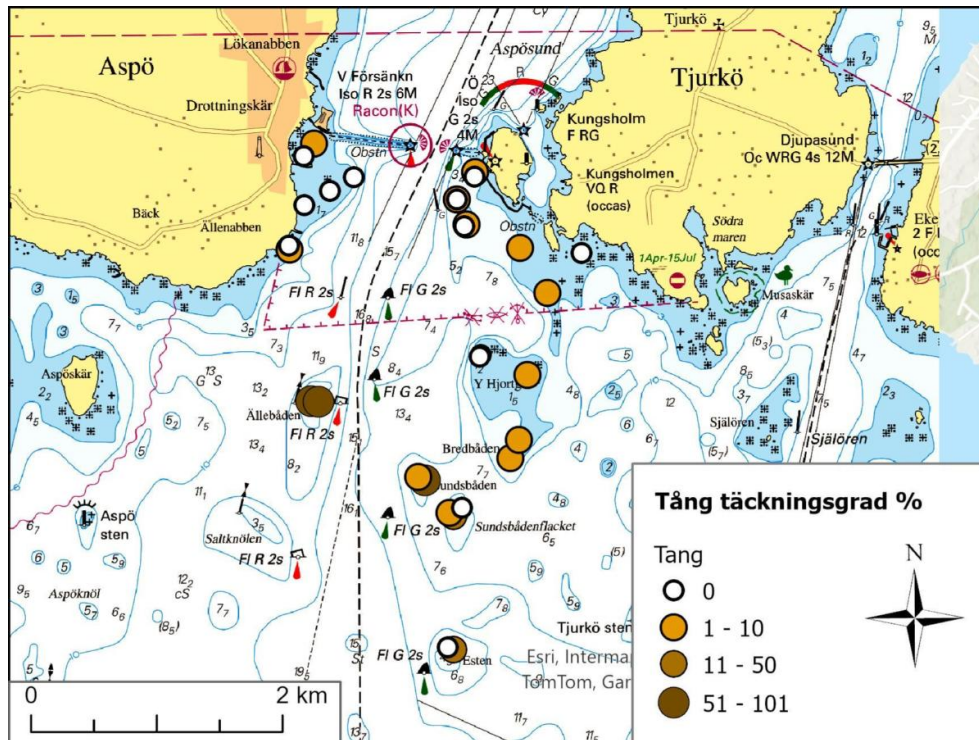
Det inventerade området är exponerat för vågor och andra vattenrörelser. Det gör att sten, block och håll dominerar bottenstratet. Sand var vid inventeringen av grundområden 2025 den finaste partikelstorleken och förekom framför allt nära land innanför vågbrytande strukturer. Stränderna längs öarna i områdets norra del domineras av stenblock och sten. Övervattensvegetation som vass och säv saknas. Framför allt i områdets nordvästra del upptas stora delar av stränderna av pirar, bryggor och muddrade båtplatser. I norra delen på båda sidor av sundet finns artificiella strukturer i sten utplacerade. Djupet varierar mellan grunda områden med över ytan synliga grynnor och områden med över 30 meters djup. I föreliggande vegetationsinventering som utgör ett komplement till tidigare gjord videoinventering (Blueorbis och Ensucan 2021) undersöktes botten på djup ned till cirka fem meter.

3.2.1 Tång

I den södra delen av egentliga Östersjön förekommer två arter av tång (*Fucus*), blåstång (*Fucus vesiculosus*) och sågtång (*Fucus serratus*). I det inventerade området påträffades främst sågtång (Figur 8) som noterades på 17 stationer medan blåstång endast förekom på tre. Sågtången kan i Östersjön bli upp till en halv meter hög och bildar ofta täta bestånd på djup mellan 1 och 4 meter. Täckningsgraden i inventeringen varierade från enstaka plantor till 100 procents täckning, medan blåstången förekom mer sparsamt med en maximal täckningsgrad av 10 procent se Figur 9. Den genomsnittliga täckningsgraden var 23 procent.



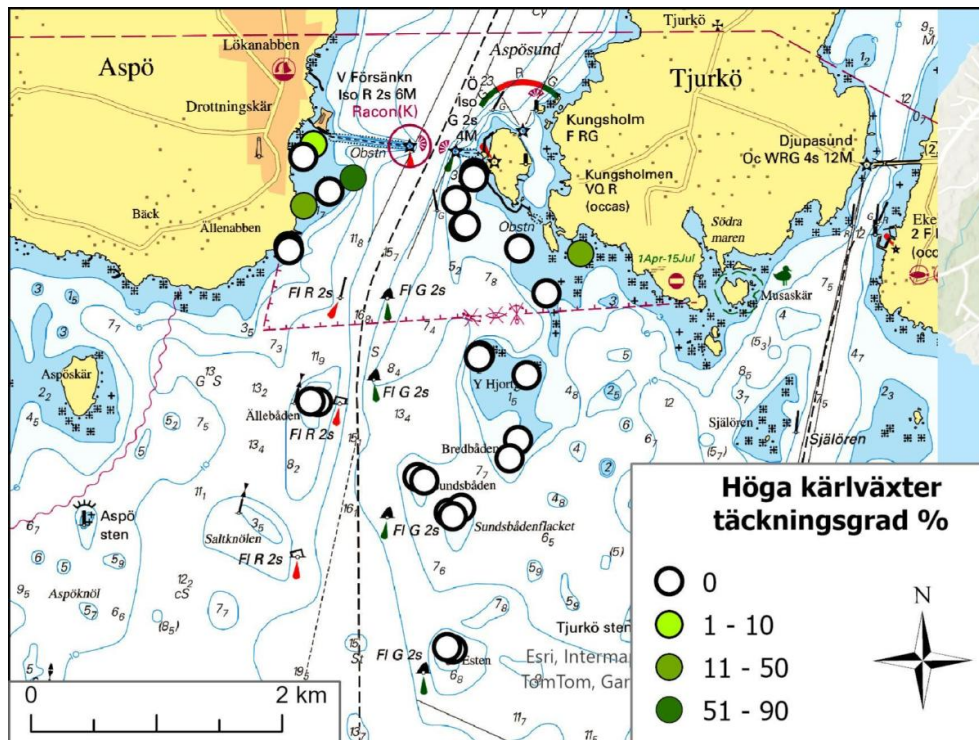
Figur 8. Sågtång på cirka två meters djup.



Figur 9. Täckningsgrad av tång, varav den stora merparten utgjordes av sågtång och en liten andel av blåstång. Inventeringsmetod snorkling och vattenkikare.

3.2.2 Höga kärlväxter

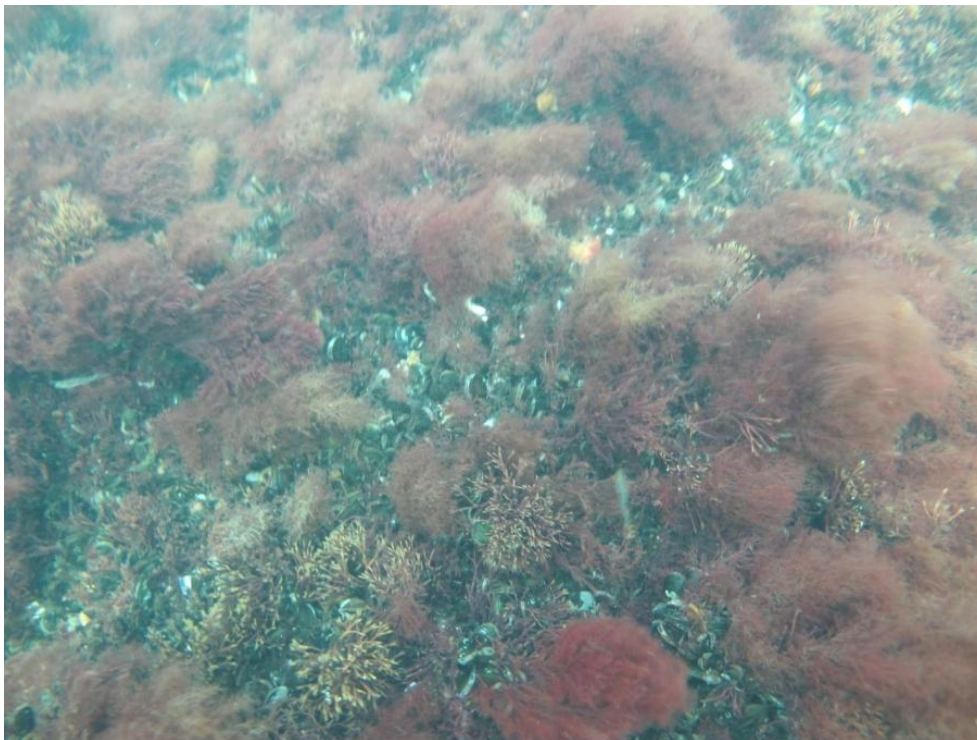
Ålgräs (*Zostera marina*) är en kärlväxt som växer på mjuka bottenar i salt och bräckt vatten. Arten kräver en viss salthalt och i Östersjön förekommer den upp till Ålands hav. Den är vanligen cirka 0,5 meter hög och bildar ofta täta ängar, ibland tillsammans med borstnate (*Stuckenia pectinata*) och hårsärv (*Zanichellia palustris*). I det inventerade området påträffades arten på fyra stationer i täckningsgrader mellan 10 och 40 procent (Figur 10). På en station, i sydvästra delen av området, växte den tillsammans med borstnate och hårsärv vilka utgjorde ett mycket litet inslag i jämförelse med ålgräs.



Figur 10. Täckningsgrad av höga kärlväxter varav den stora merparten utgjordes av ålgräs och mindre andelar av borstnate och hårsärv. Inventeringsmetod snorkling och vattenkikare.

3.2.3 Fintrådiga rödalger

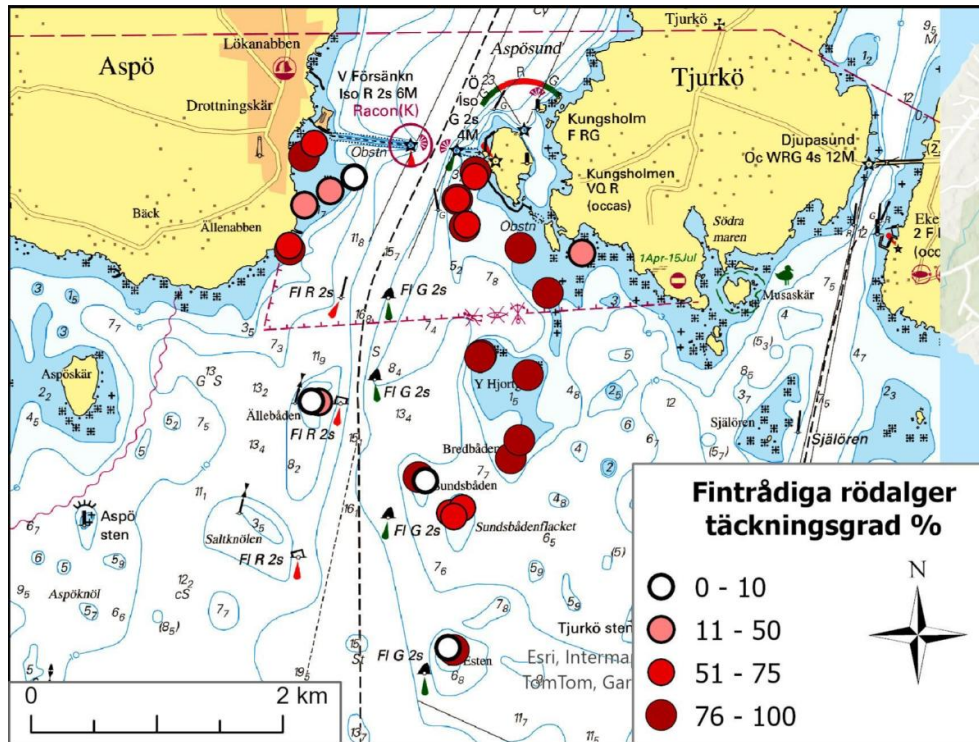
De fintrådiga rödalgerna dominerar ofta algsamhället i Östersjöns hårda botten på djup mellan 2 och 20 meter. De två vanligaste arterna i området var ullsläke (*Ceramium tenuicorne*) och fjäderslick (*Polysiphonia fucoides*), se Figur 11 och 12. Dessa arter tillsammans täckte ofta 50 – 100 procent av de hårda substraten (Figur 13). De påträffades i alla stationer där hårda substrat förekom. Den genomsnittliga täckningsgraden var cirka 70 procent. Andra fintrådiga rödalger som påträffades var rödris (*Rhodomela confervoides*) och violettlick (*Polysiphonia fibrillosa*).



Figur 11. Fintrådiga rödalger tillsammans med kräkel och blåmussla.



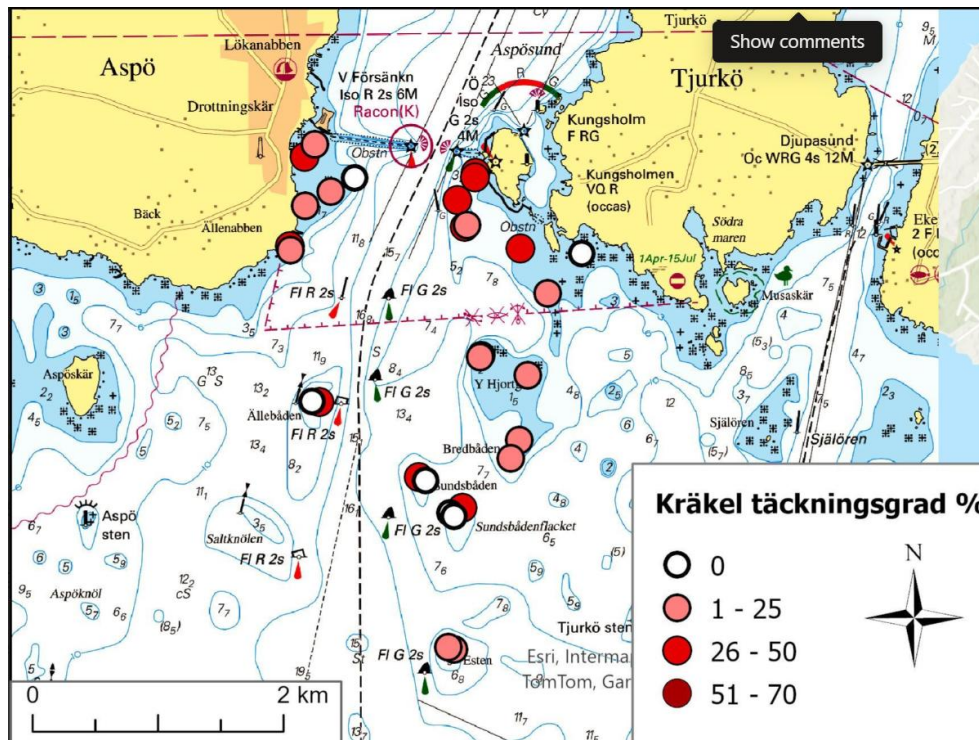
Figur 12. De två vanligast förekommande fintrådiga rödalgsarterna i området förstorade under lupp. Ullsläke till vänster och fjäderslick till höger. Ullsläken har tvärgående barkceller som ger ett klart randigt utseende i förstoring. Fjäderslick har mer heltäckande och längsgående barkceller.



Figur 13. Täckningsgrad av fintrådiga rödalger. Inventeringsmetod snorkling och vattenkikare.

3.2.4 Kräkel

Kräkel, eller gaffeltång (*Furcellaria lumbricalis*) som den också benämns, är en rödbrun flerårig broskartad rödalga som återfinns på djup mellan 1 och 15 m. Den påträffades i de flesta stationerna i täckningsgrader upp till 70 procent. Den genomsnittliga täckningsgraden var 25 procent. Arten underskattas ofta i videoinventeringar då den ofta är övervuxen av fintrådiga rödalger. Även enstaka exemplar noterades av kilrödblada (*Coccotylus truncatus*), som är en annan broskartad rödalga. I Figur 14 och 15 visas habitusbilder på kräkel.



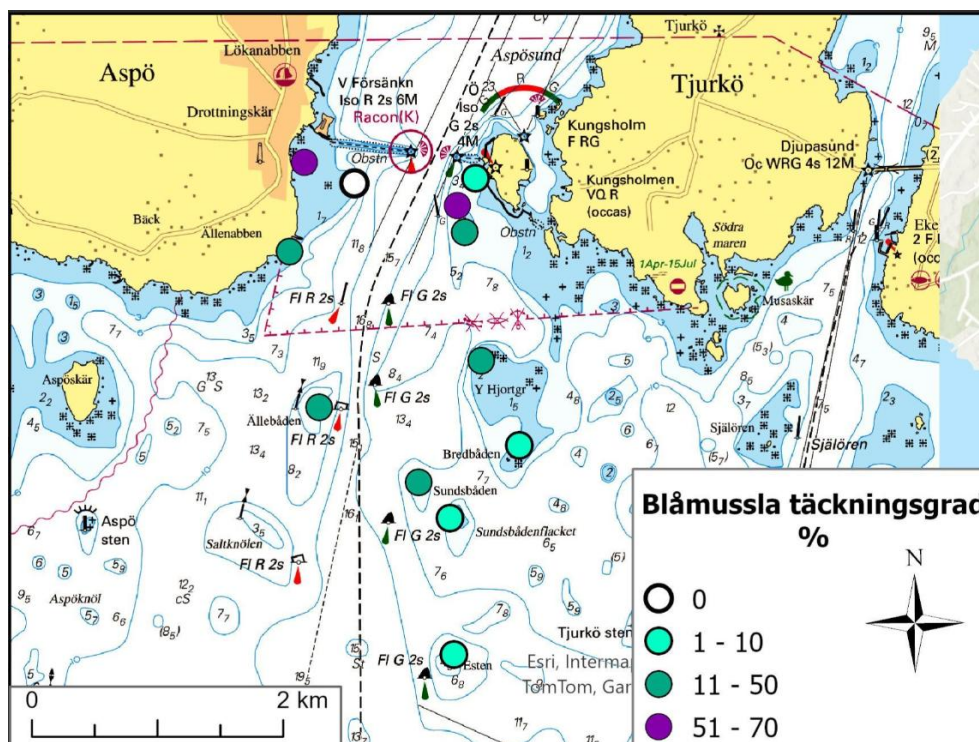
Figur 14. Täckningsgrad av kräkel. Inventeringsmetod snorkling och vattenkikare.



Figur 15. Kräkel tillsammans med fintrådiga rödalger. Färgen varierar från brunaktig till röd.

3.2.5 Blåmussla

Blåmussla (*Mytilus edulis*) är vanligt förekommande i området och bildar ofta täta bestånd på djup mellan 2 och 10 meters djup. På västkusten kan arten bli upp till 10 centimeter lång, medan den i Egentliga Östersjön blir betydligt mindre. I inventeringarna var blåmusslorna cirka 1 cm i storlek. Arten kan vara svår att upptäcka med vattenkikare så kartan visar endast stationer med snorkling. Arten förekom i alla stationer med hårdbotten i täckningsgrader mellan 5 och 70 procent (Figur 16). Den genomsnittliga täckningsgraden var cirka 34 procent.



Figur 16. Täckningsgrad av blåmussla. Inventeringsmetod snorkling.

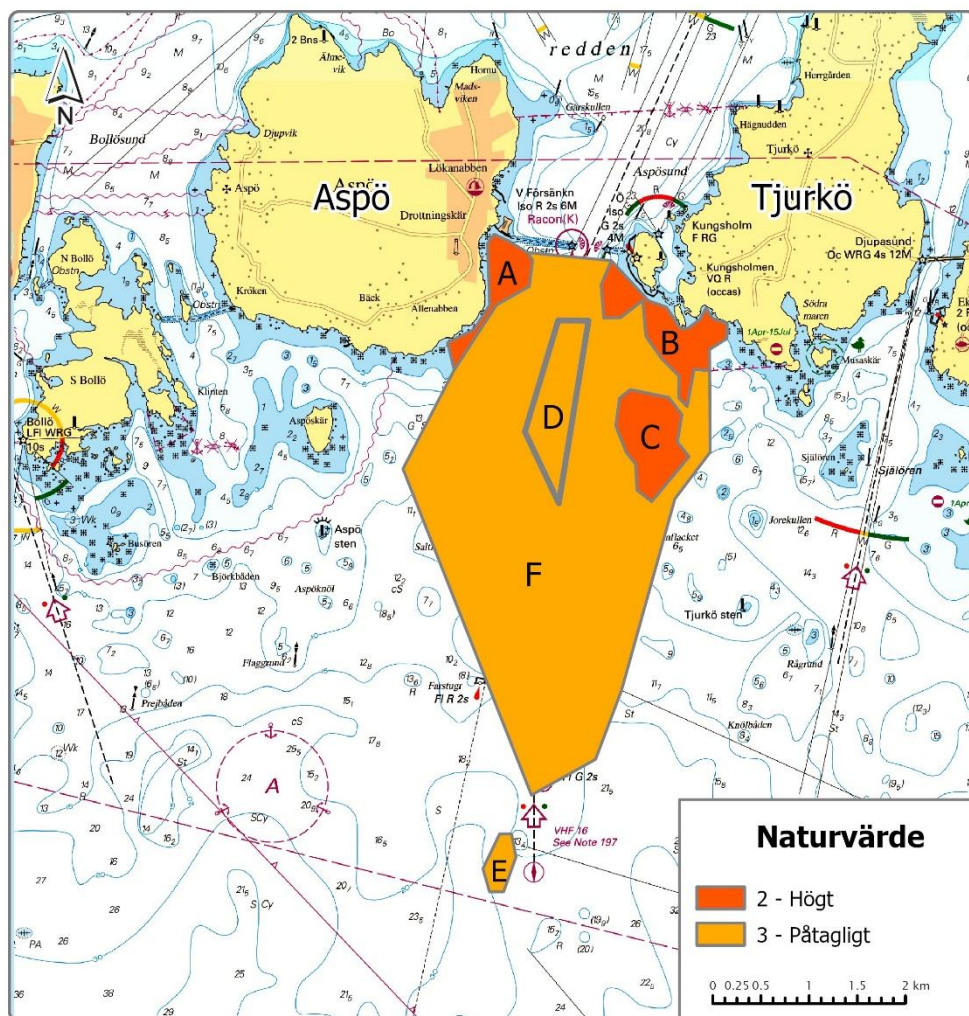
3.3 Naturvärdesbedömning

Utifrån områdenas geografiska läge, deras djup, bottensubstrat och artförekomst delades området in fem naturvärdesobjekt inom vilka biotoper och naturvärden kunde beskrivas. Två grunda och måttligt exponerade naturvärdesobjekt avgränsades i norr (A och B, se Figur 17) samt ett grunt och mer exponerat område i mellersta delen (C). Dessa objekt bedömdes ha högt naturvärde.

De huvudsakliga muddringsområdet samt dumpningsområdet avgränsades som separata naturvärdesobjekt (D och E) på grund av särskilda behov av information inför prövning av vattenverksamhet. Naturvärdesobjekt D och E

bedömdes i likhet med övriga miljöer på något större djup ha ett påtagligt naturvärde.

Övriga mestadels djupare områden som ligger utanför nämnda naturvärdesobjekt beskrivs samlat som ett naturvärdesobjekt (F) vilket bedöms ha påtagligt naturvärde. I detta naturvärdesobjekt ingår små grundpartier vars yta är mindre än den, enligt svensk standard för naturvärdesinventering, minsta karterbara enheten på 1000 m³. Eftersom dessa grundtoppar, trots rik beväxning av sågtång, inte är tillräckligt stora för att skapa ett naturvärdesobjekt med annat naturvärde än omgivande miljö har de inordnats i det stora naturvärdesobjektet, F. I avsnitten 3.3.1 – 3.3.5 motiveras gjorda naturvärdesbedömningar.



Figur 17. Naturvärdesobjekt och bedömda naturvärden enligt skalan 1 – högsta, 2 – högt, 3 – påtagligt och 4 – visst naturvärde. Muddrings- och dumpningsområdena (D respektive C) har avgränsats som separata naturvärdesobjekt.

3.3.1 Naturvärdesobjekt A och B

Naturvärdesobjekt A och B är geografiskt skilda områden, men på grund av deras likheter vad gäller artförekomst, djup och förekomst av abiotiska strukturer bedöms naturvärdet vara detsamma och områdena kunna beskrivas tillsammans. Objekten präglas av grunda hårbottnar där djupet växlar mellan noll och fyra meter. Medeldjupet bedöms vara två meter. Bottensubstratet varierar med dominans av stenar och stora block i framför allt de yttre delarna medan sand utgör ett dominerande inslag i de mer vågskyddade, inre delarna.

Båda objekten, och framför allt naturvärdesobjekt A i väster, kantas av stränder med förekomst av ett flertal antropogena anläggningar i form av pirar, bryggor, muddrade båtplatser, samt försvarets anläggningar som i regel innebär att stränderna försetts med krossat stenmaterial av homogen storlek. På grund av strändernas låga naturlighet ingår de inte i naturvärdesobjekt A och B. Bottnarna inom naturvärdesobjekten uppvisar inga tecken på fysiska förändringar som påverkar förutsättningarna för biologiska värden, även om muddring kan ha skett i vissa delar, exempelvis nära farleden. I Tabell 1 och 2 redovisas bottensubstrat och artförekomst vid undersöka stationer inom naturvärdesobjekt A och B.

Tabell 1. Observationer inom naturvärdesobjekt A. Blåmusslor var svåra att se med hjälp av vattenkikare (VK) varför bedömning av täckningsgrad utgick.

		1	2	3	4	5	6	7
Bottentyp	Mjuk/lera							
	Sand	100	40	10	10	50		
	Grus							
	Sten		30	40	10	20	40	
	Block		30	50	80	30	60	10
	Häll							90
Arter	Borstnate	40						
	Fjäderslick		5	10	25	20	60	60
	Hårsärv	10						
	Kilrödblåd							1
	Kräkel		10	10	50	20	20	50
	Sudare			1				
	Sågtång			1			5	
	Ullsläke		40	60	70	30	20	5
	Ålgräs	40		10		40		
	Blåmussla	0	-	-	60	-	-	50
Metod	Dyk	VK	VK	Dyk	VK	VK	Dyk	

Tabell 2. Observationer gjorda inom område B. Blåmusslor var svåra att se med hjälp av vattenkikare (VK) varför bedömning av täckningsgrad utgick.

		1	2	3	4	5	6	7	8	9	V01
Bottenfyp	Mjuk/lera										
	Sand		40								22
	Grus										
	Sten	30	30	20	20	20	20	30	10	50	78
	Block	30	70	80	80	80	80	40	40	50	
	Häll							30			
Arter	Blåstång										5
	Fjäderslick	20	60	50	70	70	80	60	90	40	81
	Grönslick			1							
	Kräkel		30	50	30	20	40	70	30	20	6
	Sudare			1							
	Sågtång		1	5		5			5	1	
	Ullsläke	20	20	30			10			40	
	Violettslick						1	1	1		
	Ålgräs	30									
	Blåmussla	-	-	5	-	-	50	30	70	-	
Metod	VK	VK	Dyk	VK	VK	Dyk	Dyk	Dyk	VK	Video	

Biotopvärde

Grundområdena inom naturvärdesobjekten A och B uppvisade variationsrika bottenar med ömsom sand, ömsom block och andra strukturer som skapar gömsle för bottenlevande djur och fisk. Stenar och hållar vilka förekommer framför allt i yttre delarna var relativt rikligt bevuxna av blåmusslor, kräkel och fintrådiga alger (Tabell 1 och 2). Dessa arter är relativt låga men skapar i viss mån en tredimensionell livsmiljö för kräftdjur och andra evertrebrater som i sin tur utgör föda för fisk. Även om det inom naturvärdesobjekten går att finna naturtyper som kan klassas som 1170 rev, 1110 sandbankar och ålgräsängar bedöms inte området vara unikt, eller hotat, utan snarare representera ett typiskt kustavsnitt längs denna del av Östersjön.

I de mer vågskyddade delarna med sandbotten förekom ålgräs i stor mängd. Den rika beväxningen av ålgräs bedöms erbjuda god tillgång till gömsle och föda för evertrebrater samt ett värdefullt uppväxt-/födösöksområde för många fiskarter. Tillsammans med de blockrika delarna bedöms fiskarter som torsk, tejstefisk, tånglake, ål, sandstubb, svart smörbult, storspigg, småspigg, tångspigg, tångsnälla, gädda, abborre samt flera arter av plattfisk och tobis finna en livsmiljö (se även

bedömningar rörande fisk i kapitel 3.1.3). Även sjöfågel, gråsäl och knubbsäl bedöms kunna utnyttja området för födosök.

Utifrån områdets ekologiska funktioner och en låg grad av mänsklig påverkan bedöms biotopvärdet vara högt.

Artvärde

Tio arter av vattenvegetation påträffades, vilket bedöms som normalt för ett exponerat strandområde i denna del av Östersjön. Arterna ålgräs, sågtång och blåmussla har i detta fall betraktats som värdearter. Ålgräs är en habitatskapande art som till följd av sin tillbakagång på Västkusten klassas som sårbar enligt rödlistan över hotade arter (SLU, Artdatabanken 2025). Sågtång (liksom blåstång) bygger med sin tredimensionella växtform upp individrika och relativt artrika miljöer för evertebrater, vilket gör att dess förekomst bör värderas. I detta fall var förekomsten relativt sparsam vilket gör att den inte påverkar artvärdet så mycket. Blåmusslan är en nyckelart som i och med dess höga täthet har en positiv inverkan på artvärdet.

I havsmiljön är artvärdet svårt att bedöma eftersom det är omöjligt att utföra inventeringar som täcker in alla arter som någon gång under året nyttjar inventeringsområdet. Tyréns bedömer dock att rödlistade arter som ål (akut hotad) och torsk (nära hotad) åtminstone tidvis nyttjar området, vilket tillsammans med nämnda värdearter motiverar ett påtagligt artvärde.

Naturvärde

Sammantaget bedöms området ha ett högt naturvärde (klass 2). Detta motiveras utifrån ett högt biotopvärde och ett påtagligt artvärde. I Tabell 3 sammanfattas gjorda bedömningar.

Tabell 3. Sammanställning av bedömningar för naturvärdesobjekt A och B. angivna koder följer metodiken i svensk standard för naturvärdesinventering.

Naturtyp	Marint ekosystem i Östersjön
Natura 2000-naturtyp	1170 rev, 1110 sandbankar
Biototyp	MO12, grund hårdbotten, MO321 sandbottnar, 0 – 10 meter, MO41 musselbank, MO43 ålgräsäng
Beskrivning	Exponerat grundområde med sand- eller hårdbotten
Naturvärdesklass	2 - Högt naturvärde
Biotopvärde	Högt
Kvalitet och tillstånd	Gott tillstånd. Begränsad grad av fysisk och kemisk påverkan. Relativt hög variationsrikedom.
Sällsynthet	Mycket vanlig, ej hotad.
Ekologisk funktion	Påtaglig. Relativt stora mängder vegetation och strukturer i form av block mm vilket skapar förutsättningar som födosöks- och uppväxtområde för fiskarter som ål och torsk.
Artvärde	Påtagligt
Värdearter	Ålgräs, sågtång, blåmussla

3.3.2 Naturvärdesobjekt C

Naturvärdesobjektet utgörs av ett kraftigt vågexponerat grundområde med ett djup på noll till fem meter. Bottnarna är kuperade och domineras av block, sten och berghäll som även skapar ovan havsytan belägna kobbar på några ställen. Området är fritt från synbar mänsklig påverkan vilket gör att naturligheten bedöms som hög.

Den fintrådiga algen ullsläke utgjorde den vanligaste arten och täckte så mycket om 80 procent i stora delar av bottnarna (Tabell 4). Även kräkel var vanlig. Sågtång påträffades där djupet var litet.

Tabell 4. Observationer inom område C. Blåmusslor var svåra att se med hjälp av vattenkikare (VK) varför bedömning av täckningsgrad utgick.

		1	2	3	4	5	V10
Bottentyp	Mjuk/lera						
	Sand						16
	Grus						37
	Sten	10	50	10	10	20	47
	Block	80	50	70	40	30	
	Häll	10		20	50	40	
Arter	Fjäderslick			10	10		67
	Grönslick	5	10	5	1	1	
	Kräkel	20	10	5	10	5	11
	Sudare	1		1			
	Sågtång	1	5	10			
	Ullsläke	80	80	80	80	80	
	Blåmussla	-	10	-	40	-	5
Metod	VK	Dyk	VK	Dyk	VK	Video	

Biotopvärde

Den blockrika och av alger bevuxna botten skapar relativt god tillgång till gömslen och livsmiljöer för evertebrater och fisk trots att mängden högväxta makrofyter var sparsam. I de grunda partierna bildar sågtång en livsmiljö för kräftdjur och annan fauna. Området bedöms nyttjas för lek av bland annat sill och som uppväxt-/födosökmiljö för fiskarter som ål, torsk, tånglake, hornsimpa, svart smörbult, abborre och gädda (se även bedömningar rörande fisk i kapitel 3.1.3). Det gör att även sjöfågel, gråsäl, och knobbsäl bedöms kunna utnyttja området för födosök.

Området som på intet sätt är unikt eller hotat, utan kan ses som en representativ del av Blekingekusten, är fritt från synbar mänsklig påverkan och bedöms kunna klassificeras som Natura 2000 typen 1170 rev.

Utifrån områdets ekologiska funktioner och en låg grad av mänsklig påverkan bedöms biotopvärdet bedöms vara högt.

Artvärde

Relativt få arter (7) noterades (Tabell 4) och ingen av arterna på platsen är ovanlig eller rödlistad. I enlighet med värderingen av artvärde under kapitel 3.3.1 så bedöms sågtång och täta förekomster blåmussla utgöra värdearter. I övrigt bedöms de rödlistade arterna ål (akut hotad) och torsk (nära hotad) åtminstone tidvis finnas i området. Det motiverar sammantaget ett påtagligt artvärde.

Naturvärde

Sammantaget bedöms naturvärdesobjektet ha ett högt naturvärde (klass 2). Detta motiveras utifrån ett högt biotopvärde och ett påtagligt artvärde. I Tabell 5 sammanfattas gjorda bedömningar.

Tabell 5. Sammanställning av bedömningar för naturvärdesobjekt C. angivna koder följer metodiken i svensk standard för naturvärdesinventering.

Naturtyp	Marint ekosystem i Östersjön
Natura 2000-naturtyp	1170 rev
Biotoptyp	MO12, grund hårbotten, MO41 musselbank
Beskrivning	Exponerat grundområde med hårbotten
Naturvärdesklass	2 - Högt naturvärde
Biotopvärde	Högt
Kvalitet och tillstånd	Gott tillstånd. Begränsad grad av fysisk och kemisk påverkan. Relativt hög variationsrikedom.
Sällsynthet	Mycket vanlig, ej hotad.
Ekologisk funktion	Påtagligt. Relativt stora mängder lågt växande vegetation och strukturer i form av block som skapar förutsättningar som födosöks- och uppväxtområde för fiskarter som ål och torsk.
Artvärde	Påtagligt
Värdearter	Sågtång, blåmussla

3.3.3 Naturvärdesobjekt D (muddringsområdet)

Naturvärdesobjektet utgörs av ett öppet exponerat kustområde med varierande djup och bottenstrukturer av framför allt block och sand. Vegetation och bottenförhållandena inventerades av Blueorbis och Ensucon (2021), vars resultat sammanfattas i Tabell 6.

Tabell 6. Observationer vid dropvideoinventering inom muddringsområdet, D.

		V03	V04	V05	V06	V07	V08	V24
Bottentyp	Mjuk/lera							
	Sand	78		2		2	74	
	Grus			6			8	
	Sten	11	38	8	19	28	18	
	Block	11	62	84	81	60		
	Häll							100
	Fjäderslick	19	84	77	67	91	25	18
	Karragentång					1		
	Kräkel		13		18	4		
	Fintrådiga alger			2				
	Blåmussla		2		14	4		62
	Metod		Video	Video	Video	Video	Video	Video

Biotopvärde

Djupet inom detta naturvärdesobjekt är relativt stort, omkring tio meter, vilket gör att högväxta habitatbildande alger och växter saknas. Vegetationen dominerades av den fintrådiga algen fjäderslick, men även kräkel var relativt vanlig. Avsaknaden av högre markofyter som skapar ett tredimensionellt livsmiljö gör att förekomsten av ekologiska funktioner är begränsad i jämförelse med grunda vegetationsrika bottenar. Kräkel och fintrådiga alger bedöms dock i viss mån medverka till ökad förekomst av evertebrater och föda för fisk. Varierande djup och en variationsrik bottenmiljö bidrar till en heterogen livsmiljö med förutsättningar för ett flertal fiskarter. Objektet bedöms kunna utgöra lek område för bland annat sill och ett födosöksområde för ett stort antal kallvattengynnade arter (se kapitel 3.1.3). Pelagialen bedöms hålla stim av exempelvis sill, skarpsill, nors och storspigg. Även marina däggdjur bedöms kunna utnyttja området för födosök, men då det förekommer relativt frekvent fartygstrafik i farleden bedöms det inte utgöra ett viktigt område för tumlare. Området är inte unikt eller hotat utan utgör ett typiskt exponerat kustområde längs södra Östersjön

Sammantaget bedöms naturvärdesobjektet ha ett påtagligt biotopvärde.

Artvärde

Tre arter (oidentifierade trådalger ej inräknade) av makrofyter noterades vid inventeringen 2021 (Tabell 6). Ingen av dessa är ovanlig eller rödlistad. Blåmussla som ses som en värdeart enligt resonemang i kapitel 3.3.1

förekom i måttlig mängd. I övrigt bedöms de rödlistade arterna ål (akut hotad) och torsk (nära hotad) åtminstone tidvis finnas i området. Sammantaget motiverar detta ett visst artvärde.

Naturvärde

Sammantaget bedöms naturvärdesobjektet ha ett påtagligt naturvärde (klass 3). Detta motiveras utifrån ett påtagligt biotopvärde och ett visst artvärde. I Tabell 7 sammanfattas gjorda bedömningar.

Tabell 7. Sammanställning av bedömningar för naturvärdesobjekt D. Angivna koder följer metodiken i svensk standard för naturvärdesinventering.

Naturtyp	Marint ekosystem i Östersjön
Natura 2000-naturtyp	-
Biotoptyp	MO12 grund hårbotten, MO41 musselbank
Beskrivning	Exponerat djupt område med omfattande pelagial, sandbotten eller hårbotten och samt inslag av grunda partier med hårbotten
Naturvärdesklass	3 - Påtagligt naturvärde
Biotopvärde	Påtagligt
Kvalitet och tillstånd	Gott tillstånd. Begränsad grad av fysisk och kemisk påverkan. Relativt hög variationsrikedom.
Sällsynthet	Mycket vanlig, ej hotad.
Ekologisk funktion	Variationsrikt bottensubstrat bedöms skapa förutsättningar som födosöks- och uppväxtområde för många fiskarter, däribland sill, ål och torsk.
Artvärde	Visst
Värdearter	Blåmussla

3.3.4 Naturvärdesobjekt E (dumpningsområdet)

Biotopvärde

I området som föreslås för dumpning (Figur 2) är djupet stort, 25 – 30 meter, vilket gör att tillräckligt ljus för växtlighet saknas. Dessa relativt djupa områden bedöms utgöra födosöksområden för pelagisk fisk som sill, skarpsill samt för bottenlevande fisk som torsk, simpbor, skrubbskädda, rödspätta och piggvar. I dumpningsområdet finns en variation av bottensubstrat vilket skapar förutsättningar för fler arter än vad fallet vore på en homogen sandbotten. Trots det är artantal och tätheter av bottenfauna i ett område på detta djup normalt låga jämfört med ett vegetationsbevuxet grundområde.

Inget tyder på att botten i dumpningsområdet är påverkat av mänskliga aktiviteter, vilket gör att dess naturlighet bedöms som hög. Utifrån avsaknaden av vegetation bedöms dock dumpningsområdet ha en relativt begränsad ekologisk funktion. Bottenar av detta slag är vanliga i Östersjön och naturvärdesobjektet bedöms sammantaget ha ett påtagligt biotopvärde.

Artvärde

På bottenar i afotisk zon saknas vegetation och i Östersjön är antalet arter av bottenfauna på djup hårdbotten lågt. Artantalet av bottenfauna bedöms vara litet som följd av naturliga omständigheter. En sökning i Artportalen efter fynd av rödlistade evertebrater i Blekinges ytterskärgård gav inte någon träff. Sannolikheten att någon rödlistad art av bottenfauna finns inom dumpningsområdet bedöms vara liten. I övrigt bedöms de rödlistade arterna ål (akut hotad) och torsk (nära hotad) åtminstone tidvis finnas i området. Med det stora djupet i beaktande och de förutsättningar för arter som detta erbjuder bedöms dumpningsområdet preliminärt ha ett visst artvärde. Bedömningen är preliminär eftersom artinventering inte gjorts.

Naturvärde

Sammantaget bedöms naturvärdesobjektet preliminärt ha ett påtagligt naturvärde (klass 3), vilket motiveras utifrån ett påtagligt biotopvärde ett visst artvärde. Bedömningen är preliminär eftersom inventering av arter inte genomförts. I Tabell 8 sammanfattas gjorda bedömningar.

Tabell 8. Sammanställning av bedömningar för dumpningsområdet.
Angivna koder följer svensk standard för naturvärdesinventering.

Naturtyp	Marint ekosystem i Östersjön
Natura 2000-naturtyp	-
Biotoptyp	MO14 djup hårbotten,
Beskrivning	Djupt område i afotisk zon med hårbotten och stor pelagial
Naturvärdesklass	3 - Påtagligt naturvärde
Biotopvärde	Påtagligt
Kvalitet och tillstånd	Sannolikt gott tillstånd utan fysisk påverkan, hög naturlighet.
Sällsynthet	Mycket vanlig, ej hotad.
Ekologisk funktion	Visst. Objektet hyser få ekologiska funktioner. begränsade förutsättningar som födosöks- och uppväxtområde för bl.a. sill, ål och torsk.
Artvärde	Visst (preliminär bedömning då fakta om artförekomst saknas)
Värdearter	-

3.3.5 Naturvärdesobjekt F

Naturvärdesobjektet utgörs av ett öppet exponerat kustområde med varierande djup och bottensubstrat av sand, grus, sten, block och håll. Trots variationerna kan naturvärdet och miljöbetingelserna beskrivas som en enhet enligt motiveringen av avgränsningen i inledningen av kapitel 3.3.

Vegetation och bottenförhållandena i de något djupare delarna inventerades tidigare av Blueorbis och Ensucon (2021). Den inventeringen visade på en art- och individfattig flora med dominans av fjäderslick och två noteringar av kräkel (Tabell 9). Blåmussla registrerades på en station.

Tabell 9. Observationer vid dropvideoinventering inom område F.

		V02	V09	V12	V13	V14	V15	V16
Bottentyp	Mjuk/lera							
	Sand		58		48	22	3	
	Grus		10			12		
	Sten	64	28		44	39	93	1
	Block	36	4			27	4	
	Häll			100	8			99
Arter	Fjäderslick	63	42	75	44	61	97	
	Kräkel	32			1			
	Blåmussla	4		13				
Metod	Video	Video	Video	Video	Video	Video	Video	Video

De grundare delarna som inventerades av Tyréns 2025 var relativt rikligt bevuxna av alger, med rik förekomst av sågtång och blåstång (Tabell 10). Bottensubstratet utgjordes vid dessa lokaler av håll och block. Vid två lokaler som inventerades med vattenkikare gjorde vegetationstäckningen att bottensubstratet inte kunde bedömas, vilket förklarar avsaknaden av information i Tabell 10.

Tabell 10. Observationer vid Tyréns inventering inom område F. Trådslick och brunslick är arter tillhörande släktena Pilayella och Ectocarpus. De anges tillsammans då det varit möjligt att åtskilja dem. Blåmusslor var svåra att se med hjälp av vattenkikare (VK) varför bedömning av täckningsgrad utgick.

		1	2	3	4	5	6	7	8	9
Bottentyp	Mjuk/lera									
	Sand									
	Grus									
	Sten									
	Block		30	20	50	1		80		
	Häll		70	80	50	1		20	100	100
Arter	Blåstång			1					10	1
	Fjäderslick	70	10			1		80	40	10
	Grönslick		10		5					
	Kräkel	30		5		1		40	30	
	Trådslick / brunslick			5						
	Rödris					1				
	Sågtång		30	15	5		100	1	90	100
	Ullsläke		60	80	70					
	Blåmussla	-	-	5	5	-	-	50	30	-
Metod	VK	VK	Dyk	Dyk	VK	VK	Dyk	Dyk	VK	

Biotopvärde

Stora arealer inom detta naturvärdesobjekt utgörs av bottnar på mer än 15 meters djup där förekomsten av vegetation är mycket sparsam. Det innebär att förekomsten av ekologiska funktioner är begränsad i jämförelse med grunda vegetationsrika bottnar. Där djupet är mindre än tio meter är enligt utförd inventering (Blueorbis och Ensucon 2021) förekomsten av fintrådiga alger relativt rik. Trots algernas begränsade omfattning bedöms de i viss mån medverka till ökad förekomst av evertebrater och föda för fisk. De grunda partierna som utgör små ytor och en liten andel av naturvärdesobjektet är relativt rikligt bevuxna av de habitatbildande makrofyterna blåstång och sågtång (Tabell 10). Då arealerna av dessa är små har dessa ytor inte tillmätts stor betydelse i den övergripande bedömningen av biotopvärde.

Området är inte unikt eller hotat utan utgör ett typiskt exponerat kustområde längs södra Östersjön med potential som lekområde för bland annat sill och ett födosöksområde för ett stort antal kallvattengynnade arter (se kapitel 3.1.3). Pelagialen i de djupare partierna av området bedöms hålla stim av exempelvis sill, nors och storspigg. Även marina däggdjur bedöms kunna utnyttja området för födosök, men då det förekommer relativt frekvent fartygstrafik i farleden bedöms det inte utgöra ett viktigt område för tumlare.

Sammantaget bedöms naturvärdesobjektet ha ett påtagligt biotopvärde.

Artvärde

Åtta arter av makrofyter kunde konstateras för objektet. Ingen av arterna på platsen är ovanlig eller rödlistad. I enlighet med värderingen av artvärde under kapitel 3.3.1 så bedöms sågtång, blåstång och täta förekomster blåmussla utgöra värdearter. I övrigt bedöms de rödlistade arterna ål (akut hotad) och torsk (nära hotad) åtminstone tidvis finnas i området.

Sammantaget motiverar detta ett påtagligt artvärde.

Naturvärde

Sammantaget bedöms naturvärdesobjektet ha ett påtagligt naturvärde (klass 3). Detta motiveras utifrån ett visst biotopvärde och ett påtagligt artvärde. I Tabell 11 sammanfattas gjorda bedömningar.

Tabell 11. Sammanställning av bedömningar för naturvärdesobjekt F. Angivna koder följer metodiken i svensk standard för naturvärdesinventering.

Naturtyp	Marint ekosystem i Östersjön
Natura 2000-naturtyp	
Biotoptyp	MO12 grund hårbotten, MO14 djup hårbotten, MO41 musselbank
Beskrivning	Exponerat djupt område med omfattande pelagial, sandbotten eller hårbotten och samt inslag av grunda partier med hårbotten
Naturvärdesklass	3 - Påtagligt naturvärde
Biotopvärde	Påtagligt
Kvalitet och tillstånd	Gott tillstånd. Begränsad grad av fysisk och kemisk påverkan. Relativt hög variationsrikedom.
Sällsynthet	Mycket vanlig, ej hotad.
Ekologisk funktion	Visst. Merparten av objektets yta hyser få ekologiska funktioner. Trots det finns förutsättningar som födosöks- och uppväxtområde för bl.a. sill, ål och torsk.
Artvärde	Påtagligt
Värdearter	Sågtång, blåstång, blåmussla

Referenser

Artportalen, SLU, www.artportalen.se. [2025-10-27].

Blueorbis och Ensuccon 2021. Videoundersökningar inom Karlskrona farled - Marinbiologisk analys gällande påverkan från planerade verksamheter.

Databasen för kustprovfisken – KUL. 2025. Sveriges lantbruksuniversitet (SLU), Institutionen för akvatiska resurser. <http://www.slu.se/kul> [2025-09-20].

Länsstyrelsen Blekinge län 2015. Marin inventering och modellering i Blekinge län och Hanöbukten.

SIS. Svenska institutet för standarder 2023. SS199000:2023. Naturvärdesinventering (NVI) – Kartläggning och värdering av biologisk mångfald – Krav och vägledning. Utgåva 2.

SIS. Svenska institutet för standarder 2023. Teknisk specifikation SIS/TS 199002:2023. Naturvärdesinventering (NVI) – Kartläggning och värdering av biologisk mångfald – Dataproduktspecifikation och listor med biotopbeteckningar. Utgåva 2.

SLU Artdatabanken 2025. *Artfakta: ålgräs (Zostera marina)*. <https://artfakta.se/taxa/219616> [2025-10-27].

Skyddad natur, Naturvårdsverket. www.skyddadnatur.naturvardsverket.se[2025-09-20].

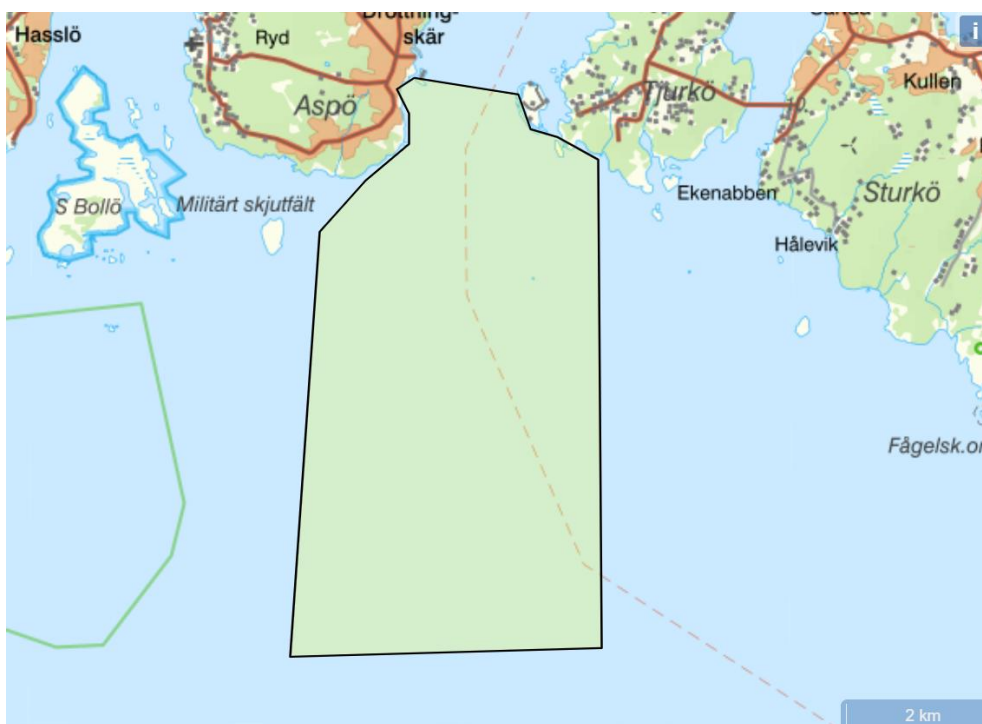
Tyréns 2025a. Bedömning av påverkan på MKN vid åtgärder i farled till Karlskrona på MKN vid åtgärder i Farled 271, Karlskrona.

Tyréns 2025b. Effekter på marina däggdjur och fisk vid åtgärder i Farled 271, Karlskrona.

Tyréns 2026c. Förutsättningar för dumpning vid arbeten i Farled 271, Karlskrona.

Bilaga 1. information ur Artportalen

En sökning i Artportalen efter rapporterade fynd av rödlistade arter och andra naturvårdsarter gjordes inom området som redovisas i figuren nedan. Endast fåglar fanns inrapporterade, se tabell nedan.



Artnamn	Vetenskapligt namn	Kategori enligt Rödlistan
Ejder	Somateria mollissima	EN, starkt hotad
Alfågel	Clangula hyemalis	NT, nära hotad
Skrattmås	Chroicocephalus ridibundus	NT, nära hotad
Havstrut	Larus marinus	EN, starkt hotad
Gråtrut	Larus argentatus	VU, sårbar
Ejder	Somateria mollissima	EN, starkt hotad
Strandskata	Haematopus ostralegus	NT, nära hotad