

# Bilaga C11

## Fågellivet i Kappelshamnsviken, Gotlands kommun

Sammanställning av det nuvarande kunskapsläget samt bedömning av påverkan vid planerade arbeten i hamnområde och farled

Dokumentdatum: 2025-04-08	Projektnummer: D0209279, D0213573
Beställare: Fortifikationsverket och Sjöfartsverket	Författare: Karl Filipsson
Uppdragsledare beställare: Per Falkgren (FortV), Jenny Röström Vicander (SjöV)	Kvalitetsgranskare: Jesper Östlund
Konsult: AFRY Infrastructure AB	Bilder i rapporten: AFRY där inget annat anges
Uppdragsledare konsult: Karin Lundström	

## Innehållsförteckning

1	Inledning.....	4
1.1	Bakgrund och syfte.....	4
1.2	Förstudieområde.....	4
2	Metod.....	6
2.1	Fågelskydd och naturvård.....	6
3	Resultat.....	7
4	Samlad bedömning.....	11
5	Osäkerheter.....	12
6	Referenser.....	13
7	Bilaga 1 – samtliga artförekomster.....	14

## Sammanfattning

På uppdrag av Fortifikationsverket och Sjöfartsverket har AFRY genomfört en studie av fågelfaunan inom avgränsat område vid södra delen av Kappelshamnsviken, Gotlands kommun. Området är beläget på norra Gotland ungefär 35 kilometer nordost om Visby. Utredningen efterfrågades då myndigheterna avser att genomföra en om- och utbyggnation av hamnområdet samt muddring av hamnområde, vändzon och farled. Syftet med studien är att identifiera och bedöma värden för fågelfaunan i området, samt att preliminärt bedöma påverkan på fåglar.

Landmiljöerna i förstudieområdet utgörs huvudsakligen av skogs- och jordbruksmark. I området förekommer även bebyggelse, öppna våtmarker, vattendrag samt stränder och strandängar utmed Kappelshamnsviken. Bottenmiljön i Kappelshamnsviken utgörs huvudsakligen av blottade mjukbottnar men även partier med ålgräs och kransalger förekommer, samt hårbotten med tångbälten och blåmusselbankar.

Ett uttag av inrapporterade artfynd av fåglar inom förstudieområdet mellan åren 2015–2025, inklusive skyddsklassade fynduppgifter, gjordes från SLU Artdatabanken. Uttaget resulterade i fynd av 181 fågelarter. Av dessa arter är 88 antingen rödlistade (61 arter), listade i EU:s fågeldirektiv bilaga 1 (32 arter), eller har minskat i antal med minst 50 % i Sverige under perioden 1980–2019 (28 arter). Ungefär hälften av dessa arter är knutna till strand- och vattenmiljöerna i Kappelshamnsviken, och utgörs huvudsakligen av änder, vadare, måsfåglar och tärnor.

Förstudieområdet hyser en artrik och varierad fågelfauna, vilket sannolikt är ett resultat av den varierade miljön i området. De arter som bedöms kunna påverkas av de planerade arbetena i Kappelshamnsviken är arter som antingen häckar, rastar eller övervintrar i eller utmed viken. Högst tätheter av dessa fåglar är rapporterade från södra delen av Kappelshamnsviken, från Kappelshamns hamn och söderut.

Flera rödlistade arter av änder, måsar och tärnor har noterats vid Kappelshamnsviken under häckningssäsongen. Anläggningsarbeten och muddring i viken rekommenderas utföras utanför fåglarnas häckningsperiod april-juli. Under vinterhalvåret förekommer stora mängder övervintrande änder i södra delen av Kappelshamnsviken. Flera av de övervintrande arterna är rödlistade, exempelvis alfågel, bergand, brunand och salskrake. Under vår- och höstflyttningar rastar flertalet fågelarter vid Kappelshamnsviken, exempelvis flera rödlistade arter av vadare. Då rastande fåglar huvudsakligen förekommer vid strandängar, stränder och grundområden i södra delen av Kappelshamnsviken bedöms dessa arter inte påverkas i hög grad av de planerade arbetena i hamnområde och farled. Större påverkan bedöms kunna ske på övervintrande fåglar och hänsyn bör visas till dessa, exempelvis genom att undvika störande arbeten i närheten av större ansamlingar av fåglar.

## 1 Inledning

### 1.1 Bakgrund och syfte

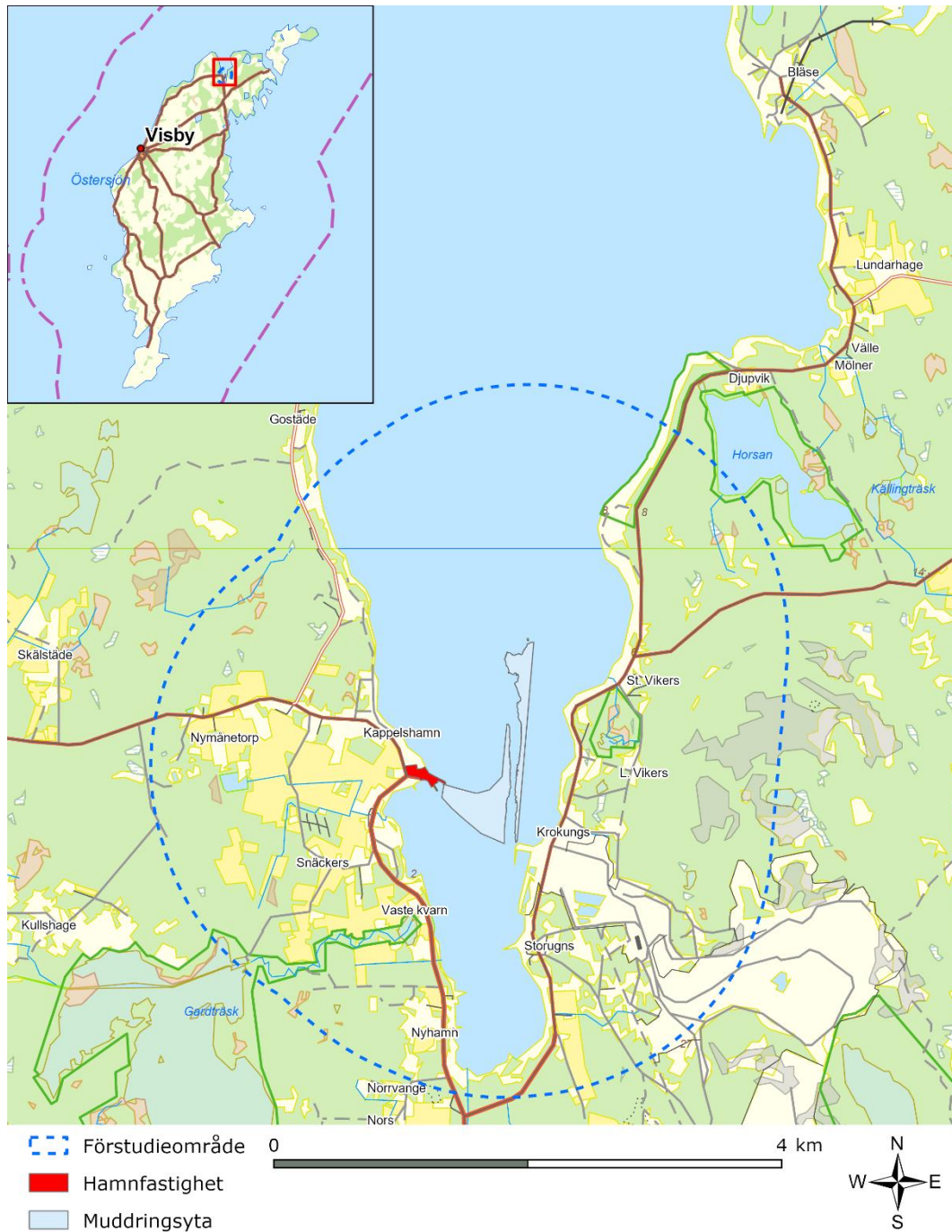
På uppdrag av Fortifikationsverket och Sjöfartsverket har AFRY Infrastructure AB genomfört en studie av fågelfaunan inom avgränsat område vid Kappelshamnsviken, Gotlands kommun (Figur 1). Utredningen efterfrågades då myndigheterna avser att genomföra en om- och utbyggnation av hamninfrastruktur med hamnplan, kajer, pir och vågbrytare. I samband med arbetet kommer även muddringsåtgärder genomföras i hamnområde, vändzon och farled, samt anpassning av farledsutmärkning.

Syftet med studien är att identifiera och bedöma värden för fågelfaunan inom området, i synnerhet för fågelarter vars gynnsamma bevarandestatus kan påverkas av de planerade arbetena. Arbeten i hamnområdet och muddring i Kappelshamnsviken kan exempelvis tränga undan häckande och födosökande fåglar till följd av ökad mänsklig närvaro och höga ljudnivåer. De planerade arbetena kan även påverka bottensubstratet och tillgången på bytesdjur, eller leda till ökad grumling och spridning av föroreningar. Bottenmiljöer som ålgräsängar och musselbankar förekommer i Kappelshamnsviken och har höga naturvärden som kan påverkas negativt vid muddring. Resultatet från förstudien kan användas för att utforma åtgärdsförslag för att mildra negativ påverkan på fågellivet, identifiera möjliga konflikter med miljöbalkens bestämmelser eller identifiera behov av vidare inventeringar och utredningar.

### 1.2 Förstudieområde

Förstudieområdet är beläget vid södra delen av Kappelshamnsviken på norra Gotland, Gotlands kommun (Figur 1). Området är beläget ungefär 35 kilometer nordost om Visby. Förstudieområdet har avgränsats till ett område 2 km omkring de planerade arbetena i hamnen (fastighet Hangvar Flenvike 1:91) och muddringsytan. Förstudieområdets totala area är ungefär 2200 hektar, varav cirka 1400 hektar utgörs av land och sötvatten och 800 hektar av Kappelshamnsviken. Påverkan på fåglar till följd av de planerade arbetena med hamnen och farleden bedöms vara avgränsad till Kappelshamnsviken och dess strandområden.

Landmiljöerna i förstudieområdet utgörs huvudsakligen av skog, mestadels tallskog, samt jordbruksmark. I området förekommer även bebyggelse, öppna våtmarker, vattendrag samt stränder och strandängar utmed Kappelshamnsviken (Naturvårdsverket, 2025). Storugns kalkbrott och utskeppningshamn som drivs av Nordkalk Oy AB är belägna vid sydöstra delen av Kappelshamnsviken. Bottenmiljön i Kappelshamnsviken utgörs huvudsakligen av blottade mjukbottnar, men även bottnar beväxna med ålgräs och kransalger förekommer. I södra delen av Kappelshamnsviken förekommer en ålgräsäng med en area på cirka 15 ha. I Kappelshamnsviken förekommer även områden med hårbotten med tångbälten och blåmusselbankar (Länsstyrelsen Gotland, 2021; Länsstyrelsen Gotland, 2022; Rådén, Palmkvist, Erkenborn, & Scherer, 2018).



Figur 1. Översiktskarta över förstudieområde, den berörda hamnfastigheten (Hangvar Flenvike 1:91) och muddringsyta. Studien inklusive uttag av artfynd från SLU Artdatabanken har gjorts inom det blåsträckade området (förstudieområdet). Infälld karta visar områdets position på Gotland.

Flera naturreservat och Natura 2000-områden som sammanfaller med naturreservaten förekommer utmed Kappelshamnsviken och dess närområde. Samtliga Natura 2000-områden utgör områden som omfattas av Art- och habitatdirektivet (SCI). Inga Natura 2000-områden som omfattas av fågeldirektivet (SPA) (Naturvårdsverket, 2025), eller Important Bird Areas enligt BirdLife (BirdLife, 2025), förekommer inom förstudieområdet.

## 2 Metod

Uttag av artfynd inom förstudieområdet mellan åren 2015–2025, inklusive sekretessbelagda uppgifter, hämtades från SLU Artdatabanken 2025-02-21 (SLU Artdatabanken, 2025). Genomgång av artfynd och kartframställning har gjorts i ArcGIS Pro (ESRI, 2025), med Lantmäteriets Sverigebaskarta och ortofoton som bakgrundskartor (Lantmäteriet, 2025a; Lantmäteriet, 2025b).

### 2.1 Fågelskydd och naturvård

I Sverige är alla vilda fåglar fridlysta enligt 4 § artskyddsförordningen. Detta innebär att fåglarna inte får dödas, fångas, skadas eller störas. Det är inte heller tillåtet att ta bort eller skada ägg eller bon samt fortplantningsområden och viloplats. Alla fågelarter omfattas av fridlysningen. Enligt Naturvårdsverket bör däremot arter markerade med B i bilaga 1 till artskyddsförordningen, rödlistade arter samt sådana arter som uppvisar en negativ populationstrend prioriteras i skyddsarbetet (Naturvårdsverket, 2009).

#### *Fågeldirektivet bilaga 1*

Sverige har undertecknat fågeldirektivet (Europaparlamentets och rådets direktiv 2009/147/EC av den 30 november 2009 om bevarande av vilda fåglar). Enligt direktivet ska alla vilda fåglar och deras livsmiljöer i Sverige bevaras. 67 fågelarter är listade i fågeldirektivets bilaga 1, för vilka särskilda skyddsområden (Special protection areas, SPA) där dessa arter häckar ska avgränsas och omfattas av Natura 2000-nätverket. Även arter som rastar i betydande antal omfattas av bilaga 1 till fågeldirektivet. Fågelarter som är upptagna i bilaga 1 till fågeldirektivet är markerade med B i bilaga 1 till artskyddsförordningen.

#### *Rödlistade arter*

Rödlistning är ett system för att bedöma risken att enskilda arter utrotas, vilket har tagits fram av den internationella naturvårdsunionen (IUCN). Den svenska rödlistan tas fram av ArtDatabanken vid SLU (SLU Artdatabanken, 2020) och fastställs av Naturvårdsverket och Havs- och Vattenmyndigheten. Rödlistade arter klassas till nära hotad (NT), sårbar (VU), starkt hotad (EN), akut hotad (CR) eller nationellt utdöd (RE), där NT är den lägsta klassningen. Arter i hotkategorierna CR, EN och VU räknas som hotade (SLU Artdatabanken, 2020).

### Arter som minskat med minst 50 % mellan 1980–2019

Arter vars populationer i Sverige har minskat med minst 50 % mellan åren 1980 och 2019 redovisas i den dokumentation som sammanställs var sjätte år för Sveriges rapportering för fågeldirektivet (EIONET, 2025). Majoriteten av dessa arter är idag rödlistade, men vissa arter där minskningen har planat ut bedöms idag som livskraftiga. Dessa arter är orre, turkduva, skogsduva, bivråk, göktyta, sånglärka, gräshoppsångare, kungsfågel, näktergal, järnsparv, gråsparv, hämpling, grönsiska och snösparv.

## 3 Resultat

Ett uttag av artfynd av fåglar inom förstudieområdet mellan åren 2015–2025 gjordes från artportalen 2025-02-21 (SLU Artdatabanken, 2025). Uttaget resulterade i över 6000 fynd av 181 fågelarter. Fågelarter som antingen är rödlistade, listade i EU:s fågeldirektiv bilaga 1, eller vars populationer i Sverige har minskat med minst 50 % under perioden 1980–2019 (EIONET, 2025) redovisas i Tabell 1, sammanlagt 88 arter.

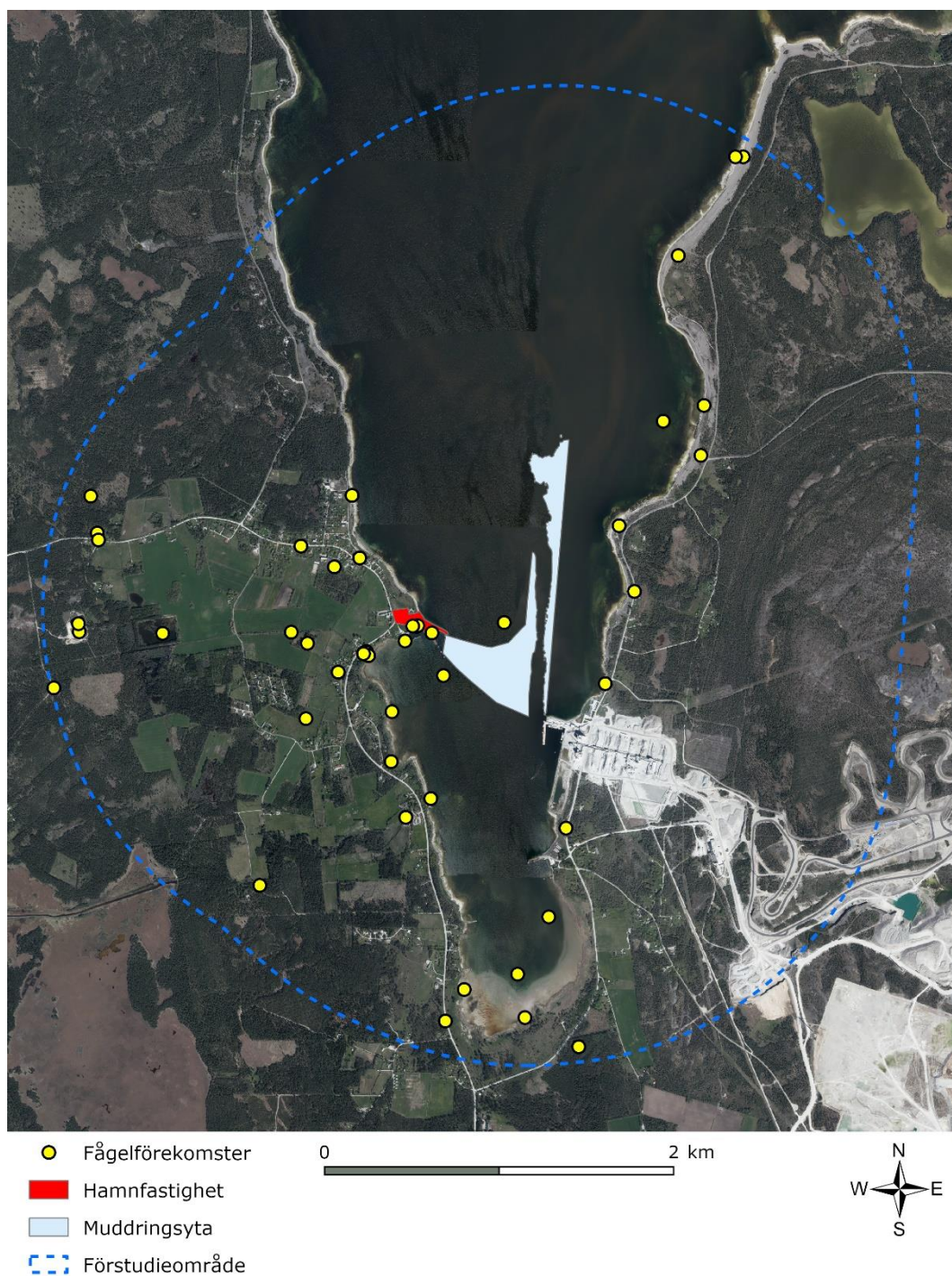
De arter som är knutna till vatten- och strandmiljöerna i själva Kappelshamnsviken och som bedöms kunna påverkas av arbeten med hamn och muddring är fetmarkerade i Tabell 1. Inrapporterade fynd av dessa arter är även redovisade med position på karta i Figur 2. Samtliga fågelarter som inrapporterats inom förstudieområdet redovisas i Bilaga 1.

*Tabell 1. Fågelarter som är noterade inom förstudieområdet (FO) mellan åren 2015–2025 och som antingen är rödlistade, listade i EU:s fågeldirektiv bilaga 1 eller vars populationer i Sverige har minskat med minst 50 % under perioden 1980–2019, sammanlagt 88 arter. Arter som är knutna till Kappelshamnsviken och som bedöms kunna påverkas av arbeten i hamnområdet och muddring är fetmarkerade.*

Artnamn	Rödl.	Bil. 1	50 %	Aktivitet
<b>Alfågel</b>	<b>NT</b>			<b>Övervintrande, samt förbiflyttande under vår- och höstflyttningar.</b>
<b>Bergand</b>	<b>EN</b>		<b>X</b>	<b>Övervintrande.</b>
Björktrast	NT			Häcker sannolikt inom FO.
Blåhake		X		Tillfällig gäst i FO.
<b>Bläsand</b>	<b>VU</b>		<b>X</b>	<b>Häcker möjligen inom FO, huvudsakligen förbiflyttande under vår- och höstflyttning.</b>
Brun glada	EN	X		Tillfällig gäst i FO.
Brun kärrhök		X		Häcker möjligen sparsamt inom FO.
<b>Brunand</b>	<b>EN</b>		<b>X</b>	<b>Övervintrande inom FO.</b>
<b>Brushane</b>	<b>VU</b>		<b>X</b>	<b>Rastande under vårflyttning.</b>
Buskskvätta	NT			Häcker sannolikt inom FO.
Busksångare	NT			Häcker sannolikt inom FO.
<b>Drillsnäppa</b>	<b>NT</b>			<b>Häcker sannolikt inom FO.</b>
Duvhök	NT			Häcker möjligen inom FO.
Dvärgmåså		X		Förbiflyttande under vårflyttning.
<b>Ejder</b>	<b>EN</b>		<b>X</b>	<b>Häcker sannolikt inom FO.</b>

Fasan			X	Häcker sannolikt inom FO.
<b>Fiskmåås</b>	<b>NT</b>			<b>Häcker inom FO.</b>
<b>Fisktärna</b>		<b>X</b>		<b>Häcker möjligen inom FO.</b>
Fjällvråk	NT		X	Fåtalig som övervintrande eller förbiflyttande under vår- och höstflyttning.
<b>Gravand</b>	<b>NT</b>			<b>Häcker inom FO.</b>
<b>Gråkråka</b>	<b>NT</b>			<b>Häcker sannolikt inom FO.</b>
Gråsparv			X	Häcker inom FO.
<b>Gråtrut</b>	<b>VU</b>		<b>X</b>	<b>Häcker sannolikt inom FO.</b>
Grönfink	EN			Häcker sannolikt inom FO.
<b>Grönbena</b>		<b>X</b>		<b>Häcker möjligen sparsamt inom FO.</b>
Gulsparv	NT		X	Häcker sannolikt inom FO.
Göktyta			X	Häcker sannolikt inom FO.
Halsbandsflugsnappare		X		Häcker sannolikt inom FO
<b>Havstrut</b>	<b>VU</b>		<b>X</b>	<b>Häcker möjligen inom FO.</b>
<b>Havsörn</b>	<b>NT</b>	<b>X</b>		<b>Häcker möjligen inom FO.</b>
Hussvala	VU		X	Häcker inom FO.
Hämpling			X	Häcker inom FO.
Järnsparv			X	Häcker möjligen inom FO.
<b>Kentsk tärna</b>	<b>NT</b>	<b>X</b>		<b>Häcker möjligen inom FO.</b>
Kornknarr	NT	X		Häcker sannolikt inom FO.
<b>Kricka</b>	<b>VU</b>			<b>Häcker möjligen inom FO.</b>
Kungsfiskare	VU	X		Övervintrande inom FO, möjligen häckande.
Kungsfågel			X	Häcker inom FO.
Kungsörn	NT	X		Häcker möjligen inom FO.
<b>Kustlabb</b>	<b>NT</b>			<b>Tillfällig gäst i FO.</b>
Mindre hackspett	NT			Häcker sannolikt inom FO
<b>Mindre sångsvan</b>		<b>X</b>		<b>Rastande under vår- och höstflyttning.</b>
<b>Myrspov</b>	<b>VU</b>	<b>X</b>		<b>Sällsynt rastande under höstflyttning.</b>
Nattskärva		X		Häcker inom FO.
Näktergal			X	Häcker inom FO.
<b>Pilgrimsfalk</b>	<b>NT</b>	<b>X</b>		<b>Häcker möjligen sällsynt inom FO.</b>
Pärluggla		X		Häcker sannolikt inom FO.
Rapphöna	NT		X	Häcker sannolikt inom FO.
Rosenfink	NT		X	Häcker sannolikt inom FO.
Röd glada		X		Tillfällig gäst i FO.
Rödvingetrast	NT			Rastande under vårflyttning.
<b>Rörsångare</b>	<b>NT</b>		<b>X</b>	<b>Häcker sannolikt inom FO.</b>
<b>Salskrake</b>		<b>X</b>		<b>Övervintrande i FO.</b>
<b>Skedand</b>	<b>NT</b>			<b>Häcker möjligen inom FO.</b>
Skogsduva			X	Häcker sannolikt inom FO.
<b>Skrattmåås</b>	<b>NT</b>		<b>X</b>	<b>Häcker sannolikt inom FO.</b>
<b>Skräntärna</b>	<b>NT</b>	<b>X</b>		<b>Häcker möjligen inom FO.</b>

Småfläckig sumphöna	VU	X		Häcker möjligen inom FO.
Smålom	NT	X		Fåtaligt förbiflyttande under vårflyttning.
<b>Småtärna</b>	<b>NT</b>	<b>X</b>		<b>Häcker möjligen inom FO.</b>
Spillkråka	NT	X		Häcker sannolikt inom FO.
Stare	VU		X	Häcker sannolikt inom FO.
Stenfalk	NT	X		Sällsynt rastande under vårflyttning.
<b>Stjärtand</b>	<b>VU</b>			<b>Häcker möjligen inom FO.</b>
<b>Storspov</b>	<b>EN</b>			<b>Häcker möjligen inom FO.</b>
<b>Strandskata</b>	<b>NT</b>		X	<b>Häcker sannolikt inom FO.</b>
<b>Svart röstjärt</b>	<b>NT</b>			<b>Häcker möjligen inom FO.</b>
<b>Svarthakedopping</b>		<b>X</b>		<b>Häcker inom FO.</b>
<b>Svartsnäppa</b>	<b>NT</b>			<b>Sällsynt rastande under vårflyttning.</b>
Svartvit flugsnappare	NT			Häcker möjligen inom FO.
<b>Svärta</b>	<b>VU</b>			<b>Häcker möjligen inom FO, fåtaligt övervintrande.</b>
Sånglärka			X	Häcker sannolikt inom FO.
<b>Sångsvan</b>		<b>X</b>		<b>Häcker sannolikt inom FO.</b>
<b>Sävspurv</b>	<b>NT</b>		X	<b>Häcker sannolikt inom FO.</b>
<b>Tobisgrissla</b>	<b>NT</b>			<b>Tillfällig gäst inom FO.</b>
<b>Tofsvipa</b>	<b>VU</b>			<b>Huvudsakligen förbiflyttande under vår- och höstflyttningar.</b>
Tornseglare	EN		X	Häcker sannolikt inom FO.
Trana		X		Förbiflyttande under vår- och höstflyttning.
Turkduva			X	Häcker sannolikt inom FO.
Törnskata		X		Häcker sannolikt inom FO.
Vaktel	NT			Häcker sannolikt inom FO.
Vinterhämling	VU			Sparsamt övervintrande samt rastande under vårflyttning.
<b>Vitkindad gås</b>		<b>X</b>		<b>Huvudsakligen förbiflyttande under vår- och höstflyttning.</b>
<b>Årta</b>	<b>EN</b>			<b>Häcker möjligen inom FO.</b>
<b>Ägretthäger</b>		<b>X</b>		<b>Häcker möjligen inom FO.</b>
Ängshök	EN	X		Häcker möjligen mycket sällsynt inom FO.
Ärtsångare	NT			Häcker sannolikt inom FO.
<b>Östersjötrut</b>	<b>VU</b>			<b>Underart av silltrut, häcker möjligen inom FO.</b>



© Copyright

Figur 2. Fågelförekomster inrapporterade till Artportalen mellan 2015–2025. Kartan omfattar fynd av arter som antingen är rödlistade, upptagna i EU:s fågeldirektiv bilaga 1 eller vars populationer i Sverige har minskat med minst 50 % under perioden 1980–2019. Kartan redovisar enbart fynd av arter som bedöms kunna vara knutna till Kappelshamnsviken och dess strandområden. Enskilda arter redovisas inte på kartan då de flesta punkterna omfattar inrapporterade fynd av flera arter. Flera av punkterna i södra delen av Kappelshamnsviken utgör hundratals inrapporterade fågelobservationer.

## 4 Samlad bedömning

Förstudieområdet hyser en artrik och varierad fågelfauna, vilket sannolikt är ett resultat av den varierade miljön i området med Kappelshamnsviken och angränsande skogs- och jordbruksmarker, våtmarker, vattendrag och bebyggda områden. Av de inrapporterade artfynden att döma, med över 6000 inrapporterade fynd mellan åren 2015–2025, är områdets fågelfauna väldokumenterad och området besöks regelbundet av fågelskådare.

Över hälften av de fågelarter som presenteras i Tabell 1, vars gynnsamma bevarandestatus möjligen kan påverkas av exploatering inom förstudieområdet, är inte knutna till själva Kappelshamnsviken och bedöms således inte påverkas av de planerade arbetena med hamninfrastruktur och muddring. Dessa arter tillhör huvudsakligen grupperna tättingar, hackspettar, rovfåglar, duvor, rallar och fälthöns, och är knutna till våtmarker, skogsmark och jordbruksmark.

Kappelshamnsvikens värden för fåglar är huvudsakligen knutna till de arter som häckar i viken, samt till övervintrande och rastande fåglar. Inrapporterade artfynd antyder att högst koncentrationer av övervintrande och rastande fåglar återfinns i södra delen av viken, från Kappelshamns hamn och söderut.

Flera rödlistade arter av änder, måsar, tärnor och vadare har noterats vid Kappelshamnsviken under häckningssäsongen. Fynd som konstaterar häckning är däremot begränsade till ett fåtal arter som fiskmåsar och gravand. Det är därmed oklart huruvida majoriteten av dessa arter nyttjar Kappelshamnsviken som häckningsplats eller enbart för rastning och födosök. För att undvika påverkan på häckande fåglar bör arbeten i hamnområdet och farleden som kan störa fåglars häckning utföras utanför fåglarnas häckningsperiod april-juli.

Under vinterhalvåret förekommer stora mängder änder och doppingar i Kappelshamnsviken, huvudsakligen i södra delen av viken. Flera av arterna som övervintrar i Kappelshamnsviken är rödlistade, exempelvis alfågel, bergand, brunand och salskrake. Under vår- och höstflyttningar rastar flertalet fågelarter vid Kappelshamnsviken, av rödlistade vadare finns fynd av rastande brushane, myrspov, storspov, svartsnäppa och tofsvipa.

Majoriteten av de fåglar som rastar under vår- och höstflyttning förekommer huvudsakligen vid strandängar, stränder och grundområden i södra delen av Kappelshamnsviken. Påverkan på rastande fåglar av de planerade arbetena i hamnområde och farled bedöms därmed som ringa. Större påverkan bedöms kunna ske på övervintrande änder och doppingar. Även dessa arter bedöms huvudsakligen vara knutna till södra delen av viken och beroende på flockarnas lokalisering, vilket är knutet till tillgången på föda och isfria områden, bör hänsyn vid störande arbeten visas till dessa övervintrande fåglar.

Arbeten som medför ytterligare störningar för häckande, rastande och övervintrande fåglar bör minimeras i den allra sydligaste delen av Kappelshamnsviken för att mildra påverkan på fågelfaunan, uppskattningsvis från Storugns och söderut. Detta område bedöms utifrån inrapporterade artfynd vara särskilt värdefullt för fågelfaunan. Störningar kan orsakas av hög mänsklig aktivitet och höga ljudnivåer i området, men även av ökad grumling, spridning av föroreningar och sedimentation på känsliga bottenar till följd av muddring. Södra delen av Kappelshamnsviken har sedan tidigare utpekade naturvärden i form av ett större område med ålgräsängar. Detta område är av högt naturvärde även för andra djur, exempelvis som reproduktions- och uppväxtområde för fisk som utgör en viktig födokälla för många fåglar.

Dispens från artskyddsförordningen bedöms inte krävas för planerade arbeten i hamnområde och farled i Kappelshamnsviken, förutsatt att de försiktighets- och skyddsåtgärder som beskrivs i den här rapporten efterföljs. Ifall hänsyn till häckande fåglar inte bedöms kunna visas under fåglarnas häckningsperiod april-juli bör en inventering av häckfågelfaunan genomföras i området. En sådan inventering kan tillsammans med utredning av påverkan på berörda fågelarter (artskyddsutredning) utgöra underlag till en dispensansökan från artskyddsförordningen.

## 5 Osäkerheter

Majoriteten av de tidigare inrapporterade fynden av fåglar i förstudieområdet är centrerade till vissa punkter, där flera hundratals fågelfynd av flera arter är inrapporterade från varje punkt (Figur 2). Dessa punkter är belägna från Kappelshamns hamn till södra delen av Kappelshamnsviken. Punkterna är därtill belägna utmed kanterna på viken och visar mer troligt var de som rapporterat in fåglarna har befunnit sig än var de inrapporterade fåglarna förekommit. Exakta positioner för framför allt rastande och övervintrande fåglar är således inte möjliga att utröna från det tillgängliga dataunderlaget. Mer exakta uppgifter av fåglarnas förekomst bedöms däremot ej vara nödvändiga för att bedöma påverkan på fåglar, så länge tillräcklig hänsyn visas genom de försiktighets- och skyddsåtgärder som beskrivs i avsnitt 4 i den här rapporten.

## 6 Referenser

- BirdLife. (2025). *Important bird areas - BirdLife Data Zone*. Retrieved from <https://datazone.birdlife.org/country/factsheet/sweden#Response>
- EIONET. (2025, 03 13). *Article 12 web tool - Species trends at the member state level*. Retrieved from <https://nature-art12.eionet.europa.eu/article12/report?period=3&country=SE>
- ESRI. (2025). World Imagery. Esri, DigitalGlobe, GeoEye, i-cubed, USDA FSA, USGS, AEX, Getmapping, Aerogrid, IGN, IGP, swisstopo, and the GIS User Community.
- Lantmäteriet. (2025a). Topografisk webbkarta - översiktlig (färg).
- Lantmäteriet. (2025b). Min karta. Hämtat från <https://minkarta.lantmateriet.se/>.
- Länsstyrelsen Gotland. (2021). *Inventering och kartering av grunda områden kring Gotland 2020*. Länsstyrelsen Gotlands län.
- Länsstyrelsen Gotland. (2022). *Ålgräskartering runt Gotland 2019-2021*. Länsstyrelsen Gotlands län.
- Naturvårdsverket. (2009). *Handbok för Artskyddsförordningen Del 1 – fridlysning och dispenser. Handbok 2009:2*.
- Naturvårdsverket. (2025, 02 21). *Skyddad natur*. Retrieved from <https://skyddadnatur.naturvardsverket.se/>
- Rådén, R., Palmkvist, J., Erkenborn, F., & Scherer, A. (2018). *Undersökning av undervattensmiljöer mellan Kappelshamnsviken och Fårösund*. Länsstyrelsen Gotland.
- SLU Artdatabanken. (2020). *Rödlistade arter i Sverige 2020*. SLU, Uppsala.
- SLU Artdatabanken. (2025, 02 21). *Artportalen*. Retrieved from <https://artportalen.se/>

## 7 Bilaga 1 – samtliga artförekomster

<b>Art</b>	<b>Kommentar</b>
Alfågel	Övervintrande, samt förbiflyttande under vår- och höstflyttningar.
Bergand	Övervintrande.
Bergfink	Övervintrande.
Björktrast	Häcker sannolikt inom FO.
Blåhake	Tillfällig gäst i FO.
Blåmes	Häcker inom FO.
Bläsand	Häcker möjligen inom FO, huvudsakligen förbiflyttande under vår- och höstflyttning.
Bläsgås	Tillfällig gäst i förstudieområdet
Bofink	Häcker inom förstudieområdet.
Brun glada	Tillfällig gäst i FO.
Brun kärnhök	Häcker möjligen sparsamt inom FO.
Brunand	Övervintrande inom FO.
Brushane	Rastande under vårflyttning.
Buskskvätta	Häcker sannolikt inom FO.
Busksångare	Häcker sannolikt inom FO.
Domherre	Övervintrar i FO.
Drillsnäppa	Häcker sannolikt inom FO.
Dubbeltrast	Häcker möjligen inom FO.
Duvhök	Häcker möjligen inom FO.
Dvärgbeckasin	Tillfällig gäst.
Dvärgmå	Förbiflyttande under vårflyttning.
Ejder	Häcker sannolikt inom FO.
Enkelbeckasin	Häcker sannolikt inom FO.
Fasan	Häcker sannolikt inom FO.
Fiskmå	Häcker sannolikt inom FO.
Fisktärna	Häcker möjligen inom FO.
Fjällvråk	Fåtalig som övervintrande eller förbiflyttande under vår- och höstflyttning.
Gluttsnäppa	Rastande under vår- och höstflyttning.
Gransångare	Häcker sannolikt inom FO.
Gravand	Häcker inom FO.
Grå flugsnappare	Häcker sannolikt inom FO.
Grågås	Häcker inom FO.
Gråhakedopping	Fåtaligt övervintrande.
Gråhäger	Häcker sannolikt inom FO.
Gråkråka	Häcker sannolikt inom FO.
Gråsiska	Övervintrande i FO.
Gråsparv	Häcker inom FO.
Gråtrut	Häcker sannolikt inom FO.
Gräsand	Häcker sannolikt inom FO.
Grönben	Häcker möjligen mycket sällsynt inom FO.
Grönfink	Häcker sannolikt inom FO.
Grönsiska	Häcker möjligen inom FO.
Gulsparv	Häcker sannolikt inom FO.

Gulärsla	Häcker möjligen inom FO.
Gärdsmyg	Häcker sannolikt inom FO.
Gök	Häcker sannolikt inom FO.
Göktyta	Häcker sannolikt inom FO.
Halsbandsflugsnappare	Häcker sannolikt inom FO.
Havstrut	Häcker möjligen inom FO.
Havsörn	Häcker möjligen inom FO.
Hussvala	Häcker inom FO.
Hämpling	Häcker inom FO.
Härmsångare	Häcker sannolikt inom FO.
Järnsparv	Häcker möjligen inom FO.
Kaja	Häcker sannolikt inom FO.
Kanadagås	Häcker möjligen inom FO.
Kaspisk trut	Tillfällig gäst i FO.
Kentsk tärna	Häcker möjligen inom FO.
Knipa	Sannolikt både häckande och övervintrande i FO.
Knölsvan	Häcker inom FO.
Koltrast	Häcker sannolikt inom FO.
Kornknarr	Häcker sannolikt inom FO.
Korp	Häcker sannolikt inom FO.
Kricka	Häcker möjligen inom FO.
Kungsfiskare	Övervintrande inom FO, möjligen häckande.
Kungsfågel	Häcker inom FO.
Kungsörn	Häcker möjligen inom FO.
Kustlabb	Tillfällig gäst i FO.
Kustsnäppa	Sällsynt rastande under vår- och höstflyttning.
Ladusvala	Häcker sannolikt inom FO.
Lärkfalk	Häcker möjligen inom FO.
Lövsångare	Häcker sannolikt inom FO.
Mindre hackspett	Häcker sannolikt inom FO.
Mindre korsnäbb	Häcker möjligen inom FO.
Mindre strandpipare	Häcker sannolikt inom FO.
Mindre sångsvan	Rastande under vår- och höstflyttning.
Morkulla	Häcker inom FO.
Myrsnäppa	Sällsynt rastande under vårflyttning.
Myrspov	Sällsynt rastande under höstflyttning.
Nattskärria	Häcker inom FO.
Näktergal	Häcker inom FO.
Nötskrika	Häcker sannolikt inom FO.
Nötväcka	Häcker sannolikt inom FO.
Ormvråk	Häcker sannolikt inom FO.
Pilfink	Häcker sannolikt inom FO.
Pilgrimsfalk	Häcker möjligen inom FO.
Prutgå	Sällsynt rastande/förbiflygande under höstflyttning.
Pärluggla	Häcker sannolikt inom FO.
Rapphöna	Häcker sannolikt inom FO.
Ringduva	Häcker inom FO.
Rosenfink	Häcker sannolikt inom FO.

Röd glada	Tillfällig gäst i FO.
Rödbena	Häcker sannolikt i FO.
Rödhake	Häcker i FO.
Rödstjärt	Häcker sannolikt i FO.
Rödvingetrast	Rastande under vårflyttning.
Rörsångare	Häcker sannolikt i FO.
Salskrake	Övervintrande i FO.
Sidensvans	Övervintrande i FO.
Silltrut	Häcker möjligen inom FO.
Silvertärna	Häcker inom FO.
Sjööorre	Övervintrar sparsamt inom FO.
Skata	Häcker sannolikt inom FO.
Skedand	Häcker möjligen inom FO.
Skogsduva	Häcker sannolikt inom FO.
Skogssnäppa	Häcker möjligen inom FO.
Skrattmåå	Häcker sannolikt inom FO.
Skräntärna	Häcker möjligen inom FO.
Skäggdopping	Häcker sannolikt inom FO.
Skäggmes	Häcker möjligen inom FO.
Skärfläcka	Häcker möjligen inom FO.
Skärpiplärka	Häcker möjligen inom FO.
Skäråsnäppa	Sällsynt i FO under vårflyttning.
Småddopping	Både häckande och övervintrande i FO.
Småfläckig sumphöna	Häcker möjligen inom FO.
Smålom	Fåtaligt förbiflyttande under vårflyttning.
Smååskrake	Både häckande och övervintrande i FO.
Smååsnäppa	Sällsynt rastande under vårflyttning.
Smååspov	Fåtaligt förbiflyttande under höåtflyttning.
Smååärna	Möjligen häckande inom FO.
Snatåterand	Häcker inom FO.
Soåhöna	Häcker inom FO.
Sparåvhök	Häcker sannolikt inom FO.
Spetsbergsgåå	Sällsynt rastande under vårflyttning.
Spillkråå	Häcker sannolikt inom FO.
Stare	Häcker sannolikt inom FO.
Steglits	Häcker sannolikt inom FO.
Stenfalk	Sällsynt rastande under vårflyttning.
Stenknäck	Häcker sannolikt inom FO.
Stenskvåtå	Häcker sannolikt inom FO.
Stjårtand	Häcker möjligen inom FO.
Stjårtmes	Häcker sannolikt inom FO.
Storlom	Sällsynt rastande.
Storskarv	Häcker sannolikt inom FO.
Storskrake	Häcker inom FO.
Storspov	Häcker möjligen inom FO.
Strandåskata	Häcker sannolikt inom FO.
Strömåstare	Övervintrar fåtaligt inom FO.
Stöåre hackåspett	Häcker sannolikt inom FO.

Större korsnäbb	Häckar sannolikt inom FO.
Större strandpipare	Häckar sannolikt inom FO.
Svart rödstjärt	Häckar möjligen inom FO.
Svarthakedopping	Häckar inom FO.
Svarthätta	Häckar sannolikt inom FO.
Svartmes	Häckar sannolikt inom FO.
Svartsnäppa	Sällsynt rastande under vårflyttning.
Svartvit flugsnappare	Häckar möjligen inom FO.
Svärta	Häckar möjligen inom FO, fåtaligt övervintrande.
Sånglärka	Häckar sannolikt inom FO.
Sångsvan	Häckar sannolikt inom FO.
Sädesärla	Häckar sannolikt inom FO.
Sädgåås	Sällsynt rastande under vårflyttning.
Sävspurv	Häckar sannolikt inom FO.
Sävsångare	Häckar möjligen inom FO.
Talgoxe	Häckar inom FO.
Taltrast	Häckar sannolikt inom FO.
Tamduva	Häckar sannolikt inom FO.
Tobisgrissla	Tillfällig gäst inom FO.
Tofsvipa	Huvudsakligen förbiflyttande under vår- och höstflyttningar.
Tordmule	Tillfällig gäst i FO.
Tornfalk	Häckar sannolikt inom FO.
Tornseglare	Häckar sannolikt inom FO.
Trana	Förbiflyttande under vår- och höstflyttning.
Trädgårdssångare	Häckar sannolikt inom FO.
Trädkrypare	Häckar sannolikt inom FO.
Trädlärka	Häckar möjligen inom FO, huvudsakligen förbiflyttande under vårflyttning.
Trädpiplärka	Häckar sannolikt inom FO.
Turkduva	Häckar sannolikt inom FO.
Törnskata	Häckar sannolikt inom FO.
Törnsångare	Häckar sannolikt inom FO.
Vaktel	Häckar sannolikt inom FO.
Varfågel	Fåtaligt övervintrande inom FO.
Vattenrall	Häckar sannolikt inom FO.
Vigg	Häckar, samt övervintrar i stora antal, inom FO.
Vinterhämling	Sparsamt övervintrande samt rastande under vårflyttning.
Vitkindad gås	Huvudsakligen förbiflyttande under vår- och höstflyttning.
Årta	Häckar möjligen inom FO.
Ägretthäger	Häckar möjligen inom FO.
Ängshök	Häckar möjligen mycket sällsynt inom FO.
Ängspiplärka	Häckar sannolikt inom FO.
Ärtsångare	Häckar sannolikt inom FO.

